



ROKIŠKIO RAJONO VANDENS TIEKIMO IR NUOTEKŲ TVARKYMO INFRASTRUKTŪROS PLĖTROS SPECIALIOJO PLANO KOREGAVIMO PLANAS

TPD Nr. S-RJ-73-20-160

PARENGĖ:

UAB „DAUGĖLA“
A. Smetonos g. 8-2
01115 Vilnius
El. paštas: daugela@daugela.lt

Projekto vadovas, atestato Nr. TPV 0110	Nerijus Gerdvilis
Vykdytoja	Dr. Gaudenta Sakalauskienė
Vykdytoja	Daina Radzevičienė

2020 m.

TURINYS

TURINYS	2
1. BENDROJI DALIS	3
1.1. Pagrindiniai specialiojo plano tikslai.....	3
1.2. Pagrindinės sąvokos	4
1.3. Specialiojo plano sąsaja su kitais teritorijų planavimo dokumentais bei svarbiausiais teisės aktais.....	6
2. ESAMOS BŪKLĖS ANALIZĖ	9
2.1. Teritorijų planavimo dokumentų analizė.....	9
2.2. Geriamojo vandens tiekimas ir nuotekų tvarkymas	10
2.3. Aglomeracijų dydžių nustatymas	15
2.4. Rokiškio miesto aglomeracijos ribos nustatymas.....	15
2.5. Teritorijų, kurios gali būti vystomos 10 metų bėgyje įtraukimo į aglomeraciją ribą, vertinimas	16
2.6. Viešojo geriamojo vandens tiekimo ir nuotekų tvarkymo teritorijos.....	19
2.7. Saugomos teritorijos	20
2.8. Nekilnojamosios kultūros vertybės (kultūros paveldo objektai).....	20
3. SPRENDINIAI	24
3.1. Rokiškio miesto aglomeracijos ribos nustatymas.....	24
3.2. Vandenviečių apsaugos zonos ir jose taikomos specialiosios žemės naudojimo sąlygos....	26
3.3. Komunalinių objektų sanitarinės apsaugos zonos ir jose taikomos specialiosios žemės naudojimo sąlygos	30
3.4. Vandens tiekimo ir nuotekų, paviršinių nuotekų tvarkymo infrastruktūros apsaugos zonos ir jose taikomos specialiosios žemės naudojimo sąlygos	31
3.5. Kitos inžinerinės ir susisiekimo infrastruktūros apsaugos zonos ir jose taikomos specialiosios žemės naudojimo sąlygos	34
3.6. Lauko gaisrinio vandentiekio, skirto pastatams gesinti, tinklų ir statinių sprendiniai	35
3.7. Gamtinis karkasas, saugomos teritorijos, kultūros paveldas, valstybiniai miškai bei paviršinių vandens telkinių apsaugos zonos ir pakrančių apsaugos juostos.....	36
3.8. Specialiųjų žemės naudojimo sąlygų nustatymo tvarka.....	37
3.9. Teritorijų rezervavimas geriamojo vandens tiekimo ir nuotekų tvarkymo infrastruktūros objektams.....	38
3.10. Specialiojo plano sprendinių įgyvendinimo stebėseną.....	40
4. PRIEDAI	41
1 priedas. Vandenviečių schemas.....	41
2 priedas. Komunalinių objektų schemas.....	41
3 priedas. Apsaugos zonose esančių sklypų sąrašas.....	41
5. BRĖŽINIAI	42
1. Esamos būklės analizė. M 1:50 000	42
2. Sprendiniai. Rokiškio miesto aglomeracija. M 1:10 000	42

1. BENDROJI DALIS

1.1. Pagrindiniai specialiojo plano tikslai

Specialiojo plano rengimo pagrindas: Rokiškio rajono savivaldybės administracijos direktoriaus 2020 m. kovo 25 d. įsakymas Nr. AV-300 „Dėl Rokiškio rajono vandens tiekimo ir nuotekų tvarkymo infrastruktūros plėtros plano koregavimo pradžios ir planavimo tikslų“.

Specialiojo plano organizatorius: Rokiškio rajono savivaldybės administracijos direktorius, adresas: Respublikos g. 94, LT-42136 Rokiškis, tel. (8 458) 71 233, faks. (8 458) 71 420, el. p. savivaldybe@post.rokiskis.lt.

Planavimo dokumento pavadinimas: Rokiškio rajono vandens tiekimo ir nuotekų tvarkymo infrastruktūros plėtros plano koregavimas.

Teritorijų planavimo rūšis: specialiojo teritorijų planavimo dokumentas – inžinerinės infrastruktūros vystymo planas.

Teritorijų planavimo lygmuo: savivaldybės lygmens specialusis planas.

Planuojamos teritorijos: Rokiškio rajono savivaldybės teritorija 180650,60 ha.

Planavimo tikslai ir uždaviniai:

- nustatyti aglomeracijų teritorijas, urbanizuotose ar urbanizuojamos teritorijose esančias geriamojo vandens tiekimo ir nuotekų tvarkymo teritorijų dalis, kuriose susidaro 2000 ir daugiau gyventojų ekvivalento atitinkanti tarša ir kuriose susidaranti nuotekos turi būti surenkamos centralizuotomis nuotekų surinkimų sistemomis bei įrenginiais;
- aglomeracijų teritorijose nustatyti viešojo geriamojo vandens tiekimo ir nuotekų tvarkymo infrastruktūros plėtros prioritetines kryptis;
- pažymėti esamų požeminio vandens vandenviečių apsaugos zonas iš pateiktų požeminio vandens išteklių aprobavimo ataskaitų;
- pažymėti normatyvines esamų nuotekų valymo įrenginių sanitarines apsaugos zonas.

Informacija apie galimybių studijas: nebus atliekamos.

Informacija apie strateginį pasekmių aplinkai vertinimą (SPAV) ir teritorijos vystymo koncepciją: strateginio pasekmių aplinkai vertinimo procedūros (vadovaujantis 2014-12-23 LRV nutarimu Nr. 1467 patvirtintu planų ir programų strateginio pasekmių aplinkai vertinimo tvarkos aprašu) nebus atliekamos, nes specialiojo plano koregavimas nenustato jokios ūkinės veiklos vystymo pagrindų. Teritorijos vystymo koncepcija nebus rengiama.

Planavimo sąlygas parengė ir išdavė:

- Rokiškio rajono savivaldybės administracija (REG136478);
- Lietuvos Respublikos aplinkos ministerija (REG137351);
- Valstybės sienos apsaugos tarnyba prie Lietuvos Respublikos vidaus reikalų ministerijos (REG137407);
- Uždaroji akcinė bendrovė "Rokiškio vandenys" (REG137477);
- Nacionalinė žemės tarnyba prie Žemės ūkio ministerijos (REG137674);
- Aplinkos apsaugos agentūra (REG137100);
- Lietuvos kariuomenė (REG136980);
- Priešgaisrinės apsaugos ir gelbėjimo departamentas prie Vidaus reikalų ministerijos (REG136902);
- Nacionalinis visuomenės sveikatos centras prie Sveikatos apsaugos ministerijos (REG137779);

- Lietuvos geologijos tarnyba prie Aplinkos ministerijos (REG137591);
- Viešoji įstaiga Transporto kompetencijų agentūra (REG137299);
- Kultūros paveldo departamentas prie Kultūros ministerijos (REG136404).

Pažymėtina, kad šis planas nekeičia šiuo metu galiojančio Rokiškio rajono savivaldybės vandens tiekimo ir nuotekų tvarkymo infrastruktūros plėtros specialiojo plano sprendinių, numatančių geriamojo vandens tiekimo ir nuotekų tvarkymo infrastruktūros objektų plėtrą, o nustato aglomeracijas, kuriose susidaro 2000 ir daugiau gyventojų ekvivalento atitinkanti tarša, nustato specialiąsias žemės naudojimo sąlygas geriamojo vandens tiekimo ir nuotekų tvarkymo infrastruktūros objektams, numato teritorijų rezervavimą geriamojo vandens tiekimo ir nuotekų tvarkymo infrastruktūros objektams.

1.2. Pagrindinės sąvokos

Geriamojo vandens tiekimo ir nuotekų tvarkymo įstatymas

Abonentas – fizinis arba juridinis asmuo, Lietuvos Respublikoje įsteigtas užsienio valstybės juridinio asmens ar kitos organizacijos padalinys, perkantys geriamojo vandens tiekimo ir (arba) nuotekų tvarkymo paslaugas verslo reikmėms ar ūkinei veiklai vykdyti ir su geriamojo vandens tiekėju ir nuotekų tvarkytoju ir (arba) paviršinių nuotekų tvarkytoju sudarę geriamojo vandens tiekimo ir (arba) nuotekų tvarkymo viešąją sutartį arba, jeigu sutartis nesudaryta, teisės aktų nustatyta tvarka prijungę nuosavybės teise ar bendrosios dalinės nuosavybės teise priklausančias ar kitaip valdomas ir (arba) naudojamas geriamojo vandens tiekimo ir (arba) nuotekų išleidimo komunikacijas, geriamojo vandens naudojimo ir (arba) nuotekų tvarkymo įrenginius prie geriamojo vandens tiekėjui ir (arba) nuotekų tvarkytojui nuosavybės teise priklausančios ar kitaip valdomos ir (arba) naudojamos geriamojo vandens tiekimo ir (arba) nuotekų tvarkymo infrastruktūros ar išleidžiantys paviršines nuotekas į šių nuotekų tvarkytojo paviršinių nuotekų tvarkymo sistemas.

Aglomeracija – urbanizuotose ar urbanizuojamose teritorijose esanti viešojo geriamojo vandens tiekimo ir nuotekų tvarkymo teritorija ar jos dalis, kurioje susidaro ar gali susidaryti 2000 ir daugiau gyventojų ekvivalentų atitinkanti tarša ir kurioje geriamasis vanduo tiekiamas ar numatomas tiekti centralizuota geriamojo vandens tiekimo sistema arba išgaunamas individualiai, o susidaranti ar galinčios susidaryti nuotekos surenkamos centralizuotomis nuotekų surinkimo sistemomis arba sutvarkomos nuotekų valymo (arba) kaupimo įrenginiais.

Centralizuotoji geriamojo vandens tiekimo sistema – geriamojo vandens tiekėjui ir nuotekų tvarkytojui nuosavybės teise priklausanti ar kitaip valdoma arba naudojama vamzdynų sistema, kuria tiekiamas geriamasis vanduo miestams, miesteliams, kaimams.

Centralizuotoji nuotekų surinkimo sistema – geriamojo vandens tiekėjui ir nuotekų tvarkytojui nuosavybės teise priklausanti ar kitaip valdoma arba naudojama vamzdynų sistema, į kurią patenkančios nuotekos nukreipiamos į miestų, miestelių, kaimų nuotekų valymo įrenginius.

Geriamojo vandens tiekėjas ir nuotekų tvarkytojas – juridinis asmuo, teisės aktų nustatyta tvarka tiekiantis geriamąjį vandenį ir (arba) teikiantis nuotekų tvarkymo paslaugas ir turintis geriamojo vandens tiekimo ir nuotekų tvarkymo licenciją.

Geriamojo vandens tiekimas – geriamojo vandens tiekėjo ir nuotekų tvarkytojo vykdoma veikla, apimanti technines, organizacines ir ekonomines priemones, reikalingas geriamajam vandeniui išgauti, ruošti, pristatyti ir parduoti abonentams ir (ar) vartotojams.

Geriamojo vandens tiekimo infrastruktūra – statinių, įrenginių ir komunikacijų kompleksas (vandens ėmimo, gerinimo įrenginiai, siurblinės, vamzdynai, šuliniai, atsiskaitomieji geriamojo vandens ir nuotekų apskaitos prietaisai, jų plombos ir kiti objektai) geriamajam vandeniui išgauti, ruošti, laikyti, tiekti ir geriamojo vandens apskaitai tvarkyti. Ši sąvoka neapima

vartotojams ir abonentams nuosavybės teise priklausančios ar kitaip valdomos ir (arba) naudojamos geriamojo vandens tiekimo infrastruktūros.

Geriamojo vandens tiekimo ir nuotekų tvarkymo infrastruktūros plėtros planas – specialiojo teritorijų planavimo dokumentas, kuriame pagal teritorijų planavimo lygmenį ir uždavinius nustatomos aglomeracijos, viešojo geriamojo vandens tiekimo ir nuotekų tvarkymo teritorijos, geriamojo vandens tiekimo ir nuotekų tvarkymo ir (arba) paviršinių nuotekų tvarkymo infrastruktūros plėtros kryptys, nurodomos šios infrastruktūros plėtros įgyvendinimo etapai (eiga, eiliškumas) ir finansavimo šaltiniai.

Gyventojų ekvivalentas – sutartinis vienetas taršos nuotekomis šaltinio dydžiui išreikšti. Vienas gyventojų ekvivalentas reiškia taršos šaltinį, kuriame per parą susidarančiose nuotekose esantiems organiniams teršalams biologiškai suskaidyti deguonies poreikis (BDS₅) yra 60 gramų.

Individualusis geriamojo vandens išgavimas ir naudojimas – teisės aktų nustatyta tvarka geriamojo vandens ėmimas iš požeminio vandens telkinių nuosavybės teise ar kitaip valdomais ir (arba) naudojamais įrenginiais ir naudojimas asmeninėms, šeimos, namų ūkio reikmėms arba ūkinei komercinei veiklai vykdyti. Individualiai išgautas geriamasis vanduo negali būti skiriamas viešosioms geriamojo vandens tiekimo paslaugoms teikti.

Individualusis nuotekų tvarkymas – teisės aktų nustatyta tvarka namų ūkio nuotekų arba nuotekų, susidarančių vykdant ūkinę komercinę veiklą, išleidimas į nuosavybės teise ar kitaip valdomus ir (arba) naudojamus nuotekų kaupimo ar valymo įrenginius, nuotekų valymas, išleidimas į aplinką, valant nuotekas susidariusių atliekų (dumblo), sukauptų nuotekų perdavimas nuotekų transportavimo paslaugos teikiančiam asmeniui.

Nuotekos – buityje, ūkio ar gamybinėje veikloje naudotas vanduo, taip pat kritulių ir kitoks (nuo teritorijų dangos ar transporto priemonių plovimo ir panašiai, išskyrus vandenį iš žaliųjų plotų, kuriuose neįrengta vandens surinkimo infrastruktūra, ir žemės ūkio naudmenų) vanduo, kurį asmuo teisės aktų nustatyta tvarka išleidžia į aplinką tam skirtais inžineriniais įrenginiais ar kitaip arba atiduoda tvarkyti.

Nuotekų tvarkymas – teisės aktų nustatyta tvarka vykdomas nuotekų surinkimas, laikymas, transportavimas, valymas, apskaita, tyrimas, išleidimas į aplinką ir (ar) valant susidariusių atliekų (dumblo) tvarkymas.

Nuotekų tvarkymo infrastruktūra – statinių, įrenginių ir komunikacijų kompleksas, atskiros komplekso dalys, skirtos nuotekoms surinkti, laikyti, transportuoti, valyti, tirti ir jų apskaitai tvarkyti. Ši sąvoka neapima vartotojams ir abonentams nuosavybės teise priklausančios ar kitaip valdomos ir (arba) naudojamos nuotekų tvarkymo infrastruktūros.

Nuotekų tvarkymo paslaugų teikimas – geriamojo vandens tiekėjo ir nuotekų tvarkytojo vykdomas abonentų ir (ar) vartotojų nuotekų tvarkymas pagal sutartį arba, jeigu sutartis nesudaryta, nuotekų tvarkymas pagal Geriamojo vandens tiekimo ir (arba) nuotekų tvarkymo viešosios sutarties standartines sąlygas, kai abonentų ar vartotojų nuotekų šalinimo įrenginiai prijungti prie nuotekų tvarkymo infrastruktūros, kurią naudoja geriamojo vandens tiekėjas ir nuotekų tvarkytojas ar paviršinių nuotekų tvarkytojas.

Vartotojas – fizinis asmuo, perkantis geriamojo vandens tiekimo ir (arba) nuotekų tvarkymo paslaugas ne verslo, bet asmeninėms, šeimos ar namų ūkio reikmėms ir sudaręs geriamojo vandens tiekimo ir (arba) nuotekų tvarkymo viešąją sutartį arba, jeigu sutartis nesudaryta, teisės aktų nustatyta tvarka prijungęs nuosavybės teise ar bendrosios dalinės nuosavybės teise priklausančias ar kitaip valdomas ir (arba) naudojamas geriamojo vandens tiekimo ir (ar) nuotekų išleidimo komunikacijas, geriamojo vandens naudojimo ir (arba) nuotekų tvarkymo įrenginius prie geriamojo vandens tiekėjui ir (arba) nuotekų tvarkytojui nuosavybės teise priklausančios ar kitaip valdomos ir (arba) naudojamos geriamojo vandens tiekimo ir (arba) nuotekų tvarkymo infrastruktūros.

Viešasis geriamojo vandens tiekėjas ir nuotekų tvarkytojas – valstybės ar savivaldybės (savivaldybių) kontroliuojama įmonė.

Viešasis geriamojo vandens tiekimas ir (arba) nuotekų tvarkymas – geriamojo vandens tiekimas ir (arba) nuotekų tvarkymo paslaugų teikimas viešojo geriamojo vandens tiekimo ir nuotekų tvarkymo teritorijoje ir (arba) viešojo geriamojo vandens tiekimo ir nuotekų tvarkymo regione.

Viešojo geriamojo vandens tiekimo ir nuotekų tvarkymo teritorija (toliau – viešojo geriamojo vandens tiekimo teritorija) – šio įstatymo 12 straipsnyje nustatyta tvarka paskirtas plotas, kuriame savivaldybės institucijos privalo organizuoti ir užtikrinti viešąjį geriamojo vandens tiekimą ir nuotekų tvarkymą. Savivaldybės viešojo geriamojo vandens tiekimo teritoriją įtraukiama savivaldybės teritorija, atitinkanti nors vieną iš šių kriterijų:

- 1) geriamuoju vandeniu aprūpinama ir (arba) nuotekų tvarkymo paslaugos teikiamos ne mažiau kaip 50 asmenų, deklaravusių gyvenamąją vietą šioje vietovėje;
- 2) yra savivaldybei arba savivaldybės valdomai įmonei priklausanti naudoti tinkama geriamojo vandens tiekimo ir (arba) nuotekų tvarkymo infrastruktūra;
- 3) teritorijų planavimo dokumentuose nustatytos urbanizuotos ir (arba) urbanizuojamos teritorijos.

Nuotekų tvarkymo reglamentas

Nuotekos – organizuotai (naudojant nuotekų surinkimo/šalinimo sistemas) šalinamas buityje, ūkinėje ar gamybinėje veikloje panaudotas užterštas vanduo. Prie nuotekų priskiriamas ir kitas į nuotakyną ar kitus nuotekų tvarkymo sistemos elementus patenkantis vanduo (infiltracinis, kritulių, naudojamas nuotekų tvarkymo sistemos funkcionavimui ar pan.).

Nuotakynas (nuotekų surinkimo sistema) – vamzdynų ir kitų inžinerinių įrenginių ir statinių sistema nuotekoms surinkti ir transportuoti (nuotekų surinkimas mobiliosiomis cisternomis nepriskiriamas prie nuotekų surinkimo nuotakynu).

Nuotekų tvarkymas – veikla, susidedanti iš visų ar dalies šių priemonių: nuotekų surinkimas, kaupimas, transportavimas, valymas ir išleidimas bei valymo metu susidarantių atliekų (smėlio, šlamo, dumblo ir t. t.) pirminis tvarkymas.

Atskiroji nuotekų tvarkymo sistema – ne daugiau kaip dviejų gyvenamųjų namų ar kitų objektų nuotekoms tvarkyti skirta sistema, iš kurios nuotekos išleidžiamos į aplinką arba kaupiamos ir periodiškai išvežamos mobiliosiomis priemonėmis.

Grupinė nuotekų tvarkymo sistema – grupės (daugiau kaip dviejų) objektų nuotekoms tvarkyti skirta sistema, iš kurios nuotekos išleidžiamos į aplinką arba kaupiamos ir periodiškai išvežamos mobiliosiomis priemonėmis.

1.3. Specialiojo plano sąsaja su kitais teritorijų planavimo dokumentais bei svarbiausiais teisės aktais

Specialusis planas parengtas vadovaujantis:

- LR visuomenės sveikatos priežiūros įstatymu Nr. IX-886;
- LR geriamojo vandens tiekimo ir nuotekų tvarkymo įstatymu Nr. X-764;
- LR aplinkos apsaugos įstatymu Nr. X-147;
- LR vandens įstatymu Nr. IX-2089;
- LR saugomų teritorijų įstatymo pakeitimo įstatymu Nr. IX-628;
- LR planuojamos ūkinės veiklos poveikio aplinkai vertinimo įstatymu Nr. I-1495;
- LR žemės įstatymu Nr. IX-1983;
- LR vietos savivaldos įstatymu Nr. X-1722;
- LR kelių įstatymu Nr. I-891;

- LR nekilnojamojo kultūros paveldo apsaugos įstatymu Nr. I-733;
- LR sodininkų bendrijų įstatymu Nr. IX-1934;
- LR specialiųjų žemės naudojimo sąlygų įstatymu Nr. XIII-2166;
- LR vyriausybės 2008-04-02 nutarimu Nr. 318 „Dėl gamtinių ir kompleksinių draustinių nuostatų patvirtinimo“;
- LR vyriausybės 2004-07-16 nutarimu Nr. 1079 „Dėl teritorijų planavimo dokumentų projektų svarstymo su visuomene nuostatų patvirtinimo“;
- LR vyriausybės 2004-12-02 nutarimu Nr. 1541 „Dėl vienkartinės ar periodinės kompensacijos, mokamos už naudojamą administraciniu aktu nustatytu žemės servitutu, tarnaujančiojo daikto savininkui ar valstybinės žemės patikėtiniui apskaičiavimo metodikos patvirtinimo“;
- LR aplinkos ministro 2001-11-07 įsakymu Nr. 540 „Dėl paviršiaus vandens telkinių apsaugos zonų ir pakrančių apsaugos juostų nustatymo taisyklių“;
- LR aplinkos ministro 2003-07-21 įsakymu Nr. 390 „Dėl statybos techninio reglamento STR 2.07.01:2003 „Vandentiekis ir nuotekų šalintuvas. Pastato inžinerinės sistemos. Lauko inžineriniai tinklai“ patvirtinimo“;
- LR aplinkos ministro 2006-12-29 įsakymu Nr. D1-636 „Dėl geriamo vandens tiekimo ir nuotekų tvarkymo infrastruktūros plėtros planų rengimo taisyklių patvirtinimo“;
- LR aplinkos ministro 2006-12-29 įsakymu Nr. D1-639 „Dėl viešojo vandens tiekimo ir nuotekų tvarkymo paslaugų kokybės reikalavimų patvirtinimo“;
- LR aplinkos ministro 2007-04-02 įsakymu Nr. D1-193 „Dėl paviršinių nuotekų tvarkymo reglamento patvirtinimo“;
- LR aplinkos ministro 2007-10-18 įsakymu Nr. D1-515 „Dėl nuotekų tvarkymo reglamento patvirtinimo“;
- LR aplinkos ministro 2011-12-02 įsakymu Nr. D1-933 „Dėl statybos techninio reglamento STR 2.06.04:2011 „Gatvės. Bendrieji reikalavimai“ patvirtinimo“;
- LR aplinkos ministro 1999-12-23 įsakymu Nr. 417 „Dėl Lietuvos aplinkos apsaugos normatyvinio dokumento LAND 4-99 tvirtinimo“;
- LR aplinkos ministro 2006-05-22 įsakymu Nr. D1-255 „Dėl Planų ar programų ir planuojamos ūkinės veiklos įgyvendinimo poveikio įsteigtoms ar potencialioms „Natūra 2000“ teritorijoms reikšmingumo nustatymo tvarkos aprašo patvirtinimo“;
- LR aplinkos ministro 2002-08-10 įsakymu Nr. 435 „Dėl Vištyčio regioninio parko apsaugos reglamento patvirtinimo“;
- LR aplinkos ministro ir LR susisiekimo ministro 2008-01-09 įsakymu Nr. D1-11/3-3 „Dėl kelių techninio reglamento KTR 1.01:2008 „Automobilių keliai“ patvirtinimo“;
- LR aplinkos ministro ir Priešgaisrinės apsaugos ir gelbėjimo departamento prie Vidaus reikalų ministerijos direktoriaus 2013-12-31 įsakymu Nr. D1-995/1-312 „Dėl Gaisrinės saugos normų teritorijų planavimo dokumentams rengti patvirtinimo“;
- LR energetikos ministro 2010-07-16 įsakymu Nr. 1-213 „Dėl Magistralinių dujotiekių apsaugos taisyklių patvirtinimo“;
- LR sveikatos apsaugos ministro 2003-07-23 įsakymu Nr. V455 „Dėl Lietuvos higienos normos HN 28:2003 „Geriamojo vandens saugos ir kokybės reikalavimai“ patvirtinimo“;
- LR sveikatos apsaugos ministro 2004-09-19 įsakymu Nr. V-586 „Dėl sanitarinių apsaugos zonų ribų nustatymo ir režimo taisyklių patvirtinimo“;
- Priešgaisrinės apsaugos ir gelbėjimo departamentas prie Vidaus reikalų ministerijos 2009-05-22 įsakymu Nr. 1-168 „Dėl Priešgaisrinės apsaugos ir gelbėjimo departamento prie Vidaus reikalų ministerijos direktoriaus 2007 m. vasario 22 d.

- įsakymo Nr. 1-66 „Dėl normatyvinių statinio saugos dokumentų patvirtinimo“ pakeitimo“;
- Rokiškio rajono savivaldybės kultūros paveldo tinklų schema, patvirtinta LR kultūros ministro įsakymu 2009-05-05 Nr. ĮV-212;
 - Rokiškio rajono savivaldybės teritorijos bendruoju planu, T00070489 (000731000872);
 - Rokiškio miesto teritorijos bendruoju planu, T00070490 (000731000873);
 - Teritorijos, numatytos bendrajame Rokiškio miesto plane miesto plėtrai, detaliuoju planu, T00043056 (000733000619);
 - Rokiškio rajono vandens tiekimo ir nuotekų tvarkymo infrastruktūros plėtros specialiuoju planu, T00042939 (000732000560);
 - Lietuvos Respublikos teritorijos bendruoju planu, T00052507 (100002000075);
 - Panevėžio apskrities teritorijos bendruoju (generaliniu) planu, patvirtintu Lietuvos Respublikos Vyriausybės 2012 m. gruodžio 12 d. nutarimu Nr. 1531;
 - Panevėžio apskrities miškų tvarkymo schema, patvirtinta Lietuvos Respublikos aplinkos ministro 2008 m. sausio 9 d. įsakymu Nr. D1-12 „Dėl Panevėžio apskrities (Biržų, Kupiškio, Panevėžio, Pasvalio, Rokiškio rajonų bei Panevėžio miesto savivaldybių) miškų tvarkymo tvirtinimo“;
 - Nacionalinis kraštovaizdžio tvarkymo planu, T00077225;
 - Kraštovaizdžio ir biologinės įvairovės išsaugojimo 2015-2020 metų veiksmų planu, patvirtintu LR aplinkos ministro 2015-01-09 įsakymu Nr. D1-12;
 - Nacionalinė darnaus vystymosi strategija, patvirtinta LR Vyriausybės 2003-09-11 nutarimu Nr. 1160;
 - Nacionalinė aplinkos apsaugos strategija, patvirtinta LR Seimo 2015-04-16 nutarimu Nr. XII-1626;
 - Nacionalinė pažangos programa 2014-2020, patvirtinta LR Vyriausybės 2012-11-28 nutarimu Nr. 1482.

2. ESAMOS BŪKLĖS ANALIZĖ

2.1. Teritorijų planavimo dokumentų analizė

Rengiant Rokiškio rajono savivaldybės teritorijos vandens tiekimo ir nuotekų tvarkymo infrastruktūros plėtros specialiojo plano koregavimo planą ir siekiant kuo objektyviau įvertinti esamą ir planuojamą situaciją buvo išanalizuoti nagrinėjamai teritorijai aktualūs teritorijų planavimo dokumentai. Šių teritorijų planavimo dokumentų ištraukos pateikiamos žemiau.

Rokiškio rajono savivaldybės teritorijos bendrasis planas

Vandentiekos ir nuotekų šalinimo srityje Rokiškio rajono savivaldybės teritorijos bendrajame plane numatoma:

- Nuotekų surinkimo tinklų plėtra ir rekonstrukcija, naujų valymo įrenginių statyba.
- Vartotojams tiekiamo geriamo vandens kokybės gerinimas, siekiant higienos normos HN 24:2017 atitikimo;
- Centralizuoto vandentiekio tinklų plėtra aglomeracijose, priemiestinių zonų prijungimas prie miestų vandentiekų;
- Kompleksinių vandentiekos ir vandenvalos projektų rengimas, ieškant optimalių problemų sprendimų ir lėšų panaudojimo.

Rokiškio miesto teritorijos bendrasis planas

Rokiškio miesto teritorijos bendrajame plane yra numatyti šie pagrindiniai sprendiniai:

- Renovuoti dalį eksploatuojamo skirstomojo vamzdyno;
- Plėsti vandentiekio tinklus 49 km;
- Rekonstruoti esamą vandentiekio tinklą 24 km;
- Visus plečiamus vandentiekus pritaikyti gaisrų gesinimui: sukurti žiedinę struktūrą, parinkti reikiamus vamzdynų diametrus, įrengti priešgaisrinius hidrانتus. Teritorijose, kur nėra numatytas vandentiekis, pagal priešgaisrinius reikalavimus turi būti įrengti priešgaisriniai rezervuarai, privažiavimai prie atvirų vandens telkinių;
- Vykdyti tolesnį eksploatuojamų požeminių vandenių monitoringą;
- Vykdyti tiekiamo vandens kokybės kontrolę ir apie jos rezultatus sistemingai informuoti vietinės savivaldos organus bei visuomenę;
- Plėtoti vandentiekį sodų bendrijose;
- Plėsti bei rekonstruoti buitinių nuotekų surinkimo ir tvarkymo sistemą Rokiškio mieste;
- Plėsti nuotekų surinkimo tinklus 42 km;
- Rekonstruoti esamus nuotekų surinkimo tinklus 22 km;
- Rekonstruoti esamus nuotekų valymo įrenginius pritaikant juos azoto, fosforo junginių šalinimui;
- Vykdyti išleidžiamų į paviršinius vandenis nuotekų kontrolę;
- Numatyti centralizuoto nuotekų surinkimo teritorijas.

Rokiškio rajono vandens tiekimo ir nuotekų tvarkymo infrastruktūros plėtros specialusis planas

Specialiajame plane numatyti šie pagrindiniai Rokiškio rajono centralizuoto aprūpinimo vandeniu ir buitinių nuotekų tvarkymo sprendiniai:

- Renovuoti susidėvėjusius vandentiekio tinklus arba pakeisti naujais;
- Atlikus vandens saugos ir kokybės tyrimus bei atsiradus poreikiui, Rokiškio rajone įrengti 66 vandens gerinimo įrenginius;
- Gyvenvietėse, kurios neturi vandenvietės ir kurios nepatenka į vandens tiekimo ir nuotekų tvarkymo aglomeracijas, įrengti naują vandenvietę. Šiuo plėtros planu suplanuotos 20 naujų vandenviečių. 42 vandenvietėms reikalinga rekonstrukcija, 24 iš jų reikia įrengti papildomus gręžinius;
- Nuotekų tinklus projektuoti taip, kad į juos patektų kiek galima mažiau lietaus nuotekų. Dauguma esamų nuotekų tinklų yra susidėvėję, juos reikia renovuoti arba pakeisti naujais;
- Įvertinus tinklų ilgį, rekomenduojamus nuolydžius šiuo plėtros planu suplanuotos 101 siurblių;
- Gyvenvietėse, kurios neturi nuotekų valymo įrenginių ir kurios nepatenka į vandens tiekimo ir nuotekų tvarkymo aglomeracijas, įrengti naujus nuotekų valymo įrenginius. Plėtros planu suplanuotos 57 naujos nuotekų valyklos. 11 nuotekų valyklų reikia rekonstruoti.

2.2. Geriamojo vandens tiekimas ir nuotekų tvarkymas

Geriamojo vandens tiekėjas ir nuotekų tvarkytojas

2015 m. rugpjūčio 20 d. nutarimu Nr. O3-468 Valstybinė kainų ir energetikos kontrolės komisija išdavė licenciją Nr. L7-GVTNT-62 UAB „Rokiškio vandenys“, kuri suteikia teisę verstis geriamojo vandens tiekimo ir nuotekų tvarkymo veikla. Rokiškio rajono savivaldybės taryba 2015 m. gruodžio 18 d. sprendimu Nr. TS-240 „Dėl viešojo geriamojo vandens tiekėjo ir nuotekų tvarkytojo paskyrimo“, uždarąją akcinę bendrovę „Rokiškio vandenys“ paskyrė viešuoju geriamojo vandens tiekimo ir nuotekų tvarkytoju Rokiškio rajono savivaldybės teritorijoje.

Geriamojo vandens tiekimo ir nuotekų tvarkymo veikla licencijos turėtojui leistina Rokiškio, Pandėlio, Obelių miestuose, Juodupės, Jūzintų, Kamajų, Salų, Panemunėlio miesteliuose, Raišių, Skridulių, Čivylių, Laibgalių, Čepeliškės, Kariūnų, Kalvių, Laukagalių, Vaičionių, Kazliškio, Konstantinavos, Pagojų, Kriaunų, Aleksandravėlės, Antanašės, Obelių Priemiesčio, Stasiūnų, Apašcios, Kurklaičių II, Bajorų, Degsnių, Jakiškių, Juozapavos, Kalneliškių, Kavoliškio, Kraštų, Mitragalio, Parokiškės, Serapiniškio, Skemų (išskyrus Klevų ir Sodų gatvių namus), Žiobiškio kaimuose, Panemunėlio geležinkelio stotyje, esančiuose Rokiškio rajono savivaldybėje.

Kitų geriamojo vandens tiekėjų ar nuotekų tvarkytojų, kurie turi teisę verstis geriamojo vandens tiekimo ir (ar) nuotekų tvarkymo veikla, Rokiškio rajone nėra.

Geriamojo vandens tiekimo ir nuotekų tvarkymo infrastruktūra

UAB „Rokiškio vandenys“ geriamąjį vandenį tiekia iš giluminių gręžinių. Bendrovė eksploatuoja 40 vandenviečių, apie 176,8 km vandentiekio tinklų, 9 nuotekų valymo įrenginius, 29 nuotekų siurbles, apie 112,57 km nuotekų tinklų.

Vandenvietės

Kaip jau buvo minėta, viešasis geriamojo vandens tiekėjas ir nuotekų tvarkytojas – UAB „Rokiškio vandenys“ – eksploatuoja 40 požeminio vandens vandenviečių. 26 vandenvietėms

požeminio vandens išteklių apbruoti ir apsaugos zonos nustatytos o likusioms 14 vandenviečių apsaugos zonos nenustatytos, išteklių neapbruoti (žr. 2.1 lentelę). Šiuo specialiuoju planu bus įteisintos 26 vandenviečių apsaugos zonos (žr. 1 brėžinį).

Daugumoje viešojo vandens tiekimo vandenviečių eksploatuojama viršutinio-vidurinio devono Šventosios-Upninkų vandeningųjų sluoksnių sistema, kuri yra svarbiausias šiaurės rytų Lietuvos regiono geriamojo vandens šaltinis. Pati vandeningųjų sluoksnių sistema yra sudaryta iš daugybės tarpusavyje persiluoksniuojančių įvairaus storio vandensparinių margaspalvio molio ir vandeningųjų smėlio ir smiltainio sluoksnių. Bendras šios vandeningosios sistemos storis Rokiškio rajone yra apie 170-230 m, slūgsojimo gylis - 40-110 m. Smėlis dažniausiai būna smulkus, rečiau vidutinis – vietomis molingas. Storis labai įvairus – nuo 1-3 iki 25-30 m. Kadangi didelę dalį šios sistemos sudaro smėlingi dariniai, efektyvus storis yra 132-156 m.

UAB „Rokiškio vandenys“ nedidelio pajėgumo vandenvietėse, požeminio vandens gavybai įrengta po 1-5 gavybos gręžinius, naudojama po 1-2 gręžinius. Didelio pajėgumo – Rokiškio ir Juodupės – vandenvietėse požeminis vanduo išgaunamas iš 2-7 gavybos gręžinių. Daugumoje vandenviečių išgaunamas požeminis vanduo vartotojams tiekiamas tiesiogiai iš gręžinių, tik Rokiškio, Juodupės, Obelių ir Pandėlio vandenvietėse vanduo kaupiamas vandens bokštuose. Vandenvietėse išgaunama vidutiniškai apie 3,74 tūkst. m³ vandens per parą.

Vandenvietėse išgaunamas požeminis vanduo yra gėlas, magnio kalcio hidrokarbonatinis. Bendra vandenyje ištirpusių mineralinių medžiagų koncentracija 0,3-0,5 g/l. Vienintelis išgaunamo vandens kokybės trūkumas – padidinta geležies koncentracija. Vandens nugeležinimo tikslais viešojo vandens tiekimo teritorijose pastatyta 20 vandens gerinimo įrenginių.

Reikalavimai vandenviečių apsaugos zonų (VAZ) nustatymui yra pateikti požeminio vandens vandenviečių apsaugos zonų nustatymo tvarkos apraše (toliau – VAZ aprašas). Šiame dokumente nurodyta, kad VAZ juostos yra nustatomos visoms viešojo vandens tiekimo vandenvietėms, kuriose išgaunamas vanduo numatytas vartoti kaip maisto produktas. VAZ juostų pobūdis nustatomas atsižvelgiant į išgaunamo vandens kiekį vandenvietėje, o dydis – atsižvelgiant į geologines ir hidrogeologines sąlygas, pagal kurias vandenvietės yra suskirstytos į grupes.

UAB „Rokiškio vandenys“ eksploatuojamos vandenvietės priklauso II vandenviečių grupei. Tai su atmosferos krituliais, paviršiniu ir gretimų sluoksnių požeminiu vandeniu silpną ryšį turinčios pusiau uždaros požeminio vandens vandenvietės, įrengtos iš dalies izoliuotuose vandeninguosiuose sluoksniuose.

Pagal VAZ aprašo reikalavimus, esamoms ir naujai projektuojamoms II grupės požeminio vandens vandenvietėms, kai jį planuojama naudoti kaip maisto produktą, iš kurių išgaunama vidutiniškai iki 99 m³ vandens per parą, nustatytos 1-oji arba griežto režimo apsaugos juosta 10 metrų spinduliu aplink vandenvietę ir 50 metrų spinduliu (įskaitant 1-ąją juostą) aplink vandenvietę – taršos apribojimo juosta.

II grupės požeminio vandens vandenvietėms, iš kurių išgaunama vidutiniškai daugiau 99 m³ vandens per parą (Rokiškio ir Juodupės vandenvietės), nustatytos pirmoji, antroji ir trečioji (b sektorius) VAZ juostos.

2.1 lentelė. Informacija apie Rokiškio rajono vandenvietes

Eil. Nr.	Vandenvietės pavadinimas	Vandenvietės kodas ŽGR	Gręžinio Nr. ŽGR	Eksploatuojamas vandeningasis sluoksnis	Grupė	Aprobuotų išteklių kiekis, m ³ /d
Ištekliai aprobuoti						
1.	Rokiškio	92	7930, 20471, 11800, 30874, 12489, 12910, 11794, 5530,	D ₃₋₂ šv-up	II	4000

			13731, 13664			
2.	Aleksandra- vėlės	4637	43554, 19382	D ₃₋₂ šv-up	II	20
3.	Antanašės	4638	11869, 11843	D ₃₋₂ šv-up	II	20
4.	Apaščios	4639	12606	D ₃ kp-s	II	20
5.	Čivylių	4640	11883	D ₃₋₂ šv-up	II	20
6.	Degsnių	4641	11757	D ₃ kp-s	II	40
7.	Juodupės	2380	15204, 39163, 11897	D ₃₋₂ šv-up	II	140
8.	Jūzintų	2705	16145, 37414	D ₃₋₂ šv-up	II	99
9.	Kalvių	2707	19384	D ₃₋₂ šv-up	II	60
10.	Kamajų	4761	19228, 19226	D ₃₋₂ šv-up	II	99
11.	Konstantinav os	4643	12497	D ₃₋₂ šv-up	II	20
12.	Kriaunų	2711	11585, 12499, 12971, 53246	D ₃₋₂ šv-up	II	60
13.	Laibgalių	2709	14221, 11847	D ₃₋₂ šv-up	II	99
14.	Laukagalių	2708	13739	D ₃₋₂ šv-up	II	10
15.	Obelių	4645	14108, 11772, 12889, 11908, 11907	D ₃₋₂ šv-up	II	99
16.	Onušio	2702	14714, 12437	D ₃₋₂ šv-up	II	60
17.	Pagojų	2703	12728	D ₃ šv	II	60
18.	Pandėlio k.	5031	12163	D ₃ šv	II	99
19.	Pandėlio m.	3818	37709, 6511	D ₃₋₂ šv-up	II	99
20.	Panemunėlio	2712	11835, 11827	D ₃₋₂ šv-up	II	30
21.	Panemunėlio gelež. st.	2713	12890	D ₃₋₂ šv-up	II	20
22.	Salų	2706	31175	agl III	II	60
23.	Skemų	4644	2188, 14126	D ₃₋₂ šv-up	II	40
24.	Stasiūnų	5032	11870	D ₃₋₂ šv-up	II	30
25.	Žiobiškio	4642	43594	D ₃₋₂ šv-up	II	70
26.	Gediškių	5099	65702	D ₃₋₂ šv-up	n.i.	n.i.
	Ištekliai neapbruoti					
27.	Lukštų	2704	11896	D ₃₋₂ šv-up	-	-
28.	Panemunio	-	n.d.	-	-	-
29.	Ragelių	-	11824	-	-	-
30.	Duokiškio	-	19401	-	-	-
31.	Sriubiškių	-	19004	-	-	-
32.	Didsodės	-	n.d.	-	-	-
33.	Sėlynės	-	n.d.	-	-	-
34.	Lašų	3628	19068	D ₃₋₂ šv-up	-	-
35.	Pakriaunių	-	37417	-	-	-

36.	Parokiškės	-	n.d.	-	-	-
37.	Zarinkiškių	-	11859	-	-	-
38.	Obelių	-	19066	-	-	-
39.	Aleknų	-	12422	-	-	-
40.	Miegonių	-	10663	-	-	-

Remiantis Lietuvos geologijos tarnybos prie Aplinkos ministerijos duomenimis (*šaltinis: www.lgt.lt*), Rokiškio rajone yra individualių gręžinių, kurių vanduo yra naudojamas kaip geriamasis. Atsižvelgus į tai, kad didžiosios daugumos gręžinių koordinatės yra netikslios, jie šiame plane nebus nagrinėjami.

Nuotekų valymo įrenginiai

UAB „Rokiškio vandenys“ eksploatuoja nuotekų valymo įrenginius Rokiškio m., Obelių m., Pandėlio m., Juodupės mstl., Kriaunų k., Konstantinavos k., Panemunėlio glž. st., Onušio mstl. ir Kamajų mstl.

Rokiškio nuotekų valymo įrenginių bendras projektinis pajėgumas yra 5500 m³/parą (47700 GE). Kiekvieną parą į Rokiškio nuotekų valymo įrenginius atiteka apie 3300 m³ nuotekų. Pažymėtina, kad Rokiškio m. NVĮ teikia nuotekų tvarkymo paslaugas keturiems stambiams ūkio subjektams, iš kurių surenkama 12 % nuo viso perduodamo valymui nuotekų kiekio (**žr. 2.2 lentelę, 1 brėžinį**).

2.2 lentelė. Informacija apie Rokiškio rajone esančius nuotekų valymo įrenginius (NVĮ)

Eil. Nr.	Pavadinimas	NVĮ tipas	Gyvenamosios vietovės ir ūkio subjektai, kuriems teikiama paslauga	Projektinis našumas / Faktinis našumas, tūkst. m ³ /parą	Koordinatės, LKS-94	
					X	Y
1.	Juodupės NVĮ	Atviri	Juodupė	0,3 / 0,3	599508	6219301
2.	Kamajų NVĮ	Atviri	Kamajai	0,06 / 0,015	594376	6188823
3.	Konstantinavos NVĮ	Atviri	Konstantinava	0,23 / 0,003	583457	6213871
4.	Kriaunų NVĮ	Atviri	Kriaunos	0,03 / 0,013	612215	6192814
5.	Obelių NVĮ	Atviri	Obeliai, Obelių priemiestis, Šileikiai	0,4 / 0,166	613446	6203004
6.	Onušio NVĮ	Atviri	Onušis	0,23 / 0,023	594456	6222062
7.	Pandėlio NVĮ	Atviri	Pandėlys	0,2 / 0,068	575282	6210830
8.	Panemunėlio gelž. st. NVĮ	Atviri	Panemunėlis	0,04 / 0,009	586935	6197212
9.	Rokiškio NVĮ	Atviri	Rokiškis, Kavoliškis, Bajorai, Parokiškė, Kraštai, Serapiniškis, AB „Panevėžio energija“, AB „Rokiškio sūris“,	5,5 / 3,212	597183	6203788

			VšĮ „Rokiškio psichiatrijos ligoninė“, UAB „Daivada“			
--	--	--	--	--	--	--

Rokiškio rajone yra ir individualių nuotekų tvarkymo įrenginių bei pagal teisės aktus įrengtų kaupimo rezervuarų, kuriuos aptarnauja ne tik viešasis vandens tiekėjas ir nuotekų tvarkytojas. Atsižvelgus į tai, kad ši informacija nėra kaupiama, todėl ji nebuvo nagrinėjama ir vertinama.

Nuotekų dumblo tvarkymo aikštelės

Rokiškio rajone yra viena nuotekų dumblo sausinimo ir kaupimo aikštelė – Rokiškio m. NVĮ aikštelė. Aikštelės bendras tūris yra 10000 m³, per metus joje sukaupiama ir utilizuojama iki 2000 m³ nuotekų dumblo, pajėgumas yra 0,0055 tūkst. m³/parą.

Komunalinių objektų sanitarinių apsaugos zonų nustatymas

Komunalinių objektų sanitarinių apsaugos zonų dydžiai yra nustatomi vadovaujantis LR specialiųjų žemės naudojimo sąlygų įstatymo IV skyriaus I skirsnio nuostatomis (žr. 2.3 lentelę).

2.3 lentelė. Komunalinių objektų sanitarinių apsaugos zonų dydžiai

Įrenginio pavadinimas	Sanitarinių apsaugos zonų dydžiai (metrais), kai įrenginių našumas per parą (tūkst. kub. metrų)				
	nuo 0,005 iki 0,05	nuo 0,05 iki 0,2	nuo 0,2 iki 5	nuo 5 iki 50	daugiau kaip 50
Atviri mechaninio ir (arba) biologinio ir (arba) cheminio nuotekų valymo įrenginiai	–	100	200	400	500
Nuotekų dumblo sausinimo ir (arba) kaupimo aikštelės	100	150	200	400	500

Atsižvelgiant į tai, kas aukščiau išdėstyta, Rokiškio rajono nuotekų valymo įrenginiams sanitarinės apsaugos zonos nenustatomos: atviriems Kriaunų ir Panemunėlio gelž. st. NVĮ. Sanitarinės apsaugos zonos turi būti nustatytos: Kamajų – 100 m, Onuškių, Obelių, Konstantinavos, Pandėlio, Juodupės – 200 m, Rokiškio – 400 m atviriems nuotekų valymo įrenginiams bei Rokiškio m. dumblo sausinimo ir kaupimo aikštei – 100 m (žr. 2.4 lentelę).

2.4 lentelė. Rokiškio rajone esančių komunalinių objektų sanitarinių apsaugos zonų dydžiai

Eil. Nr.	Pavadinimas	Komunalinio objekto pavadinimas	Našumas, tūkst. m ³ /parą	SAZ plotis, m	Koordinatės, LKS-94	
					X	Y
1	Juodupės NVĮ	Atviri biologinio nuotekų valymo įrenginiai	0,3	200	599508	6219301
2	Kamajų NVĮ	Atviri biologinio nuotekų valymo įrenginiai	0,06	100	594314	6188831
3	Konstantinavos NVĮ	Atviri mechaninio valymo įrenginiai	0,23	200	583457	6213871
4	Obelių NVĮ	Atviri biologinio nuotekų	0,4	200	613446	6203004

		valymo įrenginiai				
5	Onušio NVĮ	Atviri biologinio nuotekų valymo įrenginiai	0,23	200	594456	6222062
6	Pandėlio NVĮ	Atviri biologinio nuotekų valymo įrenginiai	0,2	200	575282	6210830
7	Rokiškio m. dumblo saugojimo aikštelė	Nuotekų dumblo sausinimo ir (arba) kaupimo aikštelės	0,0055	100	597295	6203623
8	Rokiškio NVĮ	Atviri mechaninio ir biologinio nuotekų valymo įrenginiai	5,5	400	597183	6203788

2.3. Aglomeracijų dydžių nustatymas

Remiantis 2019 metų duomenimis buvo perskaičiuota į Rokiškio rajono gyvenamųjų vietovių NVĮ patenkančių nuotekų apkrova (gyventojų ekvivalentas) biologiškai degraduojamomis medžiagomis (BDS₇) (1 g.e. = 70 g BDS₇ per dieną) (žr. 2.5 lentelę).

2.5 lentelė. Rokiškio rajono gyvenamųjų vietovių dydžių, išreikštų gyventojų ekvivalentais, įvertinimas (perskaičiuota remiantis 2019 metų duomenimis).

Eil. Nr.	Pavadinimas	Nuotekų kiekis m ³ /parą	BDS ₇ nuotekose prieš valymą			Gyventojų ekvivalentas (GE)
			kg/parą	t/metus	mg/l	
1.	Rokiškio NVĮ	3212	1435,8	524,1	447,3	20511
2.	Juodupės NVĮ	300	64,8	23,6	216	926
3.	Pandėlio NVĮ	68	7,6	2,8	112	109
4.	Konstantinavo s NVĮ	3	0,3	0,1	93	4
5.	Obelių NVĮ	166	38,8	14,2	234	555
6.	Onušio NVĮ	23	4,2	1,5	181	59
7.	Kamajų NVĮ	15	8,5	3,1	565	121
8.	Panemunėlio gelž. st. NVĮ	8,5	2,2	0,8	253	31
9.	Kriaunų NVĮ	13	2,5	0,9	196	36

Vadovaujantis Vandens tiekimo ir nuotekų tvarkymo įstatymo nuostatomis, Rokiškio rajone nustatoma viena urbanizuota ar urbanizuojama teritorija, kurioje susidaro ar gali susidaryti 2000 ir daugiau gyventojų ekvivalentų atitinkanti tarša. Tai **Rokiškio miesto aglomeracija, kurios dydis yra 20511 GE.**

2.4. Rokiškio miesto aglomeracijos ribos nustatymas

Vadovaujantis Geriamojo vandens tiekimo ir nuotekų tvarkymo infrastruktūros plėtros planų rengimo taisyklių 2 priedu, Rokiškio rajono savivaldybėje bus nustatoma vienos aglomeracijos riba, kurioje susidaro ar gali susidaryti 2000 ir daugiau gyventojų ekvivalentų atitinkanti tarša. Tai Rokiškio miesto aglomeracija.

Aglomeracijos riba bus nustatyta vadovaujantis Geriamojo vandens tiekimo ir nuotekų tvarkymo infrastruktūros plėtros planų rengimo taisyklių 2 priede nustatytais reikalavimais:

1) į aglomeracijos ribą bus įtraukiamos teritorijos, kuriose yra išvystyta bendra nuotekų surinkimo sistema;

2) į aglomeracijos ribą bus įtraukiamos teritorijos, kuriose gyventojų tankis yra pakankamas, t.y. teritorijos turinčios didelį gyventojų tankį (daugiau kaip 25 gyv./ha) arba teritorijos, kuriose gyventojų tankis yra mažas (15-25 gyv./ha), tačiau investicijų suma, tenkanti vienam prie centralizuotos nuotekų surinkimo sistemos prijungtam gyventojui neviršija 3000 eurų;

3) į aglomeracijos teritoriją bus įtraukiamos miesto teritorijos, kurios gali būti vystomos 10 metų bėgyje;

4) teritorijos, kuriose gyventojų tankumas nepakankamas, t. y. jose gyvenančių žmonių skaičius mažesnis nei 15 gyv./ha, nepriskirtinos aglomeracijoms.

Be to, kai vertinamoje teritorijoje susidaro daugiau kaip 10 000 gyventojų ekvivalento atitinkanti tarša, tikslingas netoliese esančių apgyvendintų teritorijų sujungimas į vieną aglomeraciją, jei atstumas tarp ribų yra mažesnis nei 250 m. Šis principas taikytinas ir kitų objektų, kaip pavyzdžiui pramonės ir sandėliavimo, komercinės paskirties teritorijoms.

Aglomeracijos teritorijoje individualiai tvarkomų nuotekų taršos kiekis, išreikštas gyventojų ekvivalentu, negalės būti didesnis kaip 2% nuo visų aglomeracijoje susidarančių nuotekų taršos kiekio, t.y. ne didesnis kaip **410 GE** (≈ 235 n. ū.).

2.5. Teritorijų, kurios gali būti vystomos 10 metų bėgyje įtraukimo į aglomeraciją ribą, vertinimas

Vadovaujantis Geriamojo vandens tiekimo ir nuotekų tvarkymo infrastruktūros plėtros planų rengimo taisyklių 2 priedo reikalavimais buvo atliktas Rokiškio miesto ir rajono bendruosiuose, specialiuosiuose ir detaliuosiuose teritorijų planavimo dokumentuose nurodytų sprendinių vertinimas, teritorijų užstatymo intensyvumo vertinimas bei teritorijų vystymosi 10 metų perspektyvos (žr. 2.1 pav.).

Neprijungti gyventojai yra ne suskaičiuojami, o apskaičiuojami, todėl vidutinis namų ūkio dydis nustatomas pagal Lietuvos statistikos departamento oficialiai skelbiamus duomenis. Rokiškio rajone namų ūkio dydis yra 1,43 gyventojų, o Rokiškio mieste – 1,74 gyventojų.

Vidutinė nuotekų surinkimo tinklų kaina (rangos darbų suma) – 220 tūkst. eur/km.

Taip pat buvo prognozuojamas vandens suvartojimas bei prognozuojama apkrova prisijungus potencialiems naujiems vartotojams (žr. 2.6 lentelę). Vertinant vandens suvartojimą buvo atsižvelgta į RSN 26-90 nustatytas normas, t.y. Rokiškio miestas yra priskirtas IV kategorijai ir sąlyginė buitinio vandens suvartojimo norma yra 180 l/parą gyventojui kai namai su vandentiekiu, kanalizacija ir voniomis bei vietiniu vandens ruošimu.

2.6 lentelė. Prognozuojamas vandens suvartojimas ir apkrova

Eil. Nr.	Adresas	Prognozuojamas gyventojų, skaičius, vnt.	Prognozuojamas vandens suvartojimas pagal RSN 26-90, m ³ /parą	Prognozuojama apkrova, kg/parą		
				BDS ₇	Bendras azotas	Bendras fosforas
1.	Uljanavos k. sodai	97	17,4	6,76	1,16	0,26
2.	Velniakalnio k., Velniakalnio sodai	17	3,1	1,20	0,21	0,05
3.	Jakiškių k., Jakiškių g.	4	0,8	0,30	0,05	0,01

4.	Serapiniškio k., Pagojės g.	17	3,1	1,20	0,21	0,05
5.	Parokiškės k., A. Gudonio g., Vydūno g.	37	6,7	2,60	0,45	0,10
6.	Parokiškės k., Parokiškės g., Vydūno g.	29	5,1	2,00	0,34	0,08
7.	Parokiškės k., Parokiškės, Vydžiūno, Žemynos g	39	6,9	2,70	0,46	0,10
8.	Parokiškės k., Atgimimo, Aušrinės g. ir kt.	80	14,4	5,61	0,96	0,22
9.	Parokiškės k., Atgimimo, Gabijos, Medeinos g.	51	9,3	3,60	0,62	0,14
10.	Rokiškio m., A. Tumėno, V. Mirono g.	11	2,1	0,80	0,14	0,03
11.	Bajorų k., Juodalungės, Misiūniškio g.	43	7,7	3,00	0,51	0,12
12.	Bajorų k., Bajorų g.	14	2,6	1,00	0,17	0,04
	Iš viso:	439	79,2	30,78	5,28	1,19
	Iš viso (tonos per metus)			11,23	1,93	0,43

Vadovaujantis Geriamojo vandens tiekimo ir nuotekų tvarkymo infrastruktūros plėtros planų rengimo taisyklių 2 priedo aglomeracijų ribų nustatymo metodika, buvo nustatyti vertinimo kriterijai ir prioritetai, kurie pateikti žemiau.

Vertinimo kriterijai ir prioritetai:

I prioritetas – aglomeracijai priskirti teritorijas, kuriose gyvenančių žmonių skaičius 25 ir daugiau/ha.

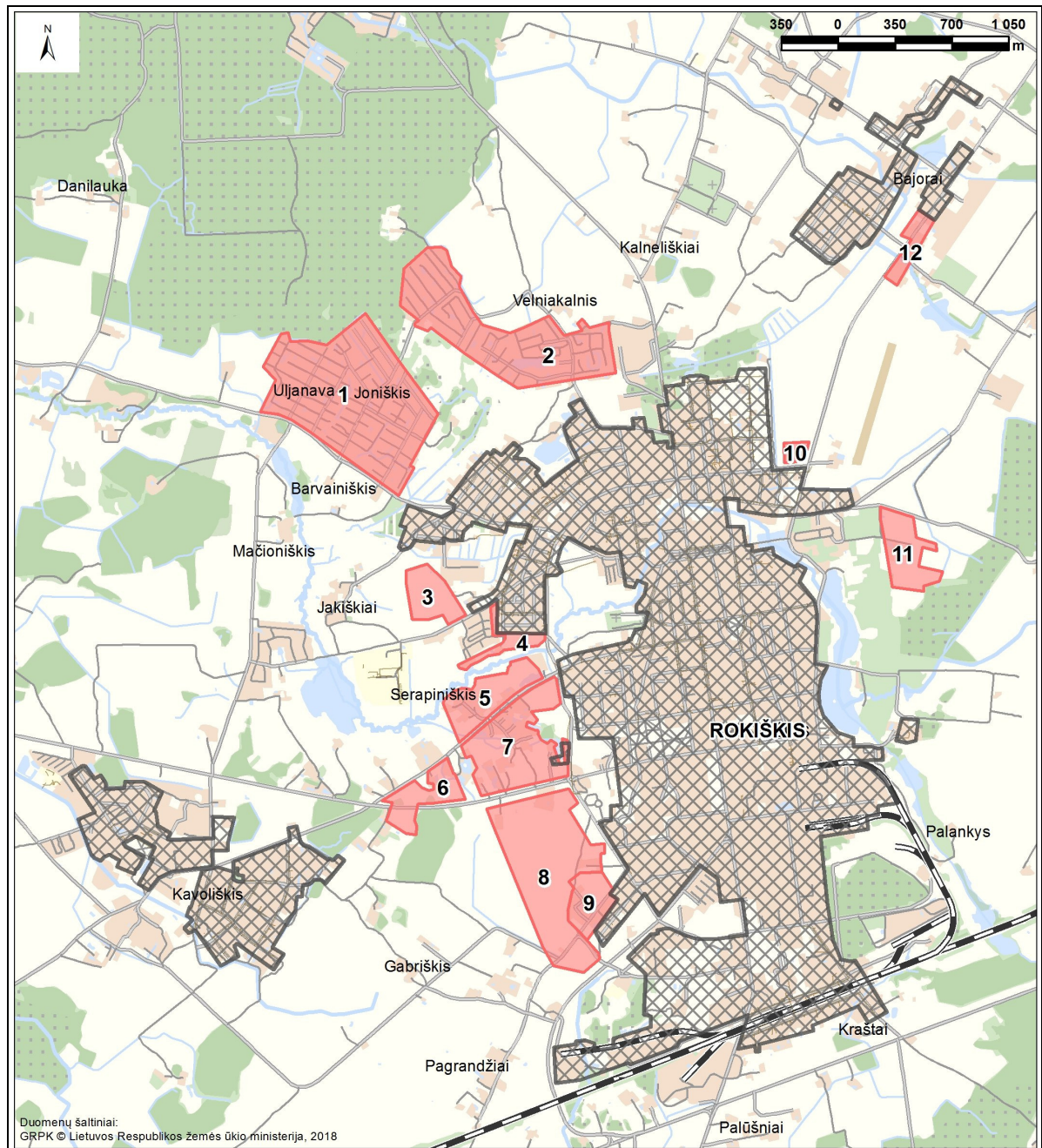
II prioritetas – aglomeracijai priskirti teritorijas, kuriose gyvenančių žmonių skaičius 15-25 gyv./ha ir investicijų suma, tenkanti vienam prie centralizuotos nuotekų surinkimo sistemos prijungtam gyventojui neviršija 3000 eurų.




III prioritetas – aglomeracijai priskirti teritorijas, kuriose gyvenančių žmonių skaičius 15-25 gyv./ha ir investicijų suma, tenkanti vienam prie centralizuotos nuotekų surinkimo sistemos prijungtam gyventojui viršija 3000 eurų.

IV prioritetas – teritorijos, kuriose gyventojų tankumas nepakankamas, t.y. jose gyvenančių gyventojų skaičius mažesnis už 15 gyv./ha, nepriskirtinos aglomeracijoms.

V prioritetas – pramonės ir sandėliavimo, komercinės paskirties teritorijos, kurios gali būti vystomos 10 metų bėgyje.

Vadovaujantis Geriamojo vandens tiekimo ir nuotekų tvarkymo infrastruktūros plėtros planų rengimo taisyklių 2 priedo 3.3.2.3. punktu, teritorijos, kuriose gyventojų tankumas nepakankamas, t. y. jose gyvenančių žmonių skaičius mažesnis nei 15 gyv./ha, nepriskirtinos aglomeracijoms, todėl nagrinėtos teritorijos Nr. 1-12 nebus priskirtos Rokiškio m. aglomeracijai (žr. 2.7 lentelę, 2.1 pav.).



-  – I prioritetas
-  – II prioritetas
-  – III prioritetas
-  – IV prioritetas

2.1 pav. Teritorijų, kurios gali būti vystomos 10 metų bėgyje įtraukimo į aglomeracijos ribą, vertinimas

2.7 lentelė. Teritorijų, kurios gali būti vystomos 10 metų bėgyje įtraukimo į aglomeracijos ribą, vertinimas

Teritorijos Nr.	Teritorijos pavadinimas	Teritorijos plotas, ha	Prognozuojamas gyventojų, prisijungusių prie nuotekų surinkimo sistemos, skaičius, vnt.	Prognozuojamas gyventojų tankis, gyv./ha	Planuojamų nuotekų tinklų ilgis, m	Vieno gyventojų prijungimo prie nuotekų surinkimo sistemos kaina, Eur	Aglomeracijoje esamų teritorijų vystymo prioritetas
Nr. 1	Uljanavos k. sodai	66,1	97	1	8600	19601	IV
Nr. 2	Velniakalnio k., Velniakalnio sodai	46,7	17	0	6150	78846	IV
Nr. 3	Jakiškių k., Jakiškių g.	8,5	4	1	450	23077	IV
Nr. 4	Serapiniškio k., Pagojės g.	4,0	17	4	550	7051	IV
Nr. 5	Parokiškės k., A. Gudonio g., Vydūno g.	12,7	37	3	1250	7396	IV
Nr. 6	Parokiškės k., Parokiškės g., Vydūno g.	9,4	29	3	950	7308	IV
Nr. 7	Parokiškės k., Parokiškės, Vydžiūno, Žemynos g.	25,9	39	1	1850	10541	IV
Nr. 8	Parokiškės k., Atgimimo, Aušrinės g. ir kt.	42,5	80	2	2800	7692	IV
Nr. 9	Parokiškės k., Atgimimo, Gabijos, Medėinos g.	8,2	51	6	1050	4487	IV
Nr. 10	Rokiškio m., A. Tumėno, V. Mirono g.	1,6	11	7	200	3846	IV
Nr. 11	Bajorų k., Juodalungės, Misiūniškio g.	11,1	43	4	1100	5641	IV
Nr. 12	Bajorų k., Bajorų g.	4,43	14	3	420	6462	IV

2.6. Viešojo geriamojo vandens tiekimo ir nuotekų tvarkymo teritorijos

Rokiškio rajono vandens tiekimo ir nuotekų tvarkymo infrastruktūros plėtros specialusis planas buvo patvirtintas 2011 gegužės mėn. 20 d. Rokiškio rajono savivaldybės tarybos sprendimu Nr. TS-8.124. Specialiajame plane nustatytos viešojo geriamojo vandens tiekimo ir nuotekų

tvarkymo teritorijos ir jose nustatyti geriamojo vandens tiekimo ir nuotekų tvarkymo infrastruktūros vystymosi prioritetai atsižvelgiant į šiuos pagrindinius kriterijus:

- geriamuoju vandeniu aprūpinama ir (arba) nuotekų tvarkymo paslaugos teikiamos ne mažiau kaip 50 asmenų, deklaravusių gyvenamąją vietą šioje vietovėje;
- yra savivaldybei arba savivaldybės valdomai įmonei priklausanti naudoti tinkama geriamojo vandens tiekimo ir (arba) nuotekų tvarkymo infrastruktūra;
- pirmiausiai turi būti klojami ir renovuojami tie tinklai, kurie aptarnauja/tų didžiausią vartotojų skaičių;
- prioritetas teikiamas teritorijoms, kurioms jau yra parengti detalieji planai, t.y. kurioms yra didžiausia tikimybė būti užstatytoms greičiau už teritorijas, kurioms detalieji planai dar neparengti.
- prioritetas teikiamas toms teritorijoms, kuriose, pagal UAB „Rokiškio vandenys“ ir seniūnijų suteiktą informaciją, yra realiausia galimybė prisijungti prie vandentvarkos tinklų.

Vadovaujantis Geriamojo vandens tiekimo ir nuotekų tvarkymo aktualia redakcija, į viešojo geriamojo vandens tiekimo ir nuotekų tvarkymo teritoriją įtraukiamos savivaldybės teritorijos (gyvenamosios vietovės, pavieniai gyvenamieji namai, kiti pastatai), atitinkančios nors vieną iš šių kriterijų:

- geriamuoju vandeniu aprūpinama ir (arba) nuotekų tvarkymo paslaugos teikiamos ne mažiau kaip 50 asmenų, deklaravusių gyvenamąją vietą šioje vietovėje;
- yra savivaldybei arba savivaldybės valdomai įmonei priklausanti naudoti tinkama geriamojo vandens tiekimo ir (arba) nuotekų tvarkymo infrastruktūra;
- teritorijų planavimo dokumentuose nustatytos urbanizuotos ir (arba) urbanizuojamos teritorijos.

Atsižvelgus į tai, kad 2011 metais patvirtintame Rokiškio rajono vandens tiekimo ir nuotekų tvarkymo infrastruktūros plėtros specialiajame plane buvo įvertinti Rokiškio miesto bei Rokiškio rajono bendrieji planai, kurie buvo patvirtinti 2008 metais bei detalieji planai, kurie rengiami vadovaujantis bendrųjų planų sprendiniais, Rokiškio rajono vandens tiekimo ir nuotekų tvarkymo infrastruktūros plėtros specialiojo plano koregavimo plane nebus tikslinamos viešojo geriamojo vandens tiekimo ir nuotekų tvarkymo teritorijos.

2.7. Saugomos teritorijos

Į Rokiškio miesto aglomeracijos ribas nepatenka jokios saugomos ir Europos ekologinio tinklo „Natura 2000“ teritorijos, artimiausios saugomos teritorijos yra Apūniškio miško pušies genetinis draustinis (2,8 km) ir Sacharos pelkė (BAST, 1,6 km).

2.8. Nekilnojamosios kultūros vertybės (kultūros paveldo objektai)

Į Rokiškio miesto aglomeracijos ribas patenkančios kultūros vertybės išvardintos **2.8 ir 2.9 lentelėse**, ir pažymėtos pagrindiniame Specialiojo plano **1 ir 2 brėžiniuose**.

2.8 lentelė. Nekilnojamosios kultūros vertybės (taškiniai objektai)

Eil. Nr.	Pavadinimas	Unikalus objekto kodas	Statusas	Adresas
1	Panemunio dvaro sodybos rūmai	1591	Valstybės saugomas	Panemunis, Pandėlio sen., Rokiškio r. sav.
2	Rokiškio dvaro sodybos šiaurės oficina	10544	Paminklas	Tyzenhauzų g. 5, Rokiškis, Rokiškio miesto sen., Rokiškio r. sav.
3	Rokiškio dvaro sodybos pietų oficina	24854	Paminklas	Tyzenhauzų g. 5, Rokiškis, Rokiškio miesto sen., Rokiškio r. sav.
4	Rokiškio dvaro sodybos virtuvė	24855	Paminklas	Rokiškis, Rokiškio miesto sen., Rokiškio r. sav.
5	Rokiškio dvaro sodybos ledainė	24856	Paminklas	Tyzenhauzų g. 5, Rokiškis, Rokiškio miesto sen., Rokiškio r. sav.
6	Rokiškio dvaro sodybos alaus darykla	24857	Paminklas	Tyzenhauzų g. 1, Rokiškis, Rokiškio miesto sen., Rokiškio r. sav.
7	Rokiškio dvaro sodybos vakarų kumetynas	24859	Paminklas	Tyzenhauzų g. 6, Rokiškis, Rokiškio miesto sen., Rokiškio r. sav.
8	Rokiškio dvaro sodybos rytų kumetynas	24860	Paminklas	Dvaro g. 8, Bajorų k., Rokiškio kaimiškoji sen., Rokiškio r. sav.
9	Rokiškio dvaro sodybos oranžerija	24861	Paminklas	Tyzenhauzų g. 5, Rokiškis, Rokiškio miesto sen., Rokiškio r. sav.
10	Rokiškio dvaro sodybos ūkvedžio namas	24863	Paminklas	Tyzenhauzų g. 5, Rokiškis, Rokiškio miesto sen., Rokiškio r. sav.
11	Rokiškio dvaro sodybos svirnas	24864	Paminklas	Tyzenhauzų g. 8, Rokiškis, Rokiškio miesto sen., Rokiškio r. sav.
12	Rokiškio dvaro sodybos pietų rūsys	24865	Valstybės saugomas	Šatrijos g. 1, Rokiškis, Rokiškio miesto sen., Rokiškio r. sav.
13	Rokiškio dvaro sodybos tvora su vartais	24866	Paminklas	Rokiškis, Rokiškio miesto sen., Rokiškio r. sav.
14	Rokiškio dvaro sodybos parkas	24867	Paminklas	Rokiškis, Rokiškio miesto sen., Rokiškio r. sav.

2.9 lentelė. Nekilnojamosios kultūros vertybės (plotiniai objektai)

Eil. Nr.	Pavadinimas	Unikalus objekto kodas	Statusas	Adresas
1	Kavoliškio dvaro sodybos fragmentai	558	Registrinis	Melioratorių g. 10, 10A, Kavoliškio k., Rokiškio kaimiškoji sen., Rokiškio r. sav.
2	Pastatas	957	Registrinis	Respublikos g. 8, Rokiškio m., Rokiškio miesto sen., Rokiškio rajono sav.
3	Prekybos namų pastatas	1009	Valstybės saugomas	Nepriklausomybės a. 8, Rokiškis, Rokiškio miesto sen., Rokiškio r. sav.
4	Rokiškio dvaro sodyba	1010	Paminklas	Tyzenhauzų g. 5, Rokiškis, Rokiškio miesto sen., Rokiškio r. sav.
5	Šv. apaštalo evangelisto Mato parapiinės bažnyčios kompleksas	1011	Paminklas	Nepriklausomybės a. 1, 1A, Rokiškio m., Rokiškio miesto sen., Rokiškio rajono sav.
6	Pastatas	2280	Registrinis	Nepriklausomybės a. 25, Rokiškis, Rokiškio miesto sen., Rokiškio r. sav.
7	Lietuvos partizanų užkasimo vieta ir kapai	4689	Registrinis	Vytauto g., Rokiškis, Rokiškio miesto sen., Rokiškio r. sav.
8	Pastatas	4833	Valstybės saugomas	Vytauto g. 5, Rokiškis, Rokiškio miesto sen., Rokiškio r. sav.
9	Aikštė - saugoma kaip Rokiškio miesto istorinės dalies u.k. 17102 vertingoji savybė	10545	Registrinis	Nepriklausomybės a., Rokiškis, Rokiškio miesto sen., Rokiškio r. sav.
10	Pastatas	11127	Valstybės saugomas	Nepriklausomybės a. 2, Rokiškis, Rokiškio miesto sen., Rokiškio r. sav.
11	Lietuvos Nepriklausomybės dešimtmečio paminklas	13510	Valstybės saugomas	Nepriklausomybės a., Rokiškis, Rokiškio miesto sen., Rokiškio r. sav.
12	Juozo Tumo-Vaižganto paminklas	15577	Registrinis	M. Riomerio g., Rokiškis, Rokiškio miesto sen., Rokiškio r. sav.
13	Rokiškio kalvarijos šiaurės dalies statinių kompleksas	16049	Registrinis	Rokiškio m., Rokiškio miesto sen., Rokiškio rajono sav.
14	Pastatas	16050	Valstybės saugomas	Kauno g. 7, Rokiškis, Rokiškio miesto sen., Rokiškio r. sav.
15	Namas	16051	Valstybės saugomas	Nepriklausomybės a. 10, Rokiškis, Rokiškio miesto sen., Rokiškio r. sav.

16	Rokiškio miesto istorinė dalis	17102	Valstybės saugomas	Rokiškio m., Rokiškio miesto sen., Rokiškio rajono sav.
17	Pirmojo pasaulinio karo Vokietijos imperijos karių kapai, vad. Apušoto kapinėmis	21764	Valstybės saugomas	Jūžintų g., Rokiškio m., Rokiškio miesto sen., Rokiškio rajono sav.
18	Lietuvos rezistentų užkasimo vieta	28174	Valstybės saugomas	Bajorų k., Rokiškio kaimiškoji sen., Rokiškio r. sav.
19	Rokiškio kalvarijos pietų dalies ir kapinių statinių kompleksas	31864	Registrinis	Rokiškio m., Rokiškio miesto sen., Rokiškio rajono sav.

3. SPRENDINIAI

3.1. Rokiškio miesto aglomeracijos ribos nustatymas

Vadovaujantis Geriamojo vandens tiekimo ir nuotekų tvarkymo infrastruktūros plėtros planų rengimo taisyklių 2 priedu, Rokiškio rajono savivaldybėje yra nustatoma vienos aglomeracijos riba, kurioje susidaro ar gali susidaryti 2000 ir daugiau gyventojų ekvivalentų atitinkanti tarša. Tai Rokiškio miesto aglomeracija, kurios dydis yra 20511 GE.

Aglomeracijos riba buvo nustatyta vadovaujantis Geriamojo vandens tiekimo ir nuotekų tvarkymo infrastruktūros plėtros planų rengimo taisyklių 2 priede nustatytais reikalavimais.

Į Rokiškio miesto aglomeraciją įtraukiamos urbanizuotos Rokiškio m., Kavoliškio k., Bajorų k., Kraštų k. ir Parokiškės k. teritorijos, kuriose yra išvystyta bendra nuotekų surinkimo sistema bei planuojamos pramonės ir sandėliavimo, komercinės paskirties teritorijos.

Rokiškio miesto aglomeracijos teritorijos plotas – 712 ha.

Rokiškio rajono geriamojo vandens tiekimo ir nuotekų tvarkymo infrastruktūros plėtros specialiojo plano koregavimo plane numatoma, kad aglomeracijoje individualiai tvarkomų nuotekų taršos kiekis nebus didesnis kaip 2 % nuo visų aglomeracijoje susidarančių nuotekų taršos kiekio.

Informacija apie Rokiškio miesto aglomeracijoje prisijungusių ar prisijungiančių prie nuotekų surinkimo sistemos būstų ir gyventojų skaičių pateikta **3.1 lentelėje**.

3.1 lentelė. Informacija apie Rokiškio miesto aglomeracijoje prisijungusių ar prisijungiančių prie nuotekų surinkimo sistemos būstų ir gyventojų skaičių

Eil. Nr.	Gyvenamosios vietovės pavadinimas	Bendras skaičius	Prisijungusių prie nuotekų surinkimo sistemos	Neprisijungusių prie nuotekų surinkimo sistemos	Neprisijungusių prie nuotekų surinkimo sistemos (turi tinklus) (2021-2023 m.)	Prisijungiančių prie nuotekų surinkimo sistemos (2023-2031 m.)	Numatomas individualus nuotekų tvarkymas
I	Namų ūkių skaičius aglomeracijoje, vnt.						
1.1	Rokiškio m.	6286	6093	193	132	57	4
1.2	Kavoliškio k.	522	456	66	55	10	1
1.3	Bajorų k.	193	180	13	10	3	0
1.4	Kraštų k.	5	5	0	0	0	0
1.5	Parokiškės k.	2	2	0	0	0	0
1.6	Iš viso:	7008	6736	272	197	70	5
	proc.	100	96,12	3,88	2,81	1,00	0,07
II	Gyventojų skaičius aglomeracijoje apskaičiuotas pagal Statistikos departamento informaciją, gyv. skaičius						
2.1	Rokiškio m.	10938	10602	336	230	99	7
2.2	Kavoliškio k.	746	652	94	79	14	1
2.3	Bajorų k.	276	257	19	14	4	0
2.4	Kraštų k.	7	7	0	0	0	0
2.5	Parokiškės k.	3	3	0	0	0	0
2.6	Iš viso:	11970	11521	449	323	118	8

Individualus nuotekų tvarkymas aglomeracijoje

Išimtiniais atvejais, kai centralizuotosios nuotekų surinkimo sistemos įrengimas arba išplėtimas tiek, kad būtų sudarytos sąlygos surinkti visų aglomeracijos teritorijoje esančių objektų nuotekas nėra pateisinamas ekonominiu požiūriu ir nuotekų surinkimo sistemos įrengimo poveikis taršos mažinimo ir prevencijos prasme nereikšmingas, aglomeracijos teritorijoje gali būti taikomos atskirosios arba grupinės buitinių nuotekų tvarkymo sistemos, kurios užtikrintų lygiavertį centralizuotajai nuotekų surinkimo sistemai aplinkos apsaugos lygį (nuotekos kaupiamos ir periodiškai vežamos į aglomeracijos valymo įrenginius, išvalomos iki aglomeracijai nustatytų LK ir išleidžiamos į paviršinius vandens telkinius arba laikantis galiojančių normatyvų infiltruojamos į gruntą).

Individualiuose nuotekų tvarkymo įrenginiuose turi būti užtikrintas nuotekų išvalymas iki aglomeracijoje viešojo geriamojo vandens tiekėjo ir nuotekų tvarkytojo taršos leidimuose arba taršos integruotos prevencijos ir kontrolės leidimuose nustatytų keliamų reikalavimų. Reikalavimas individualiuose nuotekų tvarkymo įrenginiuose užtikrinti nuotekų išvalymą iki toje aglomeracijoje viešojo geriamojo vandens tiekėjo ir nuotekų tvarkytojo taršos leidimuose arba taršos integruotos prevencijos ir kontrolės leidimuose nustatytų keliamų reikalavimų netaikomas, jei nustatoma, kad į Lietuvos Respublikos teritorijoje esančius miestų nuotekų valymo įrenginius patenkančiose nuotekose bendras fosforo kiekis ir bendras azoto kiekis sumažinamas bent po 75 procentus.

Atskirąsias buitinių nuotekų tvarkymo sistemas su nuotekų valymu ir valytų nuotekų išleidimu į aplinką, laikantis teisės aktais nustatytų reikalavimų, galima planuoti (įrengti):

- 1) pavieniams objektams (objektams, esantiems mažesnėse kaip dešimties objektų grupėse (sodyboms, fermoms, įmonėms ir pan.)) ir objektams, esantiems dešimties objektų ir didesnėse grupėse, kuriose objektai išsidėstę taip, kad įrengiant centralizuotąsias nuotekų surinkimo arba grupines nuotekų tvarkymo sistemas vienam GE reikėtų įrengti daugiau kaip po 15 m gatvių tinklų (neskaičiuojant įvadų) arba vienam butui reikėtų įrengti daugiau kaip po 45 m gatvių tinklų (neskaičiuojant įvadų) ir(arba) vidutinis atstumas tarp įvadų būtų didesnis kaip 45 m;
- 2) kaip laikiną nuotekų tvarkymo sprendimą objektuose, esančiuose aglomeracijų teritorijose, didesnėse kaip dešimties objektų grupėse ar sodininkų bendrijų teritorijose, kai centralizuotosios nuotekų surinkimo arba grupinės nuotekų tvarkymo sistemos negali būti įrengtos, iki planuojama pradėti naudoti minėtus objektus. Šiuo atveju leidimai atskirųjų nuotekų tvarkymo sistemų statybai išduodami su sąlyga, kad, atsiradus galimybei, reikės jungtis prie centralizuotųjų nuotekų surinkimo arba grupinių nuotekų tvarkymo sistemų;
- 3) aglomeracijos teritorijoje, kai atskirąsias nuotekų tvarkymo sistemas numato įrengti ir eksploatuoti viešasis vandens tiekėjas (tik kai tenkinamos 1-2 punktuose nustatytos sąlygos).

Pagrindinis geriamojo vandens tiekimo ir nuotekų (išskyrus paviršines nuotekas) tvarkymo finansavimo šaltinis – abonentų ir vartotojų lėšos, sumokėtos už suteiktas geriamojo vandens tiekimo ir (arba) nuotekų tvarkymo paslaugas.

Papildomi geriamojo vandens tiekimo ir nuotekų tvarkymo finansavimo šaltiniai gali būti:

- 1) kreditai geriamojo vandens tiekimui ir nuotekų tvarkymui finansuoti;
- 2) Europos Sąjungos fondų lėšos – geriamojo vandens tiekimo ir nuotekų tvarkymo infrastruktūros renovacijai ir plėtrai;
- 3) valstybės ir savivaldybių biudžetų lėšos;
- 4) užsienio šalių, tarptautinių organizacijų, finansinių institucijų ir Lietuvos Respublikos asmenų tiksliniai įnašai ir kitos teisės aktų nustatyta tvarka gautos lėšos.

Rokiškio miesto aglomeracijoje bei viešojo vandens tiekimo ir nuotekų tvarkymo teritorijoje vandens tiekimo ir nuotekų tvarkymo infrastruktūrą galima vystyti etapais, kurie yra išdėstyti prioriteto tvarka:

- (I) prijungti vartotojus/abonentus prie esamos nuotekų tvarkymo infrastruktūros (197 vartotojams įrengti įvadus);
- (II) vandens tiekimo ir nuotekų surinkimo sistemų plėtra teritorijoje nutiesiant apie 2,4 km nuotekų tvarkymo infrastruktūros ir sudarant galimybę 70 potencialiems vartotojams prisijungti prie centralizuotų nuotekų tvarkymo sistemos.

Atsižvelgus į anksčiau minėtus prioritetus buvo įvertinti Rokiškio miesto aglomeracijos nuotekų tvarkymo infrastruktūros bei Rokiškio miesto viešojo vandens tiekimo ir nuotekų tvarkymo teritorijoje vandens tiekimo ir nuotekų tvarkymo infrastruktūros plėtros kaštai (žr. **3.2 lentelę**).

3.2 lentelė. Plano sprendinių įgyvendinimo kaštai

2021-2023 metai	2023-2031 metai
0,3 ml. eur (I prioritetas)	0,65 mln. eur (II prioritetas)

Nors geriamojo vandens tiekimo ir nuotekų tvarkymo infrastruktūros vystymui siūlomos tik ekonomiškai įmanomos priemonės, kurias reikia įgyvendinti 10 metų bėgyje nutiesiant apie 2,4 km nuotekų surinkimo tinklą ir 1,3 km vandens tiekimo tinklą, tačiau ir jų visų įgyvendinimas kainuotų apie 1 mln. eurų.

Rekomenduojama atnaujinant miestų bendruosius planus ir numatant naujas urbanizuojamas teritorijas patikslinti ir aglomeracijos ribą.

3.2. Vandenviečių apsaugos zonos ir jose taikomos specialiosios žemės naudojimo sąlygos

Vadovaujantis Požeminio vandens vandenviečių apsaugos zonų nustatymo tvarkos aprašo reikalavimais, požeminio vandens iširtų išteklių įvertinimo ataskaitose sumodeliuotos, apskaičiuotos ir nustatytos vandenviečių apsaugos zonos (juostų pločiai ir plotai, nustatytos specialiosios žemės naudojimo sąlygos) įteisinamos šiuo specialiuoju teritorijų planavimo dokumentu.

Šiuo specialiuoju planu įteisinamos UAB „Rokiškio vandenys“ eksploatuojamų 26-ių vandenviečių apsaugos zonos (**žr. 3.3 lentelę, 1 priedą, 1 brėžinį, 2 brėžinį**).

Vadovaujantis LR specialiųjų žemės naudojimo sąlygų įstatymo VI skyriaus „Ekologinės apsaugos zonos, gamtos išteklių“ XII skirsnio „Požeminio vandens vandenviečių apsaugos zonos ir jose taikomos specialiosios žemės naudojimo sąlygos“ nuostatomis, požeminio vandens vandenviečių apsaugos zonose negali būti nenaudojamų gręžinių, išskyrus konservuotus gręžinius.

Požeminio vandens vandenviečių **apsaugos zonose** draudžiama:

- įrengti angliavandenilių (naftos ir (ar) dujų) išteklių tyrimui ir (ar) naudojimui skirtus gręžinius;
- į požeminius vandeninguosius sluoksnius tiesiogiai išleisti valytas ir nevalytas komunalines, gamybines ir paviršines nuotekas, radioaktyviasias ir chemines medžiagas.

Visų grupių vandenviečių apsaugos zonų **1-ojoje juostoje** draudžiama bet kokia veikla, tiesiogiai nesusijusi su požeminio vandens paėmimu, gerinimu ir tiekimu.

II grupės vandenviečių apsaugos zonos **2-ojoje juostoje** draudžiama:

- gaminti, naudoti ir sandėliuoti pavojingas chemines medžiagas ir preparatus, išskyrus naudojamus geriamajam vandeniui ruošti;

- įrengti pavojingųjų atliekų apdorojimo įrenginius ir sąvartynus;
- statyti pastatus, neprijungtus prie komunalinių nuotekų šalinimo tinklų arba prie vietinių nuotekų šalinimo tinklų, pagal teisės aktų reikalavimus užtikrinančių lygiavertį komunaliniams nuotekų šalinimo tinklams aplinkos apsaugos lygį;
- tręšti nuotekomis, nuotekų dumbliu, mėšlu, skystu mėšlu ir srutomis;
- įrengti kapines, užkasti kritusius gyvulius;
- įrengti mėšlo ir srutų kaupimo ir tvarkymo statinius ar įrenginius, nuotekų filtravimo sistemas, nuotekų dumblo kaupimo (kompostavimo) aikšteles, žaliųjų atliekų kompostavimo aikšteles;
- įrengti užterštos žemės ir grunto valymo aikšteles;
- įrengti naftos ir naftos produktų saugyklas.

II grupės vandenviečių apsaugos zonos **3-iosios juostos 3a sektoriuje** draudžiama:

- gaminti, naudoti ir sandėliuoti pavojingas chemines medžiagas ir preparatus, išskyrus naudojamus geriamajam vandeniui ruošti;
- įrengti pavojingųjų atliekų apdorojimo įrenginius ir sąvartynus.

Vandenvietės **taršos apribojimo juostoje**:

- įrengti naujus požeminio vandens išteklių naudojimui skirtus gręžinius, išskyrus atvejus, kai viešasis geriamojo vandens tiekėjas neturi galimybės tiekti vandenį arba neužtikrina vartotojui tiekiamo vandens kokybės;
- gaminti, naudoti ir sandėliuoti pavojingas chemines medžiagas ir preparatus, išskyrus naudojamus geriamajam vandeniui ruošti;
- įrengti pavojingųjų atliekų apdorojimo įrenginius ir sąvartynus
- statyti pastatus, neprijungtus prie komunalinių nuotekų šalinimo tinklų arba prie vietinių nuotekų šalinimo tinklų, pagal teisės aktų reikalavimus užtikrinančių lygiavertį komunaliniams nuotekų šalinimo tinklams aplinkos apsaugos lygį;
- tręšti nuotekomis, nuotekų dumbliu, mėšlu, skystu mėšlu ir srutomis;
- įrengti kapines, užkasti kritusius gyvulius;
- įrengti mėšlo ir srutų kaupimo ir tvarkymo statinius ar įrenginius, nuotekų filtravimo sistemas, nuotekų dumblo kaupimo (kompostavimo) aikšteles, žaliųjų atliekų kompostavimo aikšteles;
- įrengti užterštos žemės ir grunto valymo aikšteles;
- įrengti naftos ir naftos produktų saugyklas;
- įrengti karjerus.

3.3 lentelė. Informacija apie Rokiškio rajono vandenvietes ir jų apsaugos zonas

Eil. Nr.	Vandenvietės pavadinimas	Vandenvietės kodas ŽGR	Gręžinio Nr. ŽGR	Eksploatuojamas vandeningasis sluoksnis	Grupė	Aprobuotų išteklių kiekis, m ³ /d	Pirmosios griežto režimo juostos plotis, m / plotas, ha	Taršos apribojimo juostos plotas, ha	2-osios (mikrobinės taršos apribojimo) juostos plotas, ha	3-osios (cheminės taršos apribojimo) juostos plotas, ha
1.	Aleksandravėlės	4637	43554 19382	D ₃₋₂ šv-up	II	20	10 / 0,06	50 / 1,43	–	–
2.	Antanašės	4638	11869 11843	D ₃₋₂ šv-up	II	20	10 / 0,06	50 / 0,95	–	–
3.	Apaščios	4639	12606	D ₃ kp-s	II	20	10 / 0,03	50 / 0,78	–	–
4.	Čivylių	4640	11883	D ₃₋₂ šv-up	II	20	10 / 0,03	50 / 0,78	–	–
5.	Degsnių	4641	11757	D ₃ kp-s	II	40	10 / 0,03	50 / 0,78	–	–
6.	Gediškių	5099	65702	D ₃₋₂ šv-up	-	-	10 / 0,03	50 / 0,78	–	–
7.	Juodupės	2380	15204 39163 11897	D ₃₋₂ šv-up	II	140	10 / 0,09	–	5,90	93,97
8.	Jūžintų	2705	16145 37414	D ₃₋₂ šv-up	II	99	10 / 0,06	50 / 0,98	–	–
9.	Kalvių	2707	19384	D ₃₋₂ šv-up	II	60	10 / 0,03	50 / 0,78	–	–
10.	Kamajų	4761	19228 19226	D ₃₋₂ šv-up	II	99	10 / 0,06	50 / 1,54	–	–
11.	Konstantinavos	4643	12497	D ₃₋₂ šv-up	II	20	10 / 0,03	50 / 0,78	–	–
12.	Kriaunų	2711	11585 12499 12971 53246	D ₃₋₂ šv-up	II	60	10 / 0,13	50 / 2,18	–	–
13.	Laibgalių	2709	14221 11847	D ₃₋₂ šv-up	II	99	10 / 0,06	50 / 1,38	–	–
14.	Laukagalių	2708	13739	D ₃₋₂ šv-up	II	10	10 / 0,03	50 / 0,78	–	–

15.	Obelių	4645	14108 11772 12889 11908 11907	D ₃₋₂ šv-up	II	99	10 / 0,16	50 / 2,51	–	–
16.	Onuškio	2702	14714 12437	D ₃₋₂ šv-up	II	60	10 / 0,06	50 / 1,57	–	–
17.	Pagojų	2703	12728	D ₃ šv	II	60	10 / 0,03	50 / 0,78	–	–
18.	Pandėlio k.	5031	12163	D ₃ šv	II	99	10 / 0,03	50 / 0,78	–	–
19.	Pandėlio m.	3818	37709 6511	D ₃₋₂ šv-up	II	99	10 / 0,4	50 / 0,84	–	–
20.	Panemunėlio	2712	11835 11827	D ₃₋₂ šv-up	II	30	10 / 0,06	50 / 1,57	–	–
21.	Panemunėlio gelež. st.	2713	12890	D ₃₋₂ šv-up	II	20	10 / 0,03	50 / 0,78	–	–
22.	Rokiškio	92	7930 20471 11800 30874 12489 12910 11794 5530 13731 13664	D ₃₋₂ šv-up	II	4000	10 / 0,31	–	63,29	494,73
23.	Salų	2706	31175	agl III	II	60	10 / 0,03	50 / 0,78	–	–
24.	Skemų	4644	2188 14126	D ₃₋₂ šv-up	II	40	10 / 0,06	50 / 1,57	–	–
25.	Stasiūnų	5032	11870	D ₃₋₂ šv-up	II	30	10 / 0,03	50 / 0,78	–	–
26.	Žiobiškio	4642	43594	D ₃₋₂ šv-up	II	70	10 / 0,03	50 / 0,78	–	–

3.3. Komunalinių objektų sanitarinės apsaugos zonos ir jose taikomos specialiosios žemės naudojimo sąlygos

Komunalinių objektų sanitarinių apsaugos zonų dydžiai yra nustatomi vadovaujantis LR specialiųjų žemės naudojimo sąlygų įstatymo IV skyriaus I skirsnio nuostatomis.

Vadovaujantis LR specialiųjų žemės naudojimo sąlygų įstatymu, uždariems mechaninio ir (arba) biologinio ir (arba) cheminio nuotekų valymo įrenginiams, kurių našumas yra mažesnis kaip 5 tūkst. m³/parą, sanitarinė apsaugos zona nenustatoma. Atviriems mechaninio ir (arba) biologinio ir (arba) cheminio nuotekų valymo įrenginiams, kurių našumas mažesnis kaip 0,05 tūkst. m³/parą, sanitarinė apsaugos zona nenustatoma.

Taigi, šiems Rokiškio rajono nuotekų valymo įrenginiams sanitarinės apsaugos zonos nenustatomos: atviriems Kriaunų ir Panemunėlio gelž. st. NVĮ. Sanitarinės apsaugos zonos nustatytos Kamajų, Onušio, Obelių, Konstantinavos, Pandėlio, Juodupės, Rokiškio atviriems nuotekų valymo įrenginiams bei Rokiškio m. dumblo sausinimo ir kaupimo aikštei (žr. 3.4 lentelę, 2 priedą, 1 ir 2 brėžinius).

Vadovaujantis LR specialiųjų žemės naudojimo sąlygų įstatymo IV skyriaus I skirsnio 51 straipsnio 4 punktu, sanitarinės apsaugos zonos nebus nustatomos ir įrašomos į Nekilnojamojo turto kadastrą ir Nekilnojamojo turto registrą ar registruojamos Nekilnojamojo turto registre tose teritorijose, kuriose objektai, kuriuos draudžiama statyti, planuoti ar įrengti sanitarinės apsaugos zonoje, yra pastatyti ar įrengti, jų statyba pradėta ar statybą leidžiantys dokumentai išduoti bei Rokiškio miesto ir Rokiškio rajono bendruosiuose planuose numatytose mažo užstatymo intensyvumo gyvenamosiose teritorijose.

Vadovaujantis LR specialiųjų žemės naudojimo sąlygų įstatymo IV skyriaus I skirsnio 51 straipsnio 6 punkto nuostatomis, Rokiškio miesto NVĮ ir nuotekų dumblo sausinimo ir kaupimo aikštelės sanitarinės apsaugos zonos yra apjungtos, t.y. bendras šių komunalinių objektų SAZ plotas yra 76,05 ha.

Be to, vadovaujantis LR specialiųjų žemės naudojimo sąlygų įstatymo IV skyriaus I skirsnio 51 straipsnio 1 punktu, sanitarinės apsaugos zonų dydis gali būti tikslinamas asmens, planuojančio ir (ar) vykdančio ūkinę veiklą. Tokiu atveju šis dydis nustatomas atlikus poveikio visuomenės sveikatai vertinimą planuojamos ūkinės veiklos poveikio visuomenės sveikatai ar planuojamos ūkinės veiklos poveikio aplinkai vertinimo dokumentuose.

3.4 lentelė. Komunalinių objektų sanitarinės apsaugos zonos

Eil. Nr.	Pavadinimas	Našumas, tūkst. m ³ /parą	SAZ plotas, ha	Koordinatės, LKS-94	
				X	Y
1.	Juodupės NVĮ	0,3	17,54	6219292	599528
2.	Kamajų NVĮ	0,06	4,38	6188828	594320
3.	Konstantinavos NVĮ	0,23	16,95	6213865	583411
4.	Obelių NVĮ	0,4	20,88	6202968	613457
5.	Onušio NVĮ	0,23	15,65	6222051	594440
6.	Pandėlio NVĮ	0,2	16,62	6210832	575277
7.	Rokiškio NVĮ ir dumblo sausinimo ir kaupimo aikštelė	5,5 0,0055	76,05	6203785	597121

Ūkinės veiklos apribojimai

Ūkinę veiklą sanitarinėse apsaugos zonose reglamentuoja LR specialiųjų žemės naudojimo sąlygų įstatymo 4 skyriaus „Sanitarinės apsaugos ir aerodromo triukšmo apsauginės zonos, nuolatinių užkrečiamųjų ligų židinių apsauginės zonos“ 1 skirsnio „Sanitarinės apsaugos zonos ir jose taikomos specialiosios žemės naudojimo sąlygos“ nuostatos.

Komunalinių objektų, kuriuose vykdoma ūkinė veikla susijusi su nuotekų ir atliekų tvarkymu, sanitarinėse apsaugos zonose draudžiama:

1) statyti sodo namus, gyvenamosios, viešbučių, kultūros paskirties pastatus, bendrojo ugdymo, profesinių, aukštųjų mokyklų, vaikų darželių, lopšelių mokslo paskirties pastatus, skirtus švietimo reikmėms, kitus mokslo paskirties pastatus, skirtus neformaliajam švietimui poilsio, gydymo, sporto ir religinės paskirties pastatus, specialiosios paskirties pastatus, susijusius su apgyvendinimu (kareivinių pastatus, kalėjimus, pataisos darbų kolonijas, tardymo izoliatorius);

2) įrengti 1 dalyje nurodytos paskirties patalpas kitos paskirties statiniuose ir (ar) rekonstruojant arba remontuojant statinius;

3) keisti statinių ir (ar) patalpų paskirtį į šios dalies 1 dalyje nurodytą paskirtį;

4) planuoti teritorijas rekreacijai ir 1 dalyje nurodytos paskirties objektų statybai, išskyrus atvejus, kai šie objektai naudojami tik ūkininko ar įmonės, vykdančios veiklą sanitarinės apsaugos zonose leistinos paskirties pastatuose (patalpose), ūkinės veiklos ir (ar) darbuotojų saugos ir sveikatos reikmėms.

3.4. Vandens tiekimo ir nuotekų, paviršinių nuotekų tvarkymo infrastruktūros apsaugos zonos ir jose taikomos specialiosios žemės naudojimo sąlygos

Vadovaujantis LR specialiųjų žemės naudojimo sąlygų įstatymo III skyriaus „Inžinerinė infrastruktūra“ 10 skirsnio „Sanitarinės apsaugos zonos ir jose taikomos specialiosios žemės naudojimo sąlygos“ nuostatomis, nustatomos šios vandens tiekimo ir nuotekų, paviršinių nuotekų tvarkymo infrastruktūros apsaugos zonos ir jų dydžiai:

- vandens tiekimo ir nuotekų, paviršinių nuotekų tvarkymo vamzdynų, įrengiamų iki 2,5 metro gylyje, apsaugos zona – išilgai vamzdyno trasos esanti žemės juosta, kurios ribos yra po 2,5 metro į abi puses nuo vamzdyno ašies, po šia juosta esanti žemė bei vanduo virš šios juostos;
- vandens tiekimo ir nuotekų, paviršinių nuotekų tvarkymo vamzdynų, įrengiamų didesniame kaip 2,5 metro gylyje, apsaugos zona – išilgai vamzdyno trasos esanti žemės juosta, kurios ribos yra po 5 metrus į abi puses nuo vamzdyno ašies, po šia juosta esanti žemė bei vanduo virš šios juostos;
- magistralinių vamzdynų, kurių skersmuo yra 400 milimetrų ir didesnis, apsaugos zona – išilgai vamzdyno trasos esanti žemės juosta, kurios ribos yra po 10 metrų į abi puses nuo vamzdyno ašies, po šia juosta esanti žemė bei vanduo virš šios juostos;
- vandens rezervuarų, skaidrintuvų apsaugos zona – 30 metrų pločio žemės juosta aplink šių įrenginių išorines ribas;
- vandens tiekimo bokštų, vandens ir nuotekų siurblių, nuotekų rezervuarų apsaugos zona – 10 metrų pločio žemės juosta aplink šių statinių ar įrenginių išorines ribas.

3.5 lentelė. Vandens tiekimo bokštų, vandens ir nuotekų siurblių apsaugos zonos

Eil. Nr.	Objekto vieta	SAZ plotis, m	SAZ plotas, ha	Koordinatės, LKS-94	
				X	Y
Nuotekų siurblynės					
1.	Bajorų k., Ežero g.	10	0,05	6207039	599877
2.	Bajorų k., Ežero g.	10	0,06	6207300	599559
3.	Bajorų k., Liepų g.	10	0,05	6206686	599944
4.	Jakiškių k. (NVĮ)	10	0,04	6203732	597128
5.	Juodupės mstl., P.Cvirkos g. 16B	10	0,05	6217346	599973
6.	Juodupės mstl., Pergalės g.	10	0,04	6218505	599713
7.	Kavoliškio k., Artojų g.	10	0,04	6202151	596146
8.	Kavoliškio k., Melioratorių g.	10	0,06	6203093	595118
9.	Kavoliškio k., Pušų g.	10	0,04	6202209	596000
10.	Kavoliškio k., Talantų g.	10	0,04	6202436	596703
11.	Kavoliškio k., Vilties g.	10	0,04	6202579	596224
12.	Konstatntinavos k.	10	0,04	6213869	583544
13.	Kriaunų k, Liepų g.	10	0,04	6191851	612171
14.	Kriaunų k, Sartų g. 25A	10	0,04	6192036	613042
15.	Laibgalių k., Šilo g.	10	0,04	6199081	601906
16.	Laibgalių k., Jūžintų g.	10	0,04	6198117	602267
17.	Laibgalių k., Lauko g.	10	0,04	6198679	601844
18.	Obelių m., Santarų g. 11A	10	0,05	6202708	612561
19.	Onušio k., Ežero g. 11	10	0,05	6222081	594447
20.	Pandėlio m., Liepų g. 27	10	0,06	6210689	576201
21.	Panemunėlio glž. St.	10	0,04	6197306	586728
22.	Rokiškio m., Šiaurės skg.	10	0,04	6205533	598971
23.	Rokiškio m., Aušros g.	10	0,04	6203590	599603
24.	Rokiškio m., Daržų g. 38	10	0,17	6203794	598143
25.	Rokiškio m., Ežero g. 3	10	0,05	6203346	600315
26.	Rokiškio m., J. Janulionio g.	10	0,04	6205517	599550
27.	Rokiškio m., Juodupės g.	10	0,04	6204970	599610
28.	Rokiškio m., K.Donelaičio g. 16	10	0,08	6201276	598515
29.	Rokiškio m., Kalnų g.	10	0,04	6205055	598339
30.	Rokiškio m., Kauno g.	10	0,04	6203668	599419
31.	Rokiškio m., Kudirkos g.	10	0,04	6205176	599202
32.	Rokiškio m., Laukupio g.	10	0,04	6204197	598821
33.	Rokiškio m., Maumedžių g. 14	10	0,05	6204580	597743
34.	Rokiškio m., Pandėlio g.	10	0,04	6204477	598762
35.	Rokiškio m., Pergalės g.	10	0,04	6204631	598043
36.	Rokiškio m., Stoties g.	10	0,04	6201719	599657
Vandens tiekimo bokštai					
37.	Juodupės	10	0,03	6218097	600604
38.	Obelių	10	0,03	6203175	613031
39.	Pandėlio	10	0,03	6211005	576721

40.	Rokiškio	10	0,03	6203377	600386
Vandens rezervuarai					
41.	Rokiškio	30	0,48	6203374	600459

Ūkinės veiklos apribojimai

Vandens tiekimo ir nuotekų, paviršinių nuotekų tvarkymo infrastruktūros apsaugos zonose **draudžiama**:

- pilti druskas (išskyrus atvejus, kai druska barstomi keliai);
- sandėliuoti pašarus, trąšas bei chemines medžiagas;
- statyti ir (ar) įrengti sąvartynus, didelių gabaritų atliekų surinkimo aikšteles;
- pilti chemines medžiagas ir jų tirpalus, naftą ir jos produktus;
- vykdyti grunto sprogdinimo darbus;
- vandens telkiniuose nuleisti inkarus, plaukti su nuleistais inkarais ir kitais vandens telkinių dugną siekiančiais įrankiais. Šis reikalavimas negalioja magistralinių vamzdynų, kurių skersmuo yra 400 milimetrų ir didesnis, įgilintų ne mažiau kaip 10 metrų nuo vandens telkinio dugno, apsaugos zonose, įvertinant galimą vandens telkinio dugno išplovimą ir pasikeitimą;
- vandens telkiniuose cheminėmis medžiagomis naikinti augaliją;
- gadinti, užtvirti ar užversti kelius, skirtus privažiuoti prie vandens tiekimo ir nuotekų, paviršinių nuotekų tvarkymo infrastruktūros.

Vandens tiekimo ir nuotekų, paviršinių nuotekų tvarkymo infrastruktūros apsaugos zonose, Statybos įstatyme, Teritorijų planavimo įstatyme ar aplinkos ministro nustatyta tvarka negavus šios infrastruktūros savininko ar valdytojo pritarimo (derinimo) projektui ar numatomi veiklai, draudžiama:

- statyti, rekonstruoti, griauti statinius ir įrengti, išardyti įrenginius, išskyrus statinius ir įrenginius, kurių statyba (įrengimas) draudžiama pagal LR specialiųjų žemės naudojimo sąlygų įstatymo III skyriaus 10 skirsnio 43 punkto 1 dalį;
- sodinti ir auginti želdinius (išskyrus žolinius augalus);
- melioruoti, drėkinti ir sausinti žemę;
- keisti žemės paviršiaus altitudes daugiau kaip 0,3 metro (kasti gruntą arba užpilti papildomą grunto sluoksnį) ar vykdyti požeminius darbus;
- gilinti vandens telkinius, kasti bei siurbti jų dugną;
- vykdyti tiesioginius žemės gelmių geologinius tyrimus ir kitus darbus, susijusius su gręžinių įrengimu ir grunto (išskyrus dirvą) bandinių ėmimu;
- sandėliuoti bet kokias medžiagas, išskyrus medžiagas, skirtas vandens tiekimo ir nuotekų, paviršinių nuotekų tvarkymo infrastruktūros statybos ir remonto darbams, ir medžiagas, nurodytas Specialiųjų žemės ir miško naudojimo sąlygų III skyriaus 10 skirsnio 43 punkto 1 dalies 1 punkte.

Vandens tiekimo ir nuotekų, paviršinių nuotekų tvarkymo infrastruktūros savininkas ar valdytojas nepritaria projektui ar numatomi veiklai, jeigu LR specialiųjų žemės naudojimo sąlygų įstatymo III skyriaus 10 skirsnio 43 punkto 2 dalyje nurodyti darbai pažeis vandens tiekimo ir nuotekų, paviršinių nuotekų tvarkymo infrastruktūros techninės saugos reikalavimus ir (ar) kels pavojų aplinkai, žmonių turtui, jų gyvybei ar sveikatai.

3.5. Kitos inžinerinės ir susisiekimo infrastruktūros apsaugos zonos ir jose taikomos specialiosios žemės naudojimo sąlygos

Inžinerinės ir susisiekimo infrastruktūros apsaugos zonos nustatytos LR specialiuju žemės naudojimo sąlygų įstatyme bei kituose teisės aktuose:

Požeminių viešųjų ryšių tinklų laidinių linijų apsaugos zona	po 1 metrą į abi puses nuo šių laidinių linijų. Kitų viešųjų ryšių tinklų laidinių linijų apsaugos zona – po 2 metrus į abi puses nuo šių laidinių linijų
Melioracijos griovio apsaugos zona	15 metrų nuo griovio šlaito viršutinės briaunos. Bendrojo naudojimo drenažo rinktuvų apsaugos zona – po 15 metrų į abi puses nuo rinktuvo ašies. Polderių apsaugos zona – 15 metrų nuo pylimo (nuo vidinio ir išorinio šlaitų (ten, kur galima) papėdės ir kanalo viršutinės briaunos).
Kelių apsaugos zona (į abi puses nuo kelio briaunų):	magistralinių kelių – po 70 metrų; krašto kelių – po 50 metrų; rajoninių kelių – po 20 metrų; vietinės reikšmės I, II ir III kategorijos kelių – po 10 metrų; vietinės reikšmės IV kategorijos kelių – po 3 metrus.
Elektros linijų apsaugos zonos	iki 1 kV – po 2 metrus; 6 ir 10 kV – po 10 metrų; 35 kV – po 15 metrų; 110 kV – po 20 metrų. Požeminės elektros kabelių linijoms – po vieną metrą į abi puses nuo šios linijos.

Gatvių raudonųjų linijų dydžiai bei apribojimai nustatyti STR 2.06.04:2014 „Gatvės ir vietinės reikšmės keliai. Bendrieji reikalavimai“.

Numatant geriamojo vandens tiekimo ir nuotekų tvarkymo infrastruktūros objektus būtina įvertinti, ar jie nepatenka į Žemės gelmių registre nurodytus kietųjų naudingųjų iškasenų telkinių teritorijas ar potencialių taršos židinių sanitarinės apsaugos zonas ir vadovautis atitinkamomis LR specialiuju žemės naudojimo sąlygų įstatymo nuostatomis.

Vandens tiekimo ir nuotekų tvarkymo infrastruktūrą (inžinerinius tinklus) planuoti tik už valstybinės reikšmės kelių (gyvenamosiose teritorijose sutampančių su gatvėmis, kurias valdo, naudoja ir jomis disponuoja Kelių direkcija) juostų ribų (esant poreikiui šalia valstybinės reikšmės kelių numatant inžinerinių komunikacijų koridorius ar nustatant servitutus). Nustatant priemones ir apribojimus (geriamojo vandens tiekimo naudojamoms vandenvietėms, nuotekų valykloms, siurblinėms ir kitiems vandens tiekimo bei nuotekų tvarkymo įrenginiams) teritorijose prie valstybinės reikšmės kelių (kelių apsaugos zonos) užtikrinti, kad nebūtų apsunkintos valstybinės reikšmės kelių plėtros galimybės ir priežiūros sąlygos. Neplanuoti pastatų, atvirų vandens telkinių valstybinės reikšmės kelių apsaugos zonos. Įvažiavimus ir išvažiavimus prie planuojamų objektų numatyti tik iš vietinės reikšmės kelių (gatvių), naudojant valstybinės reikšmės keliuose jau esamas, teisėtai įrengtas sankryžas/ nuovažas.

Numatant vandens tiekimo ir nuotekų tvarkymo infrastruktūrą šalia geležinkelio būtina atsižvelgti į „Geležinkelio kelių ir jų įrenginių apsaugos zonas“ nustatytas LR specialiuju žemės naudojimo sąlygų įstatyme.

3.6. Lauko gaisrinio vandentiekio, skirto pastatams gesinti, tinklų ir statinių sprendiniai

Vadovaujantis Geriamojo vandens tiekimo ir nuotekų tvarkymo infrastruktūros plėtros planų rengimo taisyklių 22.7 punktu, bendrųjų sprendinių formavimo stadijoje yra įvertinama lauko gaisrinio vandentiekio, skirto pastatams gesinti, tinklų ir statinių esama būklė.

Nagrinėjamoje teritorijoje yra įrengti 249 gaisriniai hidrantai: Bajorų k. 9 vnt., Kalneliškių k. 13 vnt., Rokiškio m. 221 vnt., Misiūniškio k. 2 vnt. ir Parokiškės k. 4 vnt.

Gaisrinės saugos reikalavimai:

Vadovaujantis Geriamojo vandens tiekimo ir nuotekų tvarkymo infrastruktūros plėtros planų rengimo taisyklių 22.7 punktu, bendrųjų sprendinių formavimo stadijoje yra nustatomi lauko gaisrinio vandentiekio, skirto pastatams gesinti, tinklų ir statinių sprendiniai. Šiame skyriuje pateikiami bendro pobūdžio gaisrinės saugos reikalavimai.

Naujai planuojami vandentiekio tinklai yra skirti ir gaisrų gesinimui. Vandens gaisrui gesinti tiekimo leidžiama nenumatyti gyvenamosioms vietovėms, turinčioms iki 50 gyventojų ir atskiriems už miestų gyvenamųjų vietovių ribų statomiems gyvenamiesiems namams.

Atsižvelgiant į tai numatoma:

- rengiant vandentiekio tinklų plėtros techninius projektus, vadovautis reikalavimais, išdėstytais Lauko gaisrinio vandentiekio tinklų ir statinių projektavimo ir įrengimo taisyklėse;
- užstatytose pastatais ir statiniais teritorijose gaisriniai hidrantai vandentiekio tinkluose turi būti įrengiami kas 150–200 m. Atstumas, skaičiuojant jį pagal ugniagesių tiesiamą vandens liniją, nuo gaisrinio hidranto iki jo saugomo pastato perimetro tolimiausio taško turi būti ne didesnis kaip 200 m;
- įrengti tuščius antžeminius gaisrinius hidrantus su atskiriamaisiais įtaisais;
- požeminius gaisrinius hidrantus galima projektuoti ir įrengti tik tada, kai nėra techninių galimybių įrengti tuščius antžeminius gaisrinius hidrantus. Ties važiuojamojoje dalyje įrengtu požeminiu gaisriniu hidrantu turi būti įrengiami atitinkami transporto priemonėms stovėti draudžiantys kelio ženklai;
- gaisriniai hidrantai turi būti įrengiami ne toliau kaip 2,5 m nuo važiuojamosios kelio (gatvės) dalies krašto, bet ne arčiau kaip 5 m nuo pastatų sienų;
- vandentiekio tinklai turi būti žiediniai. Aklusus iki 200 m ilgio vandentiekio vamzdynus galima naudoti priešgaisriniais poreikiams;
- kai statinio išorės gaisrui gesinti sunaudojama iki 15 l/s vandens, leidžiama ne daugiau kaip vieną gaisrinį hidrantą įrengti ne ilgesnėje kaip 200 m vandentiekio linijos atšakoje. Kai vandens poreikis gaisrui gesinti iš išorės yra 15 l/s ir didesnis, gaisriniai hidrantai turi būti įrengiami žiediniame vandentiekyje ir turi užtikrinti reikiamą vandens kiekį atskirai neįvertinant kiekvieno iš jų;
- vandentiekio tinklų, kuriuose gali būti įrengiami gaisriniai hidrantai, skersmuo turi būti ne mažesnis kaip 100 mm;
- keičiantis žemės savininkams ar žemės paskirčiai gaisriniai hidrantai neturi būti naikinami be priešgaisrinės apsaugos ir gelbėjimo tarnybos sutikimo;
- elektros energijos tiekimo siurblinei patikimumo grupė turi atitikti jos vandentiekio sistemų kategoriją.

Teritorijose, kur nėra numatytas vandentiekis, arba jo našumas nepakankamas, pagal priešgaisrinius reikalavimus turi būti įrengtos vandens talpyklos arba atviri vandens telkiniai:

- vandentiekio bokštas turi turėti įrenginį automobilinems cisternoms ir gaisriniais automobiliams pripildyti;
- gaisrinių rezervuarų ir vandens telkinių talpa nustatoma, atsižvelgiant į vandens poreikį ir gaisro gesinimo trukmę, pagal – Lauko gaisrinio vandentiekio tinklą ir statinių projektavimo ir įrengimo taisyklės;
- skaičiuojant atvirų vandens telkinių talpą būtina įvertinti galimą vandens išgaravimą ir ledo susidarymą;
- susisiekimo sistema turi užtikrinti gaisrinių automobilių privažiavimą prie gaisrinių rezervuarų, telkinių ir vandens šulinių. Prie natūralių vandens telkinių ir vandens šulinių turi būti įrengta 12×12 m aikštelė ir vandens paėmimo vieta. Gaisrui gesinti turi būti sudarytos sąlygos panaudoti vandenį iš aušintuvų ir kitų dirbtinių vandens telkinių;
- visais atvejais turi būti projektuojami ne mažiau kaip du gaisriniai rezervuarai arba natūralus vandens telkinys. Kiekviename rezervuare turi tilpti 50 proc. vandens kiekio gaisrui gesinti, o natūraliame vandens telkinyje – 100 proc. Gaisriniai rezervuarai arba natūralūs vandens telkiniai turi būti nutolę nuo pastatų, kuriuos numatoma gesinti naudojant šių telkinių vandenį, ne didesniu kaip 200 m atstumu. Atstumas, skaičiuojant jį pagal ugniagesių tiesiamą vandens liniją, nuo vandens paėmimo iš gaisrinio rezervuaro arba natūralaus vandens telkinio vietos iki saugomo pastato perimetro tolimiausio taško turi būti ne didesnis kaip 200 m.

Gyvenamosiose vietovėse, kuriose yra iki 5 tūkst. gyventojų, kai pastatų išorės gaisrui gesinti vandens poreikis neviršija 10 l/s, gaisrams gesinti leidžiama:

- šakotiniame vandentiekio tinkle įrengti gaisrinius hidrantus;
- gaisrinius hidrantus įrengti nenormuojamo skersmens vandentiekio linijoje;
- kai nėra techninių galimybių įrengti gaisrinių hidrantų, vandens gaisrui gesinti tiekimą leidžiama numatyti iš gaisrinių rezervuarų arba natūralių ir (ar) dirbtinių vandens telkinių. Atstumas nuo gaisrinio rezervuaro arba natūralaus ir (ar) dirbtinio vandens telkinio iki jo saugomo pastato perimetro tolimiausio taško gali būti ne didesnis kaip 1000 m.

3.7. Gamtinis karkasas, saugomos teritorijos, kultūros paveldas, valstybiniai miškai bei paviršinių vandens telkinių apsaugos zonos ir pakrančių apsaugos juostos

Rokiškio rajono savivaldybės teritorijos bendrajame plane yra nustatytos gamtinio karkaso teritorijos – migraciniai koridoriai, kuriais vyksta intensyvi medžiagų, energijos ir gamtinės informacijos srautų apykaita ir augalų bei gyvūnų rūšių migracija, vidinio stabilizavimo arealai, galintis pakeisti šoninį nuotėkį ar kitus gamtinės migracijos srautus, taip pat reikšmingi biologinės įvairovės požiūriu: želdinių masyvai ir grupės, natūralios pievos, pelkės bei kiti vertingi stambiųjų geosistemų ekotopai ir geoekologinės takoskyros, jungiančios ypatinga ekologine svarba bei jautrumu pasižyminčias vietas: upių aukštupius, vandenskyras, aukštumų ežerynus, kalvynus, pelkynus, priekrantes, požeminių vandenų intensyvaus maitinimo ir karsto paplitimo plotus. Į Rokiškio miesto aglomeracijos ribas patenka tik migracijos koridoriai, jie pažymėti **2 brėžinyje**. Todėl, numatant geriamojo vandens tiekimo ir nuotekų tvarkymo infrastruktūros objektus būtina įvertinti, ar jie patenka į Gamtinio karkaso teritorijas ir vadovautis Lietuvos Respublikos saugomų teritorijų įstatymu ir Lietuvos Respublikos aplinkos ministro 2010 m. liepos 16 d. įsakymu Nr. D1-624 patvirtintais Gamtinio karkaso nuostatais. Pažymėtina, kad specialiajame plane numatoma veikla gamtinio karkaso teritorijose nėra draudžiama ar ribojama.

Numatant geriamojo vandens tiekimo ir nuotekų tvarkymo infrastruktūros objektus būtina įvertinti, ar jie nepatenka į valstybinės reikšmės miškų teritorijas / plotus, kuriuose nėra numatytas miško žemės pavertimas kitomis naudmenomis ir vadovautis Lietuvos Respublikos miškų įstatymo ir kitų teisės aktų nuostatomis. Vandentiekio ir nuotekų infrastruktūros plėtra nenumatoma valstybinės reikšmės miškų teritorijose.

Vykdam vandentiekio ir nuotekų tvarkymo infrastruktūros plėtrą turi būti vadovujamasi LR Vyriausybės nutarimo Nr. 521 „Dėl kriterijų, pagal kuriuos medžiai ir krūmai, augantys ne miškų ūkio paskirties žemėje, priskiriami saugotiniems“ nuostatomis.

Numatant geriamojo vandens tiekimo ir nuotekų tvarkymo infrastruktūros objektus, būtina atsižvelgti į paviršinio vandens telkinių apsaugos zonas ir pakrantės apsaugos juostas – vadovautis LR specialiųjų žemės naudojimo sąlygų įstatymo nuostatomis. Planuojama vandentiekio ir nuotekų infrastruktūra gali kirsti Ravupio ir Vingerinės upių vandens telkinių apsaugos juostas ar zonas. Vandentiekio tinklus bei nuotakynus rekomenduojama tiesti palei esamus kelius, todėl natūralios su paviršiniu vandens telkiniu besiribojančios sausumos teritorijos nebus pažeidžiamos. Be to, vadovaujantis Lietuvos Respublikos saugomų teritorijų įstatymu bei Lietuvos Respublikos specialiųjų žemės naudojimo sąlygų įstatymu, specialiajame plane numatoma veikla (vandens tiekimo bei nuotekų tvarkymo inžinerinių tinklų tiesimas) vandens telkinio apsaugos zonoje / pakrantės apsaugos juostose gali būti vykdoma užtikrinat minėtuose teisės aktuose nustatytų reikalavimų laikymąsi.

Geriamojo vandens tiekimo ir nuotekų tvarkymo inžinerinės infrastruktūros statybos metu susidariusios atliekos turi būti tvarkomos vadovaujantis Lietuvos Respublikos atliekų tvarkymo įstatymu bei kitais LR galiojančiais teisės aktais.

Kultūros paveldo objektų ir vietovių teritorijose bei jų apsaugos zonoje taikomi papildomi, paveldosaugos ir tvarkymo reikalavimai, nustatyti kultūros paveldo objektų apsaugos reglamentais, šių objektų apsaugos specialiaisiais planais ir kitais kultūros paveldo apsaugą reglamentuojančiais dokumentais. Nekilnojamųjų kultūros vertybių, registruotų Lietuvos kultūros vertybių registre, sąrašas pateiktas **2.7 skyrelyje**, pažymėtos **1 ir 2 prieduose** bei **1 ir 2 brėžiniuose**. Siekiant išvengti neigiamo poveikio kasybos darbų metu, prieš pradėdant vykdyti žemės darbus nekilnojamųjų kultūros vertybių teritorijose ar apsaugos zonoje, turės būti atlikti archeologiniai tyrimai.

3.8. Specialiųjų žemės naudojimo sąlygų nustatymo tvarka

Vadovaujantis LR specialiųjų žemės naudojimo sąlygų įstatymo II skyriaus II skirsnio nuostatomis, Nekilnojamojo turto kadastro ir Nekilnojamojo turto registro tvarkytojui Nekilnojamojo turto kadastro ir Nekilnojamojo turto registro įstatymų nustatyta tvarka pateikiamas pranešimas apie naujai nustatytas ir (ar) pasikeitusias (panaikintas) šiame įstatyme nurodytas teritorijas kartu su Nekilnojamojo turto kadastro nuostatuose nurodytais nustatytų teritorijų erdviniais duomenimis ir į šias teritorijas patenkančių arba nebepatenkančių (kai pasikeitė ar buvo panaikinta anksčiau nustatyta ta pati teritorija) Nekilnojamojo turto registre įregistruotų žemės sklypų unikaliais numeriais (toliau – pranešimas). Šio pranešimo pagrindu Nekilnojamojo turto kadastro ir Nekilnojamojo turto registro tvarkytojas žemės sklypo registro įrašė padaro atitinkamą žymą apie naujai nustatytas ir (ar) pasikeitusias (panaikintas) šiame įstatyme nurodytas teritorijas ir pranešime nurodytu adresu informuoja šio pranešimo pateikėją apie žymos padarymą. Pranešimą pateikia teritorijų planavimo dokumento organizatorius. Pranešimas pateikiamas per 10 darbo dienų nuo teritorijų planavimo dokumento įsigaliojimo dienos.

Specialiosios žemės naudojimo sąlygos Nekilnojamojo turto registre įregistruotam žemės sklypui (jo daliai) taikomos nuo žymos apie nustatytas šiame įstatyme nurodytas teritorijas žemės sklypo registro įrašė padarymo dienos.

Teritorijose, kuriose nesuformuoti žemės sklypai, specialiosios žemės naudojimo sąlygos teritorijose taikomos nuo teritorijų planavimo dokumento įsigaliojimo ar žemės valdos projekto patvirtinimo dienos.

Teritorijų planavimo dokumento organizatorius per 15 darbo dienų nuo teritorijų planavimo dokumento įsigaliojimo dienos raštu (siunčiant paštu) praneša žemės sklypo, kuriame numatoma taikyti specialiąsias žemės naudojimo sąlygas, savininkui, valstybinės ar savivaldybės žemės patikėtiniui, taip pat fiziniam ar juridiniam asmeniui arba kitai organizacijai ar jų padaliniam, naudojantiems žemę pagal Nekilnojamojo turto registre įregistruotą sutartį, ir (ar) šioje nustatytoje teritorijoje esančių Nekilnojamojo turto registre įregistruotų nekilnojamųjų daiktų savininkams ar patikėtiniams jų deklaruotos gyvenamosios vietos ar buveinės adresu, nurodydamas konkrečias nustatytas šiame įstatyme nurodytas teritorijas ir jose taikytinas specialiąsias žemės naudojimo sąlygas (arba pateikia nuorodą, kur su jomis galima susipažinti) ir sprendimą, kuriuo buvo patvirtintas teritorijų planavimo dokumentas arba sprendimą, kuriuo buvo patvirtintas atitinkamos teritorijos planas. Tuo pačiu raštu informuojama apie teisę kreiptis į konkretų subjektą (nurodant jo pavadinimą, juridinio asmens arba kitos organizacijos ar jų padalinių kodą, buveinę, kontaktinius duomenis arba fizinio asmens vardą, pavardę, deklaruotą gyvenamąją vietą, kontaktinius duomenis) dėl LR specialiųjų žemės naudojimo sąlygų įstatymo 13 straipsnio 1 dalyje nurodytos kompensacijos sumokėjimo.

Jeigu nežinoma žemės sklypo savininko, fizinio asmens, naudojančio žemę pagal Nekilnojamojo turto registre įregistruotą sutartį, ir (ar) nustatytoje šiame įstatyme nurodytoje teritorijoje esančio Nekilnojamojo turto registre įregistruoto nekilnojamojo daikto savininko ar patikėtinio gyvenamoji vieta, informacija apie šiame įstatyme nurodytas teritorijas, nustatytas tenkinant viešąjį interesą, ir jose taikytinas specialiąsias žemės naudojimo sąlygas žemės sklypui (jo daliai) paskelbiama LR specialiųjų žemės naudojimo sąlygų įstatymo 11 straipsnio 3 dalyje nustatyta tvarka.

Kompensacijos dėl specialiųjų žemės naudojimo sąlygų taikymo, nustatytose tenkinant viešąjį interesą, kai žemės savininko, valstybinės ar savivaldybės žemės patikėtinio sutikimas neprivalomas, apskaičiuojamos ir išmokamos Vyriausybės nustatyta tvarka vadovaujantis LR specialiųjų žemės naudojimo sąlygų įstatymo 13 straipsnio 4 dalimi. Kompensacijos išmokamos vieną kartą arba mokamos kiekvienais metais ne ilgiau kaip 3 metus, išskyrus atvejus, kai kituose įstatymuose nustatyta kitaip.

Sklypų sąrašas, kuriems nustatomos Specialiosios žemės naudojimo sąlygos, pateiktas **3 priede**.

3.9. Teritorijų rezervavimas geriamojo vandens tiekimo ir nuotekų tvarkymo infrastruktūros objektams

Rokiškio rajono teritorijos geriamojo vandens tiekimo ir nuotekų valymo infrastruktūros plėtros specialiojo plano koregavimo plane geriamojo vandens tiekimo ir nuotekų tvarkymo infrastruktūros sprendiniams įgyvendinti numatomas teritorijų rezervavimas.

Informacija apie laisvos valstybinės žemės teritorijas, kurios reikalingos vystyti geriamojo vandens tiekimo infrastruktūrą (vandenvietes) ir nuotekų tvarkymo infrastruktūrą (nuotekų valymo įrenginius), pateikta **3.6 lentelėje**. Naujai suformuotų sklypų paskirtis – kita, naudojimo būdas – susisiekimo ir inžinerinių tinklų koridorių teritorijos.

3.6 lentelė. Informacija apie laisvos valstybinės žemės teritorijas

Eil. Nr.	Objekto pavadinimas	Preliminarus rezervuojamas plotas, ha	Laisvos žemės fondo kadastrinio bloko- sklypo Nr. - plotas, ha	Gyvenamosios vietovės pavadinimas	Preliminarios sklypo centro koordinatės
Vandenvietės					
1.	Aleksandravėlės	0,05		Aleksandravėlės k.	X - 6195892 Y - 621096
2.	Aleksandravėlės	0,11	0002-65-2-3,21	Aleksandravėlės k.	X - 6195901 Y - 621166
3.	Antanašės	0,09		Antanašės	X - 6200236 Y - 613411
4.	Apaščios	0,28		Apaščios k.	X - 6212992 Y - 573535
5.	Čivylių	0,10	0011-306-0,10	Čivylių k.	X - 6189871 Y - 605311
6.	Degsnių	0,11	0005-60-2-1,79	Degsnių k.	X - 6212755 Y - 593930
7.	Gediškių	0,08		Gediškių k.	X - 6212546 Y - 611494
8.	Kalvių	0,09		Kalvių k.	X - 6182096 Y - 591907
9.	Kamajų	0,53		Kamajų mstl.	X - 6187654 Y - 593909
10.	Kamajų	0,33	0003-93-0,33	Kamajų mstl.	X - 6187626 Y - 593987
11.	Laukagalių	0,14		Laukagalių k.	X - 6185336 Y - 593745
12.	Obelių	0,51		Obelių m	X - 6203176 Y - 613021
13.	Pandėlio k.	0,39	0004-1-1-0,72	Pandėlio k.	X - 6209596 Y - 576761
14.	Panemunėlio mstl.	0,92		Panemunėlio k.	X - 6198492 Y - 590418
15.	Salų	0,07		Salų mstl.	X - 6187349 Y - 585672
16.	Skemų	0,09		Skemų k.	X - 6206977 Y - 606024
17.	Skemų	0,02		Skemų k.	X - 6206933 Y - 606205
18.	Stasiūnų	0,14		Stasiūnų k.	X - 6201401 Y - 613339
Nuotekų valymo įrenginiai					
19.	Kamajų	0,46		Kamajų mstl.	X - 6047507 Y - 490422

3.10. Specialiojo plano sprendinių įgyvendinimo stebėseną

Patvirtinus planą, planavimo organizatorius arba jo įgaliotas asmuo, atlikdamas sprendinių įgyvendinimo stebėseną, nuolat kaupia ir analizuoja informaciją apie gyvenamųjų vietovių, kuriose renovuota/pastatyta geriamojo vandens tiekimo ir nuotekų tvarkymo infrastruktūra ir (ar) jos sistemų skaičių, prisijungusių gyventojų ir gyventojų, kuriems sudaryta galimybė prisijungti prie naujai įrengtų geriamojo vandens tiekimo ir (ar) nuotekų tvarkymo infrastruktūros skaičių, investicijų poreikį, teritorijos raidos tendencijas ir jų įtaką plano sprendinių įgyvendinimui, parengia stebėsenos ataskaitą. Stebėsenos ataskaita rengiama už kiekvienus metus. Ataskaita turi būti parengta iki kitų metų sausio 31 dienos ir, ją parengus, skelbiama savivaldybės interneto svetainėje.

Planavimo organizatorius ar jų įgalioti asmenys kas 10 metų įvertina, ar geriamojo vandens tiekimo ir nuotekų tvarkymo infrastruktūros plėtros plane nustatyta aglomeracijos riba atitinka realią situaciją ir, esant poreikiui, inicijuoja minėto plano keitimą.

Projekto vadovas



Nerijus Gerdvilis

4. PRIEDAI

1 priedas. Vandenviečių schemos

2 priedas. Komunalinių objektų schemos

3 priedas. Apsaugos zonose esančių sklypų sąrašas

5. BRĖŽINIAI

1. Esamos būklės analizė. M 1:50 000

2. Sprendiniai. Rokiškio miesto aglomeracija. M 1:10 000