

PATVIRTINTA

Rokiško rajono savivaldybės tarybos

2011 m. gruodžio 23 d. sprendimu Nr. TS-16.252

**ROKIŠKIO RAJONO SAVIVALDYBĖS VISUOMENĖS SVEIKATOS STEBĖSENOS
2006–2010 METŲ DUOMENŲ ANALIZĖ**

Rokiškis
2011 m.

TURINYS

I. BENDROJI DALIS	3
Įvadas.....	3
Demografinė ir socialinė ekonominė būklė	4
II. SPECIALIOJI DALIS	11
Gyventojų sveikatos būklė.....	11
Gyventojų bendrasis sergamumas įvairiomis ligomis 2007-2010 metais	18
Fizinės aplinkos veiksniai.....	44
Sveikatos priežiūros sistemos raida.....	45
Papildymas.....	49
III. IŠVADOS	50

I. BENDROJI DALIS

IVADAS

Rokiškio rajono savivaldybės visuomenės sveikatos stebėseną vykdoma pagal Rokiškio rajono savivaldybės visuomenės sveikatos stebėsenos 2010–2012 metų programą, patvirtintą 2010 m. kovo 26 d. Rokiškio rajono savivaldybės tarybos sprendimu Nr. TS- 4.62 „Dėl Rokiškio rajono savivaldybės visuomenės sveikatos stebėsenos 2010–2012 metų programos patvirtinimo“.

Duomenys buvo renkami 2006–2010m. pagal duomenų šaltinių teikiamą informaciją) Rokiškio rajono savivaldybės visuomenės sveikatos būklę atspindintys rodikliai: gyventojų mirtingumas, gimstamumas, sergamumas psichikos, priklausomybės, neinfekcinėmis ir infekcinėmis ligomis, traumų skaičius ir pan. Dauguma sveikatos rodiklių buvo gauti iš centralizuotai teikiamų duomenų šaltinių: Statistikos departamento prie Lietuvos Respublikos Vyriausybės, Higienos instituto Sveikatos informacinio centro leidinių ir kompiuterinių duomenų bazių, taip pat iš Panevėžio teritorinės ligonių kasos, Priešgaisrinės apsaugos ir gelbėjimo departamento prie LR VRM, Lietuvos policijos eismo priežiūros tarnybos, Lietuvos Respublikos valstybinės darbo inspekcijos.

Naudojamos sąvokos:

Sergamumas (pirminis sergamumas) – per metus nustatytų naujų ligos atvejų (ūmių ir pirmą kartą gyvenime išaiškintų lėtinių ligų) ir tų metų vidutinio gyventojų skaičiaus santykis (V.Cicėnaitė, R. Gaidelytė, M. Garbuvienė. Pagrindinės sveikatos statistikos sąvokos, jų apibrėžimai ir skaičiavimas, Higienos instituto Sveikatos informacijos centras, Vilnius, 2010).

Bendrasis sergamumas – per metus užregistruotų visų ligos atvejų (naujų ir kartotinių), dėl kurių žmonės kreipėsi į sveikatos priežiūros įstaigas, ir tų metų vidutinio gyventojų skaičiaus santykis. Jis reiškia populiacijos suminį sergamumą visomis ligomis (V.Cicėnaitė, R. Gaidelytė, M. Garbuvienė. Pagrindinės sveikatos statistikos sąvokos, jų apibrėžimai ir skaičiavimas, Higienos instituto Sveikatos informacijos centras, Vilnius, 2010).

Sergantys asmenys (arba paplitimas) – asmenų, sergančių tam tikra liga arba turinčių tam tikrą požymį ir rizikos populiacijos narių skaičiaus tam tikru laikotarpiu santykis. Rizikos populiacija – tai tiriami šalyje ar tam tikroje teritorijoje gyvenantys tik tie žmonės, kurie gali sirgti tam tikra liga ar turėti analizuojamą požymį (V.Cicėnaitė, R. Gaidelytė, M. Garbuvienė. Pagrindinės sveikatos statistikos sąvokos, jų apibrėžimai ir skaičiavimas, Higienos instituto Sveikatos informacijos centras, Vilnius, 2010).

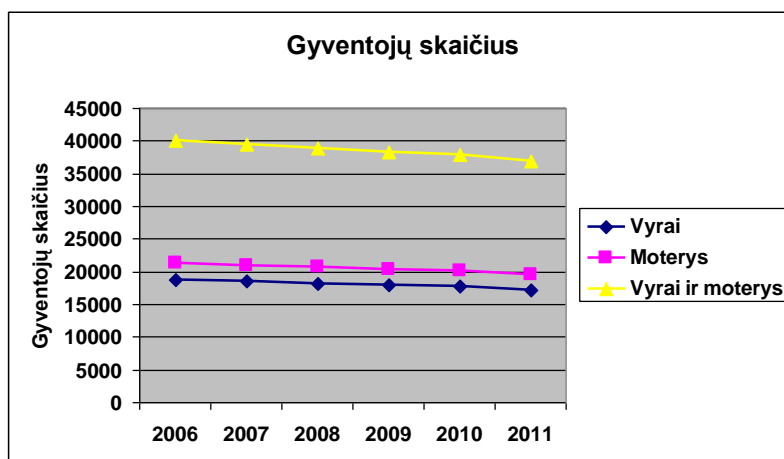
Pirminio ir bendrojo sergamumo rodikliai, priklausomai nuo ligos paplitimo, gali būti skaičiuojami 1 tūkst., 10 tūkst. ar 100 tūkst. gyventojų: kuo dažnesnė liga, tuo mažesnis daugiklis gali būti naudojamas (V.Cicėnaitė, R. Gaidelytė, M. Garbuvienė. Pagrindinės sveikatos statistikos sąvokos, jų apibrėžimai ir skaičiavimas, Higienos instituto Sveikatos informacijos centras, Vilnius, 2010).

Protrūkis - staigus užkrečiamųjų ligų išplitimas, apėmęs riboto skaičiaus žmonių grupę ir (ar) ribotą teritoriją (Lietuvos Respublikos žmonių užkrečiamųjų ligų profilaktikos ir kontrolės įstatymas (Žin., 1996, Nr. 104-2363; 2010, Nr. 51-2478).

DEMOGRAFINĖ IR SOCIALINĖ EKONOMINĖ BŪKLĖ

Gyventojų skaičiaus, amžiaus, lyčių kaitą ir t.t. apibūdina demografiniai pokyčiai. Kasmet šalyje mažėja gyventojų skaičius. Gyventojų skaičiaus mažėjimą lemia žemas gimstamumo lygis, dideli jaunimo, vyresnių žmonių oficialiosios ir nelegalios emigracijos srautai, šeimos sampratos kitimas, kai šeimos kūrimas nesiejamas su vedybomis, o dažnai dėl karjeros ar dėl noro turėti nemažą materialinį kapitalą atsisakoma vaikų. Dėl minėtų ir kitų priežasčių pastebima, jog šalyje nuo 1995 m. išlieka neigiamas gyventojų prieaugis.

Lietuvoje jau beveik dvidešimt metų dėl neigiamos natūralios kaitos bei didelės emigracijos sparčiai mažėja gyventojų skaičius. Rokiškio rajono savivaldybėje, kaip ir visoje Lietuvoje, gyventojų skaičius mažėja. 2011 m. Rokiškio rajono savivaldybėje buvo registruota 36 tūkst. 877 gyventojai, t.y. 938 gyventojais mažiau, palyginti su 2010 metais, ir 3159 gyventojų mažiau, palyginti su 2006 metais (žr. 1 pav., 1, 2 lentelės).



1 pav. Rokiškio rajono gyventojų skaičius 2006-2011metai

	2006	2007	2008	2009	2010	2011
Vyrai	18795	18505	18245	17957	17696	17256
Moterys	21241	20946	20692	20382	20119	19621
Vyrai ir moterys	40036	39451	38937	38339	37815	36877

1 lentelė Rokiškio rajono gyventojų skaičius 2006-2011metai

(Šaltinis: Statistikos departamentas prie Lietuvos Respublikos Vyriausybės)

Gyventojų skaičiaus pasiskirstymas pagal lytį Rokiškio rajono savivaldybėje rodo, kad 2010 m. savivaldybėje gyveno 53,2 proc. moterų, tai 6,4 proc. daugiau nei vyrų. 2010 metais 100 vyrų teko 113 moterų. Per 2007–2011 m. Rokiškio rajono savivaldybėje daugiau mažėjo moterų nei vyrų (moterų skaičius sumažėjo 1620; vyrų – 1539, žr. 2 lentelę).

Lietuva										
	2007m.		2008m.		2009m.		2010		2011	
	Abs. sk.	%*	Abs. sk.	%*	Abs. sk.	%*	Abs. sk.	%*	Abs. sk.	%*
Vyrai	1576963	46,6	1566994	46,5	1559247	46,5	1547751	46,5	1507268	46,5
Moterys	1807916	53,4	1799363	53,5	1790625	53,5	1781288	53,5	1737333	53,5

Rokiškio rajono sav.										
	2007m.		2008m.		2009m.		2010		2011	
	Abs. sk.	%**	Abs. sk.	%**	Abs. sk.	%**	Abs. sk.	%**	Abs. sk.	%**
Vyrai	18505	46,9	18245	46,9	17957	46,8	17696	46,8	17256	46,8
Moterys	20946	53,1	20692	53,1	20382	53,2	20119	53,2	19621	53,2

2 lentelė. Gyventojų skaičius pagal lytį

* Rokiškio rajono savivaldybės visuomenės sveikatos biuro išvestinis rodiklis.

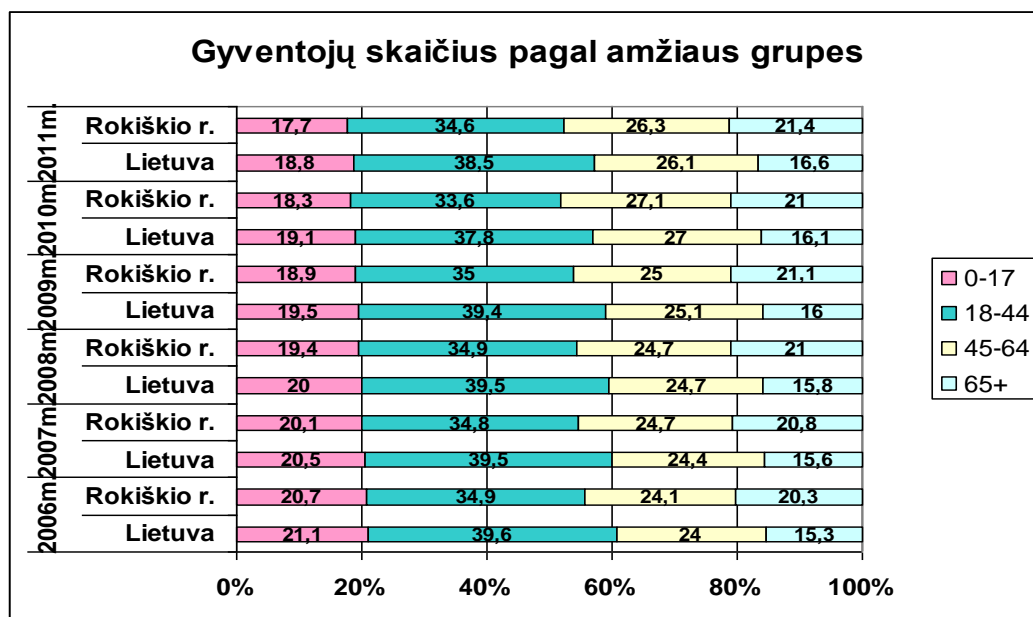
Procentai visų Lietuvos gyventojų

** Rokiškio rajono savivaldybės visuomenės sveikatos biuro išvestinis rodiklis.

Procentai visų Rokiškio rajono savivaldybės gyventojų

(Šaltinis: Statistikos departamentas prie Lietuvos Respublikos Vyriausybės)

2011 m. didžiausią Rokiškio rajono savivaldybės gyventojų dalį pagal amžiaus grupes sudarė 18–44 metų asmenys (34,6 proc.). Šios amžiaus grupės žmonių procentas nors ir mažėja, tačiau buvo didžiausias ir 2010 m. Mažiausią populiacijos dalį 2010 m. sudarė 18 metų neturintys gyventojai. Pastarųjų metų laikotarpiu daugėja gyventojų, kuriems 45 ir daugiau metų (žr. 3 lentelę). Mažėjant gimstamumui ir ilgėjant vidutinei gyvenimo trukmei, stebima gyventojų senėjimo tendencija.



2 pav. Gyventojų skaičius pagal amžiaus grupes

Lietuva												
	2006m.		2007m.		2008m.		2009m.		2010m.		2011 m.	
	Abs. Sk.	%*	Abs. sk.	%*	Abs. sk.	%*	Abs. sk.	%*	Abs. sk.	%*	Abs. sk.	%*
0-17	718804	21,1	695510	20,5	673887	20	653736	19,5	636071	19,2	610699	18,8
18-44	1347541	39,6	1337465	39,5	1328163	39,5	1320837	39,4	1259652	39,2	124992	38,5
45-64	815127	24	824633	24,4	831151	24,7	839070	25,1	898915	26,2	848184	26,1
65+	521812	15,3	527271	15,6	533156	15,8	536229	16	534401	15,4	535769	16,6

Rokiškio rajono sav.												
	2006m.		2007m.		2008m.		2009m.		2010m.		2011 m.	
	Abs. sk.	%* *	Abs. sk.	%**	Abs. sk.	%* *	Abs. sk.	%* *	Abs. sk.	%* *	Abs. sk.	%* *
0-17	8302	20,7	7909	20,1	7572	19,4	7246	18,9	6913	17,9	6520	17,7
18-44	13954	34,9	13740	34,8	13593	34,9	13434	35	12705	35	12755	34,6
45-64	9636	24,1	9644	24,4	9612	24,7	9581	25	10239	25,5	9716	26,3
65+	8144	20,3	8158	20,7	8160	21	8078	21,1	7958	21,6	7886	21,4

3 lentelė. Gyventojų skaičius pagal amžiaus grupes

* Rokiškio rajono savivaldybės visuomenės sveikatos biuro išvestinis rodiklis.

Procentai visų Lietuvos gyventojų

** Rokiškio rajono savivaldybės visuomenės sveikatos biuro išvestinis rodiklis.

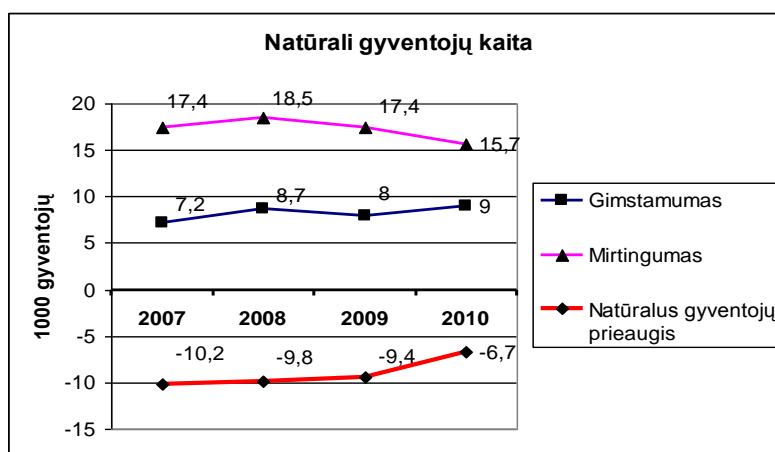
Procentai visų Rokiškio rajono savivaldybės gyventojų

(Šaltinis: Statistikos departamentas prie Lietuvos Respublikos Vyriausybės)

Gimstamumas yra labai svarbus demografinės situacijos rodiklis. 2008 m. Rokiškio savivaldybėje gimstamumas (8,7) ir mirtingumas (18,4) užregistruotas didžiausias per pastaruosius trejus metus 1000 gyventojų.

Skirtumas tarp gimstamumo ir mirtingumo, kaip ir daugelyje šalies miestų, taip ir Rokiškio savivaldybėje yra neigiamas. Kaip minėta, gimstamumo rodiklis 2009 m. pastebimas žemesnis per pastaruosius metus, todėl ir natūralaus gyventojų prieaugio neigiamas rodiklis sumažėjo nuo -9,8 2008 m. iki -6,7 2010 m. Svarbu pažymėti tai, kad toks aukščiausias natūralaus gyventojų prieaugio rodiklis per pastaruosius trejus metus.

2010 m. Rokiškio rajono savivaldybėje natūralus gyventojų prieaugis buvo -6,7 1000-čiui gyventojų, kuomet 2009 m. buvo -9,4 1000-čiui gyventojų (žr. 3 pav., 4 lentelę).



3 pav. Natūrali gyventojų kaita Rokiškio rajone

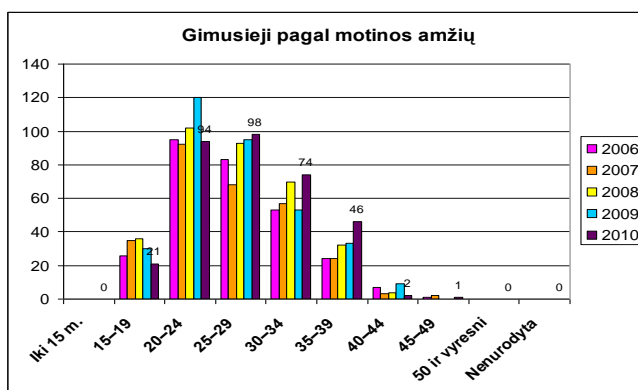
Lietuva

	2007m.		2008m.		2009m.		2010m.	
	Abs. sk.	1000 gyv.	Abs. sk.	1000 gyv.	Abs. sk.	1000 gyv.	Abs. sk.	1000 gyv.
Gimstamumas	32346	9,6	35065	10,5	36682	10,9	35626	10,8

Mirtingumas	45624	13,5	43832	13,1	42032	12,6	42120	12,8
Natūralus gyventojų priaugis	-13278	-3,9	-8767	-2,6	-5350	-1,6	-6494	-2
Rokiškio rajono sav.								
	2007m.		2008m.		2009m.		2010m.	
	Abs. sk.	1000 gyv.	Abs. sk.	1000 gyv.	Abs. sk.	1000 gyv.	Abs. sk.	1000 gyv.
Gimstamumas	281	7,2	337	8,7	305	8	336	9
Mirtingumas	681	17,4	714	18,5	661	17,4	587	15,7
Natūralus gyventojų priaugis	-400	-10,2	-377	-9,8	-356	-9,4	-251	-6,7

4 lentelė. Natūrali gyventojų kaita 1 tūkst. gyventojų
(Šaltinis: Statistikos departamentas prie Lietuvos Respublikos Vyriausybės)

Rokiškio rajono savivaldybėje 2010 m. daugiausia gimdė 25-29 metų amžiaus moterys (98), tai buvo 3 atvejais daugiau (šio amžiaus moterų grupėje) nei 2009 m. Nors Rokiškio rajono 2009 m. daugiausia gimdė 20-24 metų amžiaus moterys (120) ir tai buvo 18 atvejų daugiau (šio amžiaus moterų grupėje) nei 2008 m. (žr. 4 pav., 5 lentelę).



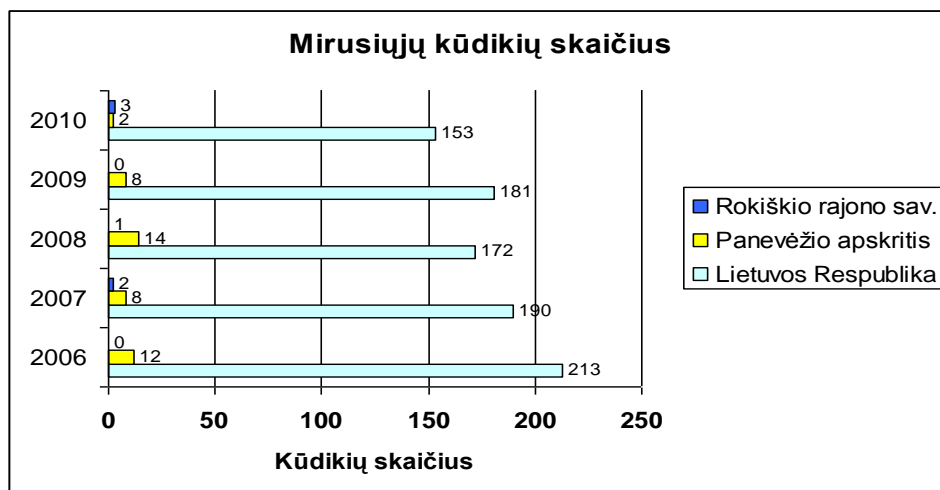
4 pav. Gimusiai pagal motinos amžių Rokiškio rajone

Amžiaus grupės	2006m.		2007m.		2008m.		2009m.		2010m.	
	Abs. sk.	1000 mot.*	Abs. Sk.	1000 mot.*	Abs. sk.	1000 mot.*	Abs. Sk.	1000 mot.*	Abs. sk.	1000 mot.*
Iki 15 m.	0	0	0	0	0	0	0	0	0	0
15–19	26	16	35	21.7	36	22.4	30	20.1	21	18.5
20–24	95	76.7	92	66	102	68.1	120	78.3	94	74.2
25–29	83	100.9	68	90.5	93	124.7	95	115.71	98	115.6
30–34	53	45.4	57	54.0	70	70.8	53	62.0	74	72.1
35–39	24	17.7	24	17.6	32	24.7	33	26.7	46	28.7
40–44	7	4.7	3	2.1	4	2.8	9	6.3	2	1.4
45–49	1	0.7	2	1.3	0	0	0	0	1	0.7
50 ir vyresni	0	0	0	0	0	0	0	0	0	0
Nenurodyta	0	0	0	0	0	0	0	0	0	0

5 lentelė. Gimusiai pagal motinos amžių Rokiškio rajone 1 tūkst. moterų
* Rokiškio rajono savivaldybės visuomenės sveikatos biuro išvestinis rodiklis

(Šaltinis: Statistikos departamentas prie Lietuvos Respublikos Vyriausybės)

2010 m. Rokiškio rajono savivaldybėje mirė 3 kūdikiai, 2008 m. mirė 1 kūdikis, 2009 m. nemirė nė vienas kūdikis (žr. 5 pav., 6 lentelę).



5 pav. Mirusiųjų kūdikių skaičius Rokiškio rajono savivaldybėje

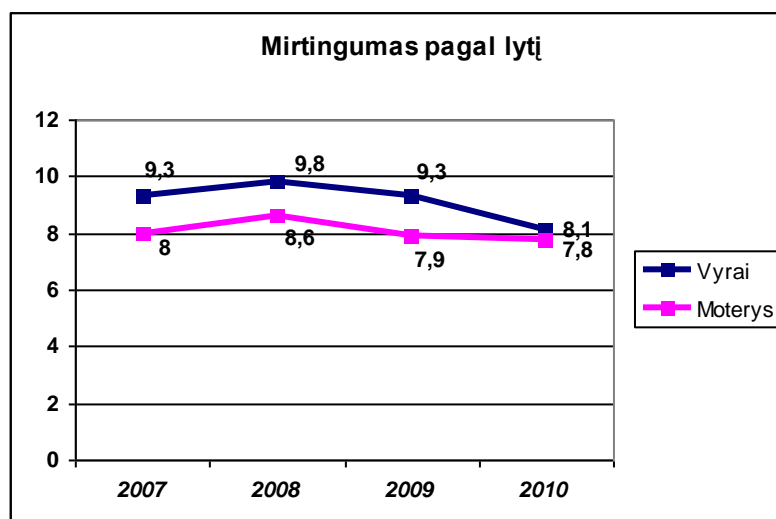
	2006m.		2007m.		2008m.		2009m.		2010m.	
	Abs. sk.	1000 gim.*	Abs. sk.	1000 gim.*	Abs. sk.	1000 gim.*	Abs. sk.	1000 gim.*	Abs. sk.	1000 gim.*
Lietuvos Respublika	213	6,8	190	5,9	172	5	181	5,2	153	4,3
Panevėžio apskritis	12	4,9	8	3,4	14	5,7	8	3,0	2	4,8
Rokiškio rajono sav.	0	0	2	7,11	1	2,9	0	0	3	8,9

6 lentelė. Kūdikių mirtingumas 1 tūkst. gimimų

* Rokiškio rajono savivaldybės visuomenės sveikatos biuro išvestinis rodiklis

(Šaltinis: Statistikos departamentas prie Lietuvos Respublikos Vyriausybės)

2007–2010 m. Rokiškio rajono savivaldybėje registruojamas didesnis vyrų mirtingumas nei moterų. Mirtingumo rodiklių santykis pagal lytį beveik nesikeitė (žr. 6 pav., 7 lentelę).



6 pav. Mirtingumas pagal lytį Rokiškio rajone

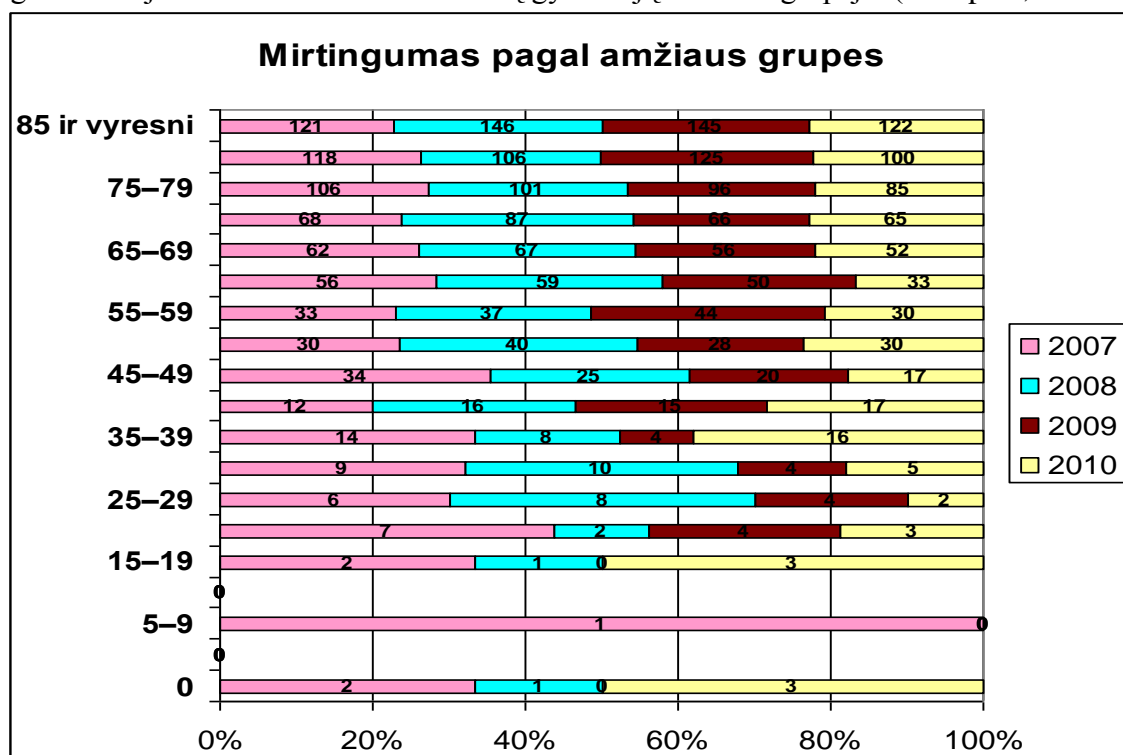
	2007m.		2008m.		2009m.		2010m.	
	Abs. sk.	1000 gyv.	Abs. sk.	1000 gyv.	Abs. Sk.	1000 gyv.	Abs. Sk.	1000 gyv.
Vyrai	365	9,3	381	9,8	357	9,3	298	8,1
Moterys	316	8	333	8,6	304	7,9	289	7,8

7 lentelė. Mirtingumas pagal lytį 1 tūkst. gyventojų

* Rokiškio rajono savivaldybės visuomenės sveikatos biuro išvestinis rodiklis nuo savivaldybės gyventojų skaičiaus

(Šaltinis: Statistikos departamentas prie Lietuvos Respublikos Vyriausybės)

2010 m. Rokiškio savivaldybėje didžiausias mirtingumas buvo 80–84 metų bei 85 metų ir vyresnių amžiaus grupėse. Nuo 2007 m. mirtingumas šiose gyventojų amžiaus grupėse išaugo. Mirtingumo didėjimas stebimas ir 50–59 metų gyventojų amžiaus grupėje. (žr. 7 pav., 8 lentelę).



7 pav. Mirtingumas pagal amžiaus grupes Rokiškio rajone

Amžiaus grupės	2007m.				2008m.				2009m.				2010m.			
	Lietuva		Rokiškio rajono sav.		Lietuva		Rokiškio rajono sav.		Lietuva		Rokiškio rajono sav.		Lietuva		Rokiškio rajono sav.	
	Abs. Sk.	%*	Abs. Sk.	%**	Abs. sk.	%*	Abs. sk.	%**	Abs. sk.	%*	Abs. sk.	%**	Abs. sk.	%*	Abs. sk.	%**
0	190	0,4	2	0,6	172	0,4	1	0,4	181	0,4	0	0	153	0,4	3	0,5
1–4	39	0,1	0	0	44	0,1	0	0	32	0,1	0	0	36	0,1	0	0
5–9	42	0,1	1	0,1	44	0,1	0	0	26	0,1	0	0	22	0,1	0	0
10–14	69	0,2	0	0	53	0,1	0	0	50	0,1	0	0	33	0,1	0	0

15–19	216	0,5	2	0,1	157	0,4	1	0,03	197	0,5	0	0	146	0,3	3	0,5
20–24	340	0,7	7	0,2	327	0,7	2	0,1	292	0,7	4	0,1	250	0,6	3	0,5
25–29	449	1	6	0,4	397	0,9	8	0,5	315	0,7	4	0,2	271	0,6	2	0,3
30–34	602	1,3	9	0,4	551	1,3	10	0,5	456	1,1	4	0,2	426	1	5	0,9
35–39	1000	2,2	14	0,5	835	1,9	8	0,3	691	1,6	4	0,2	653	1,6	16	2,7
40–44	1433	3,1	12	0,4	1260	2,9	16	0,6	1010	2,4	15	0,5	976	2,3	17	2,9
45–49	2218	4,9	34	1,1	1851	4,2	25	0,8	1638	3,9	20	0,5	1555	3,7	17	2,9
50–54	2464	5,4	30	0,08	2456	5,6	40	0,1	2030	4,8	28	0,07	2072	4,9	30	5,1
55–59	3072	6,7	33	1,2	2997	6,8	37	1,6	2555	6,1	44	1,1	2581	6,1	30	5,1
60–64	3453	7,6	56	2,7	3102	7,1	59	3,1	3053	7,3	50	2,8	3030	7,2	33	5,6
65–69	4402	9,6	62	2,7	4115	9,3	67	3	3969	9,4	56	2,5	3684	8,7	52	8,9
70–74	5274	11,6	68	3	4966	11,3	87	4	4737	11	66	4,1	4732	11,2	65	11,1
75–79	6486	14,2	106	5,9	6207	14,2	101	5,4	6130	15	96	5,4	5920	14,1	85	14,5
80–84	6622	14,5	118	9,8	6601	15,1	106	8,8	6780	16	125	10,1	6940	16,5	100	17
85 ir vyresni	7253	15,9	121	19,7	7697	17,6	146	22,3	7890	19	145	20,7	8640	20,5	122	20,8

8 lentelė. Mirtingumas pagal amžiaus grupes

* Rokiškio rajono savivaldybės visuomenės sveikatos biuro išvestinis rodiklis.

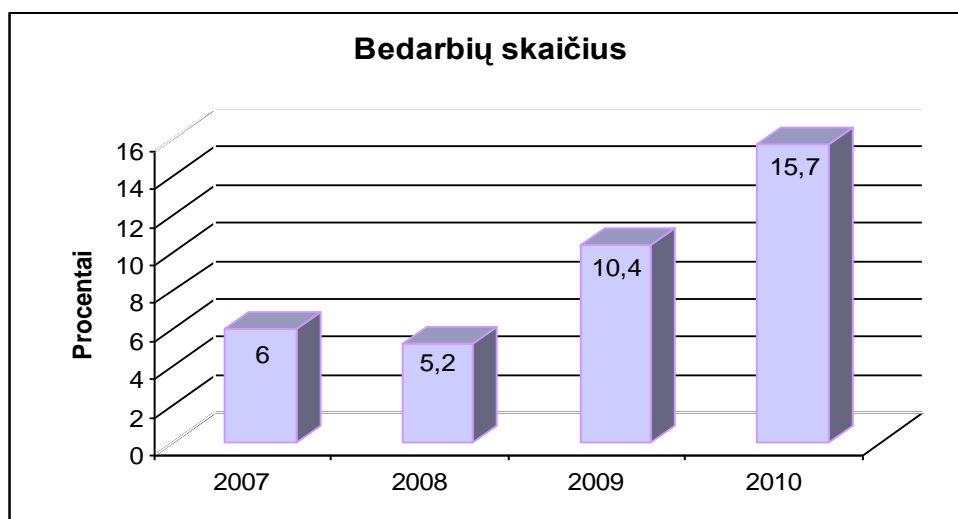
Procentai visų atitinkamos amžiaus grupės Lietuvos gyventojų

** Rokiškio rajono savivaldybės visuomenės sveikatos biuro išvestinis rodiklis.

Procentai visų atitinkamos amžiaus grupės Rokiškio rajono savivaldybės gyventojų

(Šaltinis: Statistikos departamentas prie Lietuvos Respublikos Vyriausybės).

Socialinė – ekonominė šalies būklė – tai svarbus rodiklis, atskleidžiantis realią situaciją šalyje. Vienas iš svarbiausių rodiklių atskleidžiančių šalies socialinę – ekonominę būklę yra bedarbių skaičius. Bedarbių skaičius per pastaruosius 4 metus Rokiškio rajone tendencingai auga. 2008 m. nedarbo lygis Rokiškio rajono savivaldybėje sudarė 5,2 proc., 2009 metais bedarbių skaičius padvigubėjo ir sudarė 10,4 proc. 2010 m. Rokiškio rajono savivaldybėje fiksuotas 15,7 proc. nedarbo lygis (žr. 8 pav., 9 lentelę).



8 pav. Rokiškio rajono bedarbių skaičius 2010 metais

Savivaldybės pavadinimas	2007 m.		2008 m.		2009m.		2010 m.	
	Bedarbių sk.	%*	Bedarbių sk.	%*	Bedarbių sk.	%*	Bedarbių sk.	%*
Rokiškio rajono sav.	1400	6	1200	5,2	2400	6,3	3600	15,7

9 lentelė. Registruoti bedarbiai Rokiškio rajono savivaldybėje

* procentai darbingo amžiaus savivaldybės gyventojų

(Šaltinis: Lietuvos darbo biržos Rokiškio rajono skyrius)

II. SPECIALIOJI DALIS

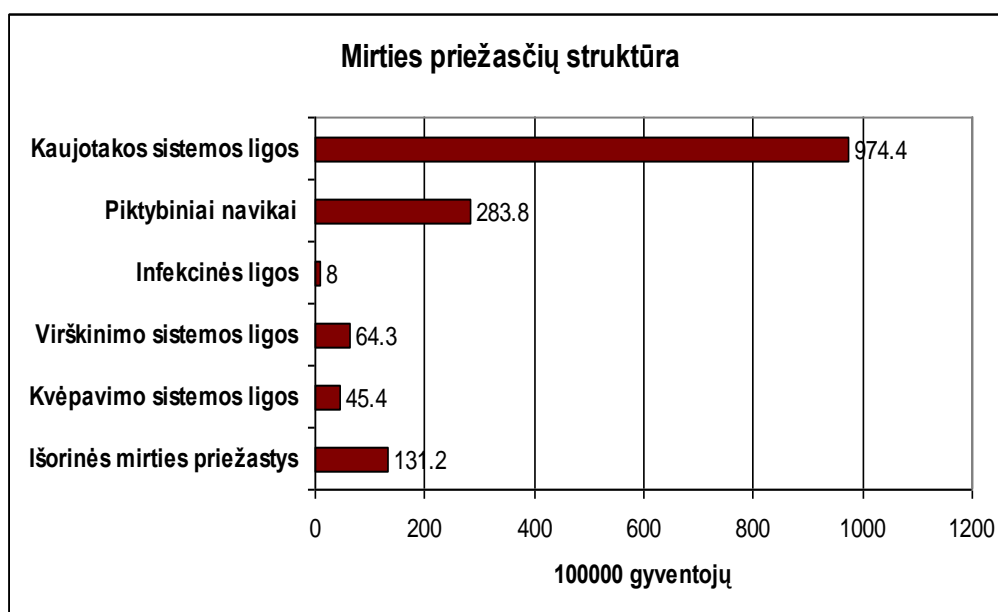
GYVENTOJŲ SVEIKATOS BŪKLĖ

Rokiškio rajono gyventojų mirties priežasčių struktūra 2010 m.

Dabartinis gyvenimo būdas, urbanizacija, tobulėjanti technika iškelė naujų problemų. Padažnėjo lėtinių neinfekcinių ligų: kvėpavimo, širdies ir kraujagyslių, plaučių, vėžio, cukrinio diabeto, judamojo aparato ir kitų. Lėtinių neinfekcinių ligų priežastys yra labai įvairios ir kiekvienai iš jų atsirasti turi įtakos daug nepalankių sąlygų, arba taip vadinamų rizikos veiksnių. Daugelis rizikos veiksnių vienodai skatina vystytis kelias ligas. Pavyzdžiui, rūkymas didina riziką susirgti širdies ligomis, vėžiu, taip pat lėtinėmis plaučių ligomis. Dėl padidėjusio kūno svorio gali sutrikti medžiagų apykaita, prasidėti įvairios ligos.

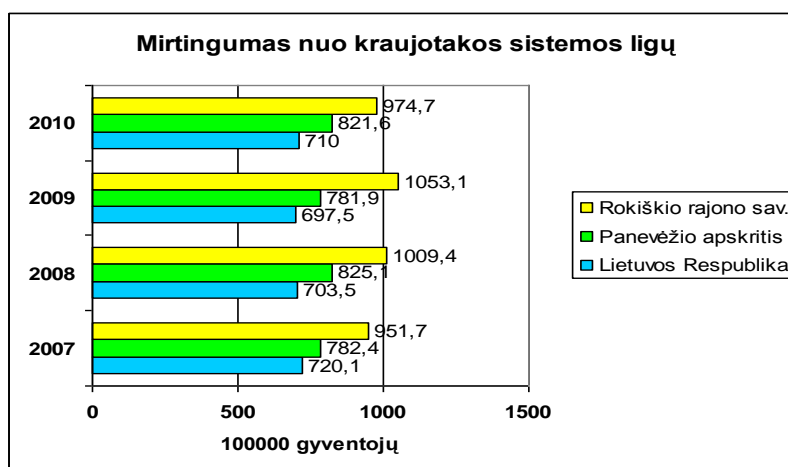
Kasmet sparčiai daugėja žmonių, sergančių sunkiomis kvėpavimo takų sistemos ligomis. Labiausiai paplitę kvėpavimo takų ligos yra astma, lėtinė obstrukcinė plaučių liga (LOPL), bei rinitas. Vienos ligos yra lengvai išgydomos kitoms reikalingas specifinis gydymas, o dar trečioms negalime padėti niekuo.

Nagrinėjant mirties priežasčių struktūrą Rokiškio rajono savivaldybėje 2007–2010 m. daugiausia mirčių atvejų buvo užregistruota dėl kraujotakos sistemos ligų. Antroje vietoje – mirtys dėl susirgimų piktybiniais navikais, trečioje vietoje – išorinės mirties priežastys (žr. 9 pav., 11 lentelę).



9 pav. Mirties priežasčių struktūra Rokiškio rajone 100 tūkst. gyventojų

2010 m., palyginti su 2009 m., mirtingumas dėl kraujotakos sistemos ligų sumažėjo 7,5 procento (žr. 10 pav., 11 lentelę).

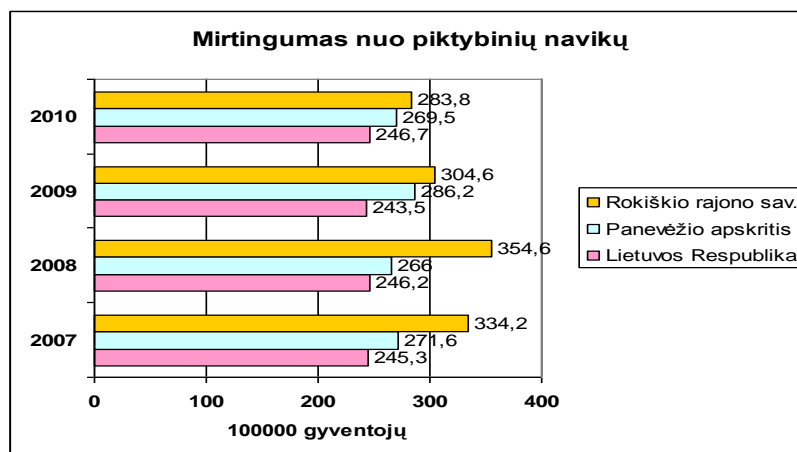


10 pav. Mirtingumas nuo kraujotakos sistemos ligų Rokiškio rajone 100 tūkst. gyventojų

	2007m.		2008m.		2009m.		2010m.	
	Abs. sk.*	100000 gyv.	Abs. sk.*	100000 gyv.	Abs. sk.*	100000 gyv.	Abs. sk.*	100000 gyv.
Lietuvos Respublika	24375	720,1	23682	703,5	23365	697,5	23627	710,0
Panevėžio apskritis	2246	782,4	2345	825,1	2199	781,9	2256	821,6
Rokiškio rajono sav.	375	951,7	393	1009,4	404	1053,1	364	974,4

11 lentelė. Mirtingumas nuo kraujotakos sistemos ligų 100 tūkst. gyventojų
* Rokiškio rajono savivaldybės visuomenės sveikatos biuro išvestinis rodiklis
(Šaltinis: Statistikos departamentas prie Lietuvos Respublikos Vyriausybės)

Antrą vietą Rokiškio rajono savivaldybės gyventojų mirties priežasčių struktūroje užimantys piktybiniai navikai 2010 m., palyginti su 2009 m., sumažėjo 6,8 procentais (žr. 11 pav., 12 lentelę).



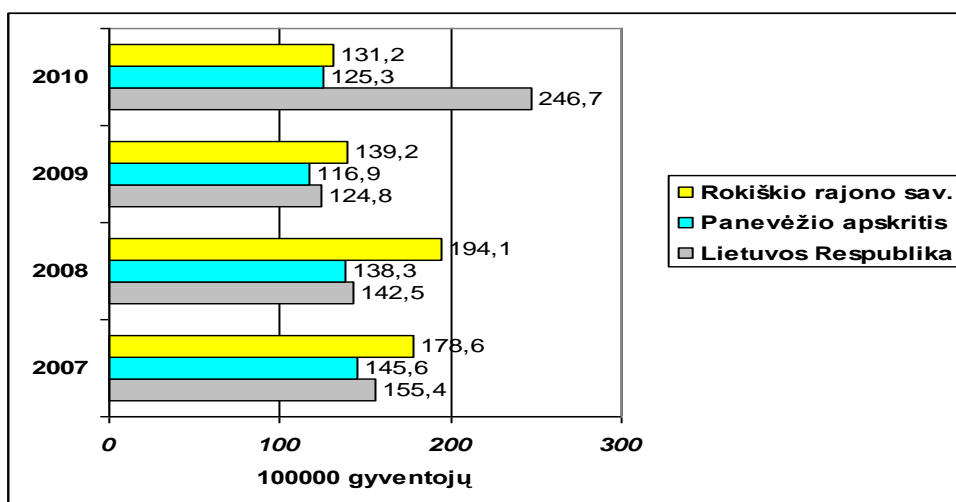
11 pav. Mirtingumas nuo piktybinių navikų Rokiškio rajone 100 tūkst. gyventojų

	2007m.		2008m.		2009m.		2010m.	
	Abs. sk.*	100000 gyv.	Abs. sk.*	100000 gyv.	Abs. sk.*	100000 gyv.	Abs. sk.*	100000 gyv.
Lietuvos Respublika	8303	245,3	8288	246,2	8157	243,5	8110	246,7
Panevėžio apskritis	780	271,6	756	266	805	286,2	740	269,5
Rokiškio rajono sav.	132	334,2	138	354,6	117	304,6	106	283,8

12 lentelė. Mirtingumas nuo piktybinių navikų 100 tūkst. gyv.

* Rokiškio rajono savivaldybės visuomenės sveikatos biuro išvestinis rodiklis
(Šaltinis: Statistikos departamentas prie Lietuvos Respublikos Vyriausybės)

Mirtingumas nuo išorinių mirties priežasčių 2010 m. buvo mažiausias per pastaruosius trejus metus. Palyginti su 2008 m., jis sumažėjo 32,4 procento (žr. 12 pav., 13 lentelę).



12 pav. Mirtingumas nuo išorinių mirties priežasčių Rokiškio rajone 100 tūkst. gyventojų

	2007m.		2008m.		2009m.		2010m.	
	Abs. sk.*	100000 gyv.	Abs. sk.*	100000 gyv.	Abs. sk.*	100000 gyv.	Abs. sk.*	100000 gyv.
Lietuvos Respublika	5260	155,4	4797	142,5	4181	124,8	4045	246,7
Panevėžio apskritis	418	145,6	393	138,3	329	116,9	344	125,3
Rokiškio rajono sav.	70	178,6	76	194,1	53	139,2	49	131,2

13 lentelė. Mirtingumas nuo išorinių mirties priežasčių 100 tūkst. gyventojų

* Rokiškio rajono savivaldybės visuomenės sveikatos biuro išvestinis rodiklis
(Šaltinis: Statistikos departamentas prie Lietuvos Respublikos Vyriausybės)

2010 m. Rokiškio rajono savivaldybėje transporto įvykiuose žuvo 8 asmenys. Palyginti su 2009 m., mirusiųjų transporto įvykiuose 2010 m. padidėjo 4 kartus (žr. 14 lentelę).

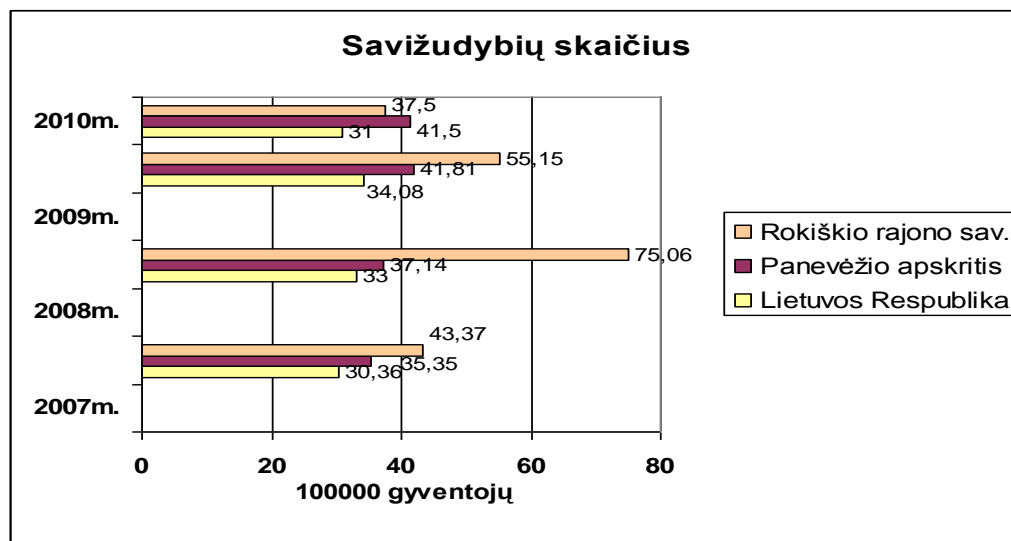
	2006m.	2007m.	2008m.	2009m.	2010m.

	Ab s. sk.	%*	Abs. sk.	%*	Abs. sk.	%*	Abs. Sk.	%*	Abs. sk.	%*
Lietuvos Respublika	759	1,7	740	1,6	499	1,1	370	0,9	300	0,7
Panevėžio apskritis	59	1,5	64	1,6	53	1,3	37	0,9	38	1
Rokiškio rajono sav.	5	0,8	9	1,3	9	1,3	2	0,3	8	1,4

14 lentelė. Mirusiųjų transporto įvykiuose

*Rokiškio rajono savivaldybės visuomenės sveikatos biuro išvestinis rodiklis.
Procentai tais metais bendro mirusių skaičiaus
(Šaltinis: Lietuvos policijos eismo priežiūros tarnyba)

Savižudybių skaičius 100 tūkst. gyventojų Rokiškio rajono savivaldybėje nuo 2009 m. iki 2010 m. sumažėjo 32 proc., tačiau viršijo Lietuvos vidurkį 61 proc.(žr. 13 pav.15 lentelę).



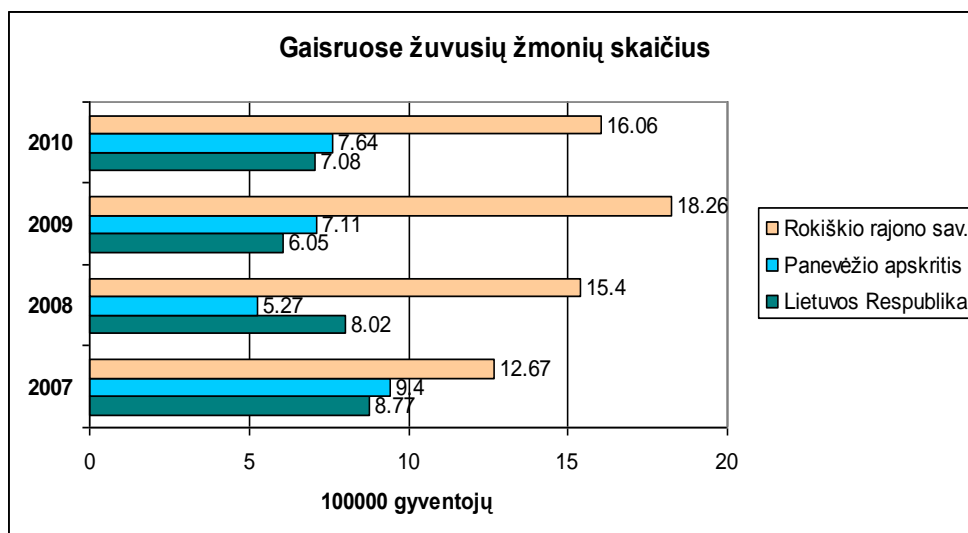
13 pav. Savižudybių skaičius Rokiškio rajone tenka 100 tūkst. gyventojų

	2007m.		2008m.		2009m.		2010m.	
	Abs. sk.*	100000 gyv.	Abs. sk.*	100000 gyv.	Abs. sk.*	100000 gyv.	Abs. sk.*	100000 gyv.
Lietuvos Respublika	1028	30,36	1111	33	1142	34,08	1018	31,0
Panevėžio apskritis	101	35,35	106	37,14	118	41,81	114	41,5
Rokiškio rajono sav.	17	43,37	29	75,06	21	55,15	14	37,5

15 lentelė. Savižudybių skaičius 100 tūkst. gyventojų

* Rokiškio rajono savivaldybės visuomenės sveikatos biuro išvestinis rodiklis
(Šaltinis: Higienos instituto Sveikatos informacijos centras)

2010 m. Rokiškio rajono savivaldybėje gaisruose žuvusių žmonių skaičius 100 tūkst. gyventojų nuo 2009 m. iki 2010 m. sumažėjo 12 proc. (žr. 14 pav.,16 lentelę).



14 pav. Gaisruose žuvusių žmonių skaičius

	2007m.		2008m.		2009m.		2010m.	
	Abs. sk.	100000 gyv.*	Abs. Sk.	100000 gyv.*	Abs. sk.	100000 gyv.*	Abs. sk.	100000 gyv.*
Lietuvos Respublika	297	8,77	270	8,02	203	6,05	233	7,08
Panevėžio apskritis	27	9,4	15	5,27	20	7,11	21	7,64
Rokiškio rajono sav.	5	12,67	6	15,4	7	18,26	6	16,06

16 lentelė. Gaisruose žuvusių žmonių skaičius 100 tūkst gyventojų

* Rokiškio rajono savivaldybės visuomenės sveikatos biuro išvestinis rodiklis
(Šaltinis: Priešgaisrinės apsaugos ir gelbėjimo departamento prie LR VRM statistika)

Rokiškio rajono savivaldybėje 2009 m. užregistruoti 3 paskendimai. Nuo 2007 m. šis rodiklis sumažėjo 60 procentų (žr. 17 lentelę).

	2007m.		2008m.		2009m.	
	Abs. sk.*	100000 gyv.	Abs. sk.*	100000 gyv.	Abs. Sk.*	100000 gyv.
Lietuvos Respublika	381	11,26	320	9,51	297	8,89
Panevėžio apskritis	33	11,64	36	12,74	22	7,86
Rokiškio rajono sav.	7	17,22	8	19,73	3	7,88

17 lentelė. Paskendimų skaičius Rokiškio rajone 100 tūkst gyventojų

* Rokiškio rajono savivaldybės visuomenės sveikatos biuro išvestinis rodiklis
(Šaltinis: Kauno medicinos universiteto Lietuvos gyventojų mirtingumo rodiklių duomenų bazė)

Analizuojant Rokiškio rajono savivaldybės suaugusiųjų sergamumą, stebima, kad 2010 m. naujų susirgimų užregistruota 9,6 procentais mažiau, palyginti su 2009 m. (žr. 18 lentelę).

	2007m.		2008m.		2009m.		2010m.	
	Naujai užregistruota susirgimų	1000 suaug.	Naujai užregistruota susirgimų	1000 suaug.	Naujai užregistruota susirgimų	1000 suaug.	Naujai užregistruota susirgimų	1000 suaug.
Lietuvos Respublika	2564279	952,9	2507163	930,5	2476393	918,5	2375353	891,84
Panevėžio apskritis	218672	965,0	209239	925,1	204931	908,4	191548	859,16
Rokiškio rajono sav.	31975	1016,6	30488	976,3	28069	905,5	25378	828,56

18 lentelė. Suaugusiųjų (nuo 18 metų) sergamumas Rokiškio rajone 1 tūkst.

suaugusiųjų

Susirgimai, užregistruoti ambulatorinę pagalbą teikiančiose įstaigose, SVEIDROS duomenimis (Šaltinis: Higienos instituto Sveikatos informacijos centras)

2010 m. Rokiškio rajono savivaldybėje naujai užregistruotų susirgimų tarp vaikų taip pat sumažėjo 6,01 proc., palyginti su 2009 m. Šis rodiklis 2010 m. buvo 5,9 proc. mažesnis už Lietuvos rodiklį (žr. 19 lentelę).

	2007m.		2008m.		2009m.		2010m.	
	Naujai užregistruota susirgimų	1000 suaug.	Naujai užregistruota susirgimų	1000 suaug.	Naujai užregistruota susirgimų	1000 suaug.	Naujai užregistruota susirgimų	1000 suaug.
Lietuvos Respublika	1273084	1859,3	1170710	1763,6	1221898	1869,1	1176403	1887,09
Panevėžio apskritis	115740	1959,5	105953	1873	108003	1991,2	102151	1977,49
Rokiškio rajono sav.	15068	1959,5	13789	1861,1	12689	1792,5	11921	1775,01

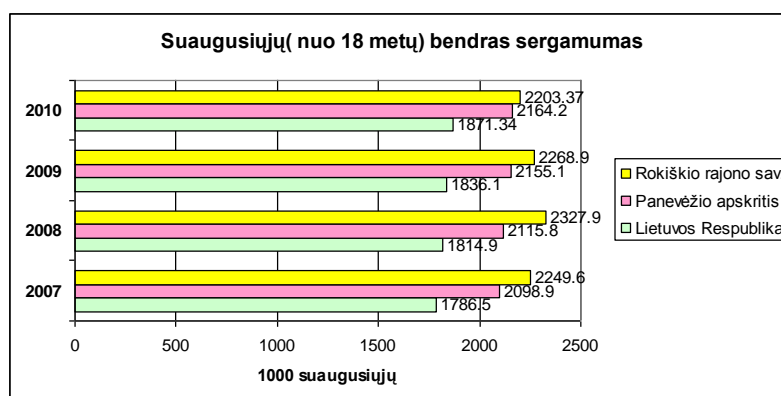
19 lentelė. Vaikų (0-17 metų) sergamumas Rokiškio rajone 1 tūkst. vaikų

Susirgimai, užregistruoti ambulatorinę pagalbą teikiančiose įstaigose, SVEIDROS

duomenimis

(Šaltinis: Higienos instituto Sveikatos informacijos centras)

2010 m. Rokiškio rajono savivaldybėje bendras suaugusiųjų (nuo 18 metų) sergamumas 1 tūkst. suaugusiųjų sumažėjo, užregistruota 4,04 procentais mažiau susirgimų, palyginti su 2009 m., tačiau 15 proc. viršija Lietuvos rodiklį (žr. 15 pav., 20 lentelę).



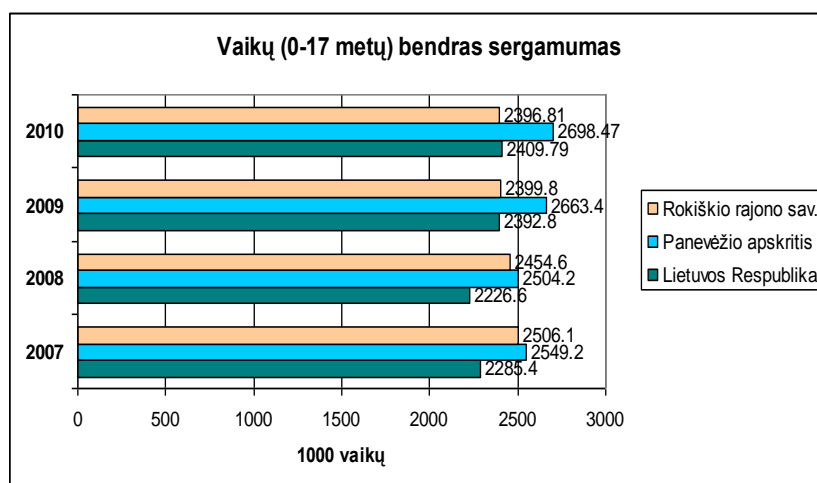
15 pav. Suaugusiųjų (nuo 18 metų) bendrasis sergamumas

	2007m.		2008m.		2009m.		2010m.	
	Iš viso užregistruota susirgimų	1000 suaug.	Iš viso užregistruota susirgimų	1000 suaug.	Iš viso užregistruota susirgimų	1000 suaug.	Iš viso užregistruota susirgimų	1000 suaug.
Lietuvos Respublika	4807313	1786,5	4889925	1814,9	4950440	1836,1	4984187	1871,34
Panevėžio apskritis	475638	2098,9	478518	2115,8	486163	2155,1	482503	2164,20
Rokiškio rajono sav.	70757	2249,6	72699	2327,9	70329	2268,9	67487	2203,37

20 lentelė. Suaugusiųjų (nuo 18 metų) bendrasis sergamumas 1 tūkst. suaugusiųjų Susirgimai, užregistruoti ambulatorinę pagalbą teikiančiose įstaigose, SVEIDROS duomenimis

(Šaltinis: Higienos instituto Sveikatos informacijos centras)

2010 m. Rokiškio rajono savivaldybėje bendras vaikų (0-17 metų) sergamumas 1 tūkst. vaikų sumažėjo 5,24 procento, palyginti su 2009 m. (žr. 16 pav., 21 lentelę)



16 pav. Vaikų (0-17 metų) bendrasis sergamumas Rokiškio rajone tenka 1 tūkst. vaikų

	2007m.		2008m.		2009m.		2010m.	
	Iš viso užregistruota susirgimų	1000 vaikų	Iš viso užregistruota susirgimų	1000 vaikų	Iš viso užregistruota susirgimų	1000 vaikų	Iš viso užregistruota susirgimų	1000 vaikų
Lietuvos Respublika	1564775	2285,4	1478014	2226,6	1543156	2392,8	1502253	2409,79
Panevėžio apskritis	150568	2549,2	141660	2504,2	144468	2663,4	139395	2698,47
Rokiškio rajono sav.	19397	2506,1	18186	2454,6	16988	2399,8	16097	2396,81

21 lentelė. Vaikų (0-17 metų) bendrasis sergamumas 1 tūkst. vaikų

Susirgimai, užregistruoti ambulatorinę pagalbą teikiančiose įstaigose, SVEIDROS duomenimis

(Šaltinis: Higienos instituto Sveikatos informacijos centras)

Gyventojų bendrasis sergamumas įvairiomis ligomis 2007-2010 metais

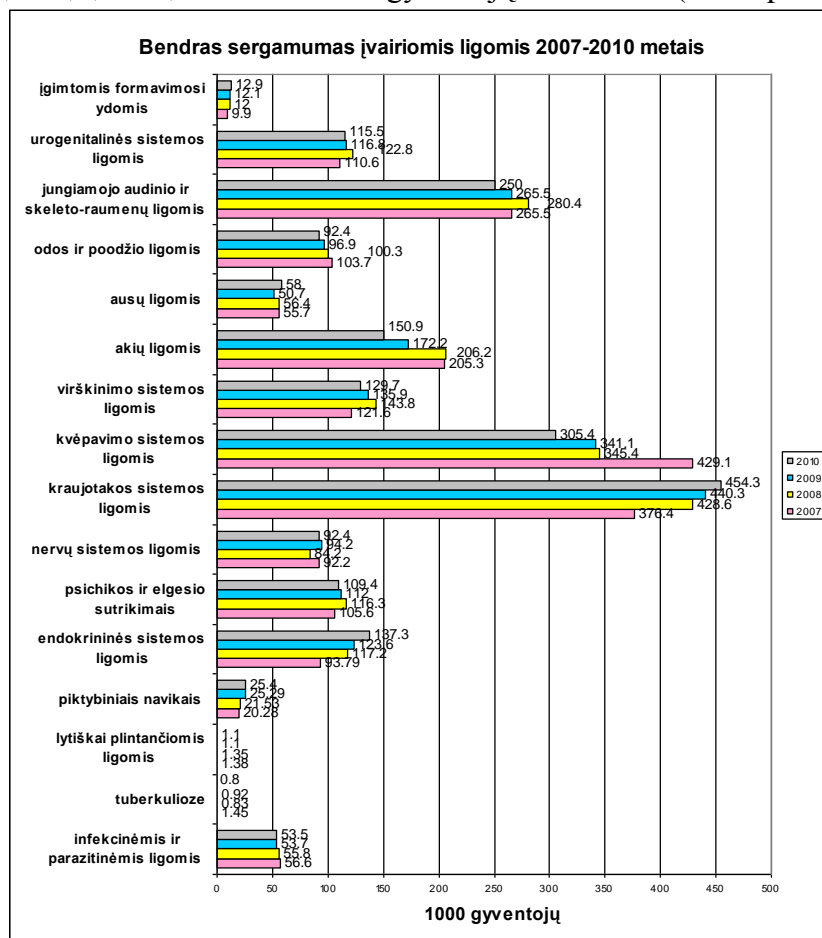
Analizuojant bendrojo sergamumo situaciją paaiškėjo, kad daugiausia sergama kraujotakos sistemos ligomis, kurios sudaro 454,3 atv. 1 tūkst. gyventojų, tai yra 2010 metais beveik kas antras Rokiškio gyventojas sirgo šiomis ligomis (16 pav.). Kvėpavimo sistemos ligos užima antrą vietą sergamumo struktūroje. 2010 m. kas trečias Rokiškio gyventojas turėjo problemų su šia sistema 305,4 atv. 1 tūkst. gyventojų.

Trečią vietą užima jungiamojo audinio ir skeleto – raumenų sistemos ligos, kuriomis iš 1 tūkst. gyventojų serga 250 Rokiškio gyventojai.

Akių ligos yra ne ką mažiau svarbios nei anksčiau aptartos. Norint apsaugoti regėjimą, svarbu žinoti veiksnius, kurie silpnina arba visai sugadina jį. Vaikystėje ir ypač paauglystėje labai svarbu užkirsti kelią sutrikimų plitimui. Sergamumas akių ligomis sudaro 150,9 atv. iš 1 tūkst. gyventojų, tai yra beveik kas šeštas Rokiškio gyventojas serga šiomis ligomis.

Pastebima, jog vis daugiau sergama endokrininėmis ligomis 137,3 atv. 1 tūkst. gyventojų. Įvairūs endokrininiai sutrikimai daro didžiulę neigiamą įtaką psichikai, širdies bei apskritai viso organizmo veiklai. Endokrininės sistemos ligos Rokiškio rajono savivaldybėje nuo 2007 iki 2010 m. metų tendenciją didėti.

Virškinimo, urogeninės sistemos, nervų sistemos ligų bendras sergamumas sudarė atitinkamai 129,7; 115,5; ir 92,4 atv. iš 1 tūkst. gyventojų atitinkamai (žr. 17 pav., 22- 98 lenteles).



17 pav. Bendras sergamumas įvairiomis ligomis 2007 – 2010 metais

Sergamumas infekcinėmis ir parazitinėmis ligomis Rokiškio rajono savivaldybėje nuo 2007 m. iki 2009 m. išlieka gana aukštas, tačiau 2010 metais sergamumas sumažėjo 66 procentais (žr. 22 lentelę).

	2007m.		2008m.		2009m.		2010m.	
	Abs. sk.*	1000 gyv.	Abs. sk.*	1000 gyv.	Abs. Sk.*	1000 gyv.	Abs. Sk.*	1000 gyv.
Lietuvos Respublika	134549	39,7	129338	38,5	126689	37,9	123613	37,6
Panevėžio apskritis	11973	41,7	10672	37,7	10702	38,2	10320	37,6
Rokiškio rajono sav.	2000	50,7	1972	51,0	1846	48,5	619	37,6

22 lentelė. Sergamumas infekcinėmis ir parazitinėmis ligomis 1 tūkst. gyventojų

* Rokiškio rajono savivaldybės visuomenės sveikatos biuro išvestinis rodiklis

(Šaltinis: Higienos instituto Sveikatos informacijos centras)

2010 m. Rokiškio rajono savivaldybės gyventojų bendrasis sergamumas infekcinėmis ir parazitinėmis ligomis, palyginti su 2009 m. sumažėjo 0,4 procento (žr. 23 lentelę).

	2007m.		2008m.		2009m.		2010m.	
	Abs. sk.*	1000 gyv.	Abs. sk.*	1000 gyv.	Abs. sk.*	1000 gyv.	Abs. sk.*	1000 gyv.
Panevėžio apskritis	13466	46,9	12982	45,9	12963	46,3	12664	46,1
Rokiškio rajono sav.	2233	56,6	2157	55,8	2043	53,7	1998	53,5

23 lentelė. Bendrasis sergamumas infekcinėmis ir parazitinėmis ligomis 1 tūkst.

gyventojų

* Rokiškio rajono savivaldybės visuomenės sveikatos biuro išvestinis rodiklis

(Šaltinis: Higienos instituto Sveikatos informacijos centras)

Rokiškio rajono savivaldybėje infekcinėmis ir parazitinėmis ligomis 2010 m. dažniausiai sirgo 0–17 metų asmenys. Mažiausiai susirgimų užregistruota 45–64 metų amžiaus grupėje. Palyginti su 2009 m., sergančiųjų infekcinėmis ir parazitinėmis ligomis rodiklis padidėjo 65+ metų amžiaus grupėje (žr. 24 lentelę).

Amžiaus grupės	2007m.		2008m.		2009m.		2010m.	
	Abs. Sk.*	1000 gyv.	Abs. sk.*	1000 gyv.	Abs. sk.*	1000 gyv.	Abs. sk.*	1000 gyv.
0-17	841	106,3	875	115,5	770	106,3	820	122,1
18-44	657	47,8	612	45,0	639	47,6	554	41,7
45-64	401	41,6	395	41,1	400	41,8	262	27,1
65+	340	41,7	295	36,2	298	36,9	362	45,5

24 lentelė. Infekcinėmis ir parazitinėmis ligomis sergantys asmenys pagal amžiaus grupes 1 tūkst. gyventojų

* Rokiškio rajono savivaldybės visuomenės sveikatos biuro išvestinis rodiklis

(Šaltinis: Higienos instituto Sveikatos informacijos centras)

2010 m., palyginti su 2009 m., sergamumo tuberkulioze rodikliai sumažėjo 38,8 procento (žr. 25 lentelę).

	2007m.		2008m.		2009m.		2010m.	
	Abs. sk.	100000 gyv.	Abs. sk.	100000 gyv.	Abs. sk.	100000 gyv.	Abs. sk.	100000 gyv.
Lietuvos Respublika	1983	58,57	1897	56,34	1683	50,23	1573	47,9
Panevėžio apskritis	180	62,66	172	60,48	157	55,75	124	45,2
Rokiškio rajono sav.	18	45,93	19	49,17	15	39,39	9	24,1

25 lentelė. Sergamumas tuberkulioze 100 tūkst. gyventojų
(Šaltinis: Higienos instituto Sveikatos informacijos centras)

2010 m., palyginti su 2007 m., Rokiškio rajono savivaldybėje bendras sergamumas tuberkulioze sumažėjo 47 procentais (žr. 26 lentelę).

	2007m.		2008m.		2009m.		2010m.	
	Abs. sk.*	1000 gyv.	Abs. sk.*	1000 gyv.	Abs. Sk.*	1000 gyv.	Abs. sk.*	1000 gyv.
Lietuvos Respublika	6364	1,88	5756	1,71	5326	1,59	4543	1,38
Panevėžio apskritis	930	3,24	759	2,67	681	2,42	681	2,42
Rokiškio rajono sav.	57	1,45	32	0,83	35	0,92	30	0,8

26 lentelė. Bendrasis sergamumas tuberkulioze 1 tūkst. gyventojų
* Rokiškio rajono savivaldybės visuomenės sveikatos biuro išvestinis rodiklis
(Šaltinis: Užkrečiamųjų ligų ir AIDS centras)

2007–2010 m. Rokiškio rajono savivaldybėje nebuvo registruotas nei vienas susirgimas difterija, kokliušu, stablige, poliomieliu, tymais, raudonuke, Haemophilus influenzae.

2008 ir 2009 m. Rokiškio rajono savivaldybėje neužregistruotas nė vienas susirgimas hepatitu B. 2010 m buvo registruoti 2 sergantys asmenys (žr. 27 lentelę).

	2007m.		2008m.		2009m.		2010m.	
	Abs. sk.	10000 gyv.	Abs. Sk.	10000 gyv.	Abs. sk.	10000 gyv.	Abs. sk.	10000 gyv.
Lietuvos Respublika	83	0,24	90	0,27	56	0,17	71	0,21
Rokiškio rajono sav	2	0,51	0	0	0	0	2	0,52

27 lentelė. Sergamumas hepatitu B 100 tūkst. gyventojų
(Šaltinis: Užkrečiamųjų ligų ir AIDS centras)

2010 m. Rokiškio rajono savivaldybėje užregistruoti 6 erkiniiu encefalitu sergantys asmenys, 2009 metais tebuvo 9, t.y. 33 procentais mažiau (žr. 28 lentelę).

	2007m.	2008m.	2009m.	2010m.
--	--------	--------	--------	--------

	Abs. sk.	10000 gyv.	Abs. sk.	10000 gyv.	Abs. sk.	10000 gyv.	Abs. sk.	10000 gyv.
Lietuvos Respublika	234	0,69	220	0,65	617	1,83	612	1,83
Rokiškio rajono sav	2	0,51	1	0,26	9	2,34	6	1,59

28 lentelė. Sergamumas erkinio encefalitu 10 tūkst. gyventojų
(Šaltinis: Užkrečiamųjų ligų ir AIDS centras)

Sergamumas Laimo liga Rokiškio rajono savivaldybėje 2010 m., palyginti su 2009 m. sumažėjo 53 procentais (žr. 29 lentelę).

	2007m.		2008m.		2009m.		2010m.	
	Abs. sk.	10000 gyv.	Abs. sk.	10000 gyv.	Abs. sk.	10000 gyv.	Abs. Sk.	10000 gyv.
Lietuvos Respublika	1396	4,11	1151	3,39	3600	10,66	2558	7,9
Rokiškio rajono sav	40	10,14	46	11,81	101	26,34	47	12,4

29 lentelė. Sergamumas Laimo liga 10 tūkst. gyventojų
(Šaltinis: Užkrečiamųjų ligų ir AIDS centras)

2010 m. buvo užfiksuoti 5 per maistą plintančių užkrečiamųjų ligų protrūkiai Rokiškio rajono savivaldybėje, palyginti su 2009 m. (žr. 30 lentelę).

	2007m.	2008m.	2009m.	2010m.
Rokiškio rajono sav	2	3	7	5

30 lentelė. Per maistą plintančių užkrečiamųjų ligų protrūkių skaičius (abs. sk.)
(Šaltinis: Rokiškio rajono visuomenės sveikatos centras)

Sergamumas ūimomis žarnyno užkrečiamosiomis ligomis ir bakterinėmis maisto toksinėmis infekcijomis Rokiškio rajono savivaldybėje 2010 m., palyginti su 2009 m., išaugo 3,3 procento (žr. 31 lentelę).

	2007m.		2008m.		2009m.		2010m.	
	Abs. sk.	10000 gyv.	Abs. sk.	10000 gyv.	Abs. sk.	10000 gyv.	Abs. sk.	10000 gyv.
Rokiškio rajono sav	136	34,47	124	31,85	144	37,56	149	39,4

31 lentelė. Sergamumas ūimomis žarnyno užkrečiamosiomis ligomis ir bakterinėmis maisto toksinėmis infekcijomis 10 tūkst. gyventojų
(Šaltinis: Rokiškio rajono visuomenės sveikatos centras)

Sergamumas lytiškai plintančiomis ligomis Rokiškio rajono savivaldybėje, kaip ir visoje Lietuvoje, 2006–2008 m. sumažėjo. 2010 m., palyginti su 2009 m., sergamumas šiomis ligomis sumažėjo 7,3 procento (žr. 32 lentelę).

	2007m.		2008m.		2009m.		2010m.	
	Abs. sk.*	1000 gyv.	Abs. sk.*	1000 gyv.	Abs. sk.*	1000 gyv.	Abs. sk.*	1000 gyv.
Lietuvos Respublika	6228	1,84	5441	1,62	5570	1,67	5754	1,8
Panevėžio apskritis	413	1,44	365	1,29	354	1,27	388	1,4

Rokiškio rajono sav	52	1,33	49	1,27	41	1,08	38	1
----------------------------	----	------	----	------	----	------	----	---

32 lentelė. Sergamumas lytiškai plintančiomis ligomis 1 tūkst. gyventojų

* Rokiškio rajono savivaldybės visuomenės sveikatos biuro išvestinis rodiklis
(Šaltinis: Higienos instituto Sveikatos informacijos centras)

Bendrasis sergamumas lytiškai plintančiomis ligomis Rokiškio rajono savivaldybėje 2009 m. buvo 16,7 procentu mažesnis už apskrities rodiklį. Nuo 2009 m. iki 2010 m. Rokiškio rajono savivaldybės rodiklis sumažėjo 2 procentais (žr. 33 lentelę).

	2007m.		2008m.		2009m.		2010m.	
	Abs. sk.*	1000 gyv.	Abs. sk.*	1000 gyv.	Abs. Sk.*	1000 gyv.	Abs. Sk.*	1000 gyv.
Panevėžio apskritis	445	1,55	397	1,41	380	1,32	380	1,4
Rokiškio rajono sav	115	1,38	51	1,35	42	1,1	41	1,1

33 lentelė. Bendrasis sergamumas lytiškai plintančiomis ligomis 1 tūkst. gyventojų

*- Rokiškio rajono savivaldybės visuomenės sveikatos biuro išvestinis rodiklis
(Šaltinis: Kauno teritorinė ligonių kasa)

2007-2010 m. Rokiškio rajono savivaldybėje naujų ŽIV atvejų neužregistruota (žr. 34 lentelę).

	2007m.		2008m.		2009m.		2010m.	
	Abs. sk.	100000 gyv.	Abs. sk.	100000 gyv.	Abs. Sk.	100000 gyv.	Abs. sk.	100000 gyv.
Lietuvos Respublika	106	3,14	95	2,83	180	5,39	153	4,65
Panevėžio apskritis	0	0	2	0,71	4	1,43	3	1,09
Rokiškio rajono sav	0	0	0	0	0	0	0	0

34 lentelė. Sergamumas ŽIV 100 tūkst. gyventojų

(Šaltinis: Higienos instituto Sveikatos informacijos centras)

2007-2010 m. Rokiškio rajono savivaldybėje naujų AIDS atvejų nebuvo registruota (žr. 35 lentelę).

	2007m.		2008m.		2009m.		2010m.	
	Abs. sk.	100000 gyv.	Abs. sk.	100000 gyv.	Abs. sk.	100000 gyv.	Abs. sk.	100000 gyv.
Lietuvos Respublika	28	0,83	55	1,64	37	1,11	33	1
Panevėžio apskritis	0	0	0	0	2	0,71	0	0
Rokiškio rajono sav	0	0	0	0	0	0	0	0

35 lentelė. Sergamumas AIDS 100 tūkst. gyventojų

(Šaltinis: Higienos instituto Sveikatos informacijos centras)

Bendras sergamumas AIDS Rokiškio rajono savivaldybėje 2007-2010 m. lygus 0 (žr. 36 lentelę).

	2007m.		2008m.		2009m.		2010m.	
	Abs. sk.	100000 gyv.	Abs. sk.	100000 gyv.	Abs. sk.	100000 gyv.	Abs. sk.	100000 gyv.
Lietuvos Respublika	81	2,41	117	3,49	135	4,06	156	4,81
Panevėžio apskritis	4	1,41	4	1,42	5	1,80	5	4,81
Rokiškio rajono sav	1	2,57	0	0	0	0	0	0

36 lentelė. Bendrasis sergamumas AIDS 100 tūkst. gyventojų
(Šaltinis: Higienos instituto Sveikatos informacijos centras)

2010 m. Rokiškio rajono savivaldybėje buvo registruotas vienas sifilio atvejis. Sergamumas sifiliu 2010 m. 3 kartus sumažėjo, palyginti su 2008 m. (žr. 47 lentelę).

	2007m.		2008m.		2009m.		2010m.	
	Abs. sk.	100000 gyv.	Abs. sk.	100000 gyv.	Abs. sk.	100000 gyv.	Abs. sk.	100000 gyv.
Lietuvos Respublika	275	8,2	326	9,7	330	9,9	347	10,6
Panevėžio apskritis	14	4,9	12	4,2	22	7,9	14	5,1
Rokiškio rajono sav	4	10,2	3	7,8	1	2,6	1	8,0

37 lentelė. Sergamumas sifiliu 100 tūkst. gyventojų
(Šaltinis: Higienos instituto Sveikatos informacijos centras)

Sergamumas gonoreja 2010 m., palyginti su 2009 m., 38,9 proc. sumažėjo. 2010 m. sumažėjo 5,1 atveju 100 tūkst. gyventojų, t.y. registruota 2 nauji atvejai mažiau (žr. 38 lentelę).

	2007m.		2008m.		2009m.		2010m.	
	Abs. sk.	100000 gyv.	Abs. sk.	100000 gyv.	Abs. sk.	100000 gyv.	Abs. sk.	100000 gyv.
Lietuvos Respublika	471	14	533	15,9	391	11,7	315	9,6
Panevėžio apskritis	35	12,3	46	16,3	24	8,6	23	8,4
Rokiškio rajono sav	1	2,6	2	5,2	5	13,1	3	8,0

38 lentelė. Sergamumas gonoreja 100 tūkst. gyventojų
(Šaltinis: Higienos instituto Sveikatos informacijos centras)

2010 m. Rokiškio rajono savivaldybėje užregistruotas vienas naujas chlamidiozės atvejis (žr. 39 lentelę).

	2007m.		2008m.		2009m.		2010m.	
	Abs. sk.	1000 gyv.	Abs. sk.	1000 gyv.	Abs. sk.	1000 gyv.	Abs. sk.	1000 gyv.
Lietuvos Respublika	609	0,18	402	0,12	475	0,14	453	0,1
Panevėžio apskritis	7	0,11	30	0,11	27	0,1	30	0,1
Rokiškio rajono sav	2	0,05	0	0	1	0,03	1	0,2

39 lentelė. Sergamumas chlamidioze 1 tūkst. gyventojų

(Šaltinis: Užkrečiamųjų ligų ir AIDS centras)

2008 m. Rokiškio rajono savivaldybėje sergamumas piktybiniais navikais, palyginti su 2007 m., sumažėjo – naujų atvejų fiksuota 6,4 procento mažiau, tačiau 25 proc. viršija Lietuvos rodiklį (žr. 40 lentelę).

	2007m.		2008m.		2009m.		2010m.	
	Abs. sk.*	1000 gyv.	Abs. sk.*	1000 gyv.	Abs. sk.*	1000 gyv.	Abs. sk.*	1000 gyv.
Lietuvos Respublika	16339	482,7	16155	479,9	16603	497,2	18828	572,83
Panevėžio apskritis	1665	5,80	1558	5,51				
Rokiškio rajono sav	250	6,33	234	6,00				

40 lentelė. Sergamumas piktybiniais navikais 1 tūkst. gyventojų

*- Rokiškio rajono savivaldybės visuomenės sveikatos biuro išvestinis rodiklis
(Šaltinis: Higienos instituto Sveikatos informacijos centras)

2010 m. Rokiškio rajono savivaldybėje gyventojų bendrasis sergamumas piktybiniais navikais, palyginti su 2009 m., sumažėjo 1 proc. Šis rodiklis 2010 m. 45 procentu viršijo Lietuvos bendro sergamumo rodiklį (žr. 41 lentelę).

	2007m.		2008m.		2009m.		2010m.	
	Abs. sk.*	1000 gyv.	Abs. sk.*	1000 gyv.	Abs. sk.*	1000 gyv.	Abs. sk.*	1000 gyv.
Lietuvos Respublika	51450	15,2	55983	16,63	58656	17,51	62965	19,16
Panevėžio apskritis	5708	19,88	5960	20,97	6252	22,23	7250	26,4
Rokiškio rajono sav	800	20,28	838	21,53	970	25,29	960	25,4

41 lentelė. Bendrasis sergamumas piktybiniais navikais 1 tūkst. gyventojų

* Rokiškio rajono savivaldybės visuomenės sveikatos biuro išvestinis rodiklis
(Šaltinis: Statistikos departamentas prie Lietuvos Respublikos Vyriausybės)

Tarp asmenų, sergančių piktybiniais navikais, pagal lytį 2010 m. daugiau buvo vyrų nei moterų. Tiek moterų, tiek vyrų, sergančių piktybiniais navikais, skaičius, palyginti su 2009 m., padidėjo daugiau nei 10 procentų (žr. 42 lentelę).

	2007m.		2008m.		2009m.		2010m.	
	Abs. sk.*	1000 gyv.	Abs. sk.*	1000 gyv.	Abs. sk.*	1000 gyv.	Abs. sk.*	1000 gyv.
Vyrai	424	22,91	438	23,98	477	26,59	476	26,9
Moterys	412	19,65	443	21,42	489	24,00	485	24,1

42 lentelė. Piktybiniais navikais sergantys asmenys pagal lytį 1 tūkst. gyventojų

* Rokiškio rajono savivaldybės visuomenės sveikatos biuro išvestinis rodiklis
(Šaltinis: Higienos instituto Sveikatos informacijos centras)

Lyginant pagal amžiaus grupes, 2009 m. Rokiškio rajono savivaldybėje piktybiniais navikais dažniausiai sirgo 65 metų ir vyresni asmenys. Palyginti su 2008 m., asmenų, sergančių piktybiniais navikais, 2009 m. padaugėjo visose amžiaus grupėse (žr. 43 lentelę).

Amžiaus grupės	2007m.		2008m.		2009m.		2010m.	
	Abs. sk.*	1000 gyv.	Abs. Sk.*	1000 gyv.	Abs. sk.*	1000 gyv.	Abs. Sk.*	1000 gyv.
0-17	5	0,65	8	1,08	9	1,27		
18-44	49	3,59	51	3,77	56	4,19		
45-64	263	27,32	250	26,06	282	29,43		
65+	513	62,88	568	69,59	617	76,33		

43 lentelė. Piktybiniais navikais sergantys asmenys pagal amžiaus grupes 1 tūkst. gyventojų

*- Rokiškio rajono savivaldybės visuomenės sveikatos biuro išvestinis rodiklis (Šaltinis: Higienos instituto Sveikatos informacijos centras)

2008 m. sergamumas trachėjos, bronchų ir plaučių piktybiniais navikais Rokiškio rajono savivaldybėje, palyginti su 2007 m., sumažėjo 11 procentų (žr. 44 lentelę).

	2007m.		2008m.		2009m.		2010m.	
	Abs. sk.*	100000 gyv.	Abs. sk.*	100000 gyv.	Abs. sk.*	100000 gyv.	Abs. sk.*	100000 gyv.
Lietuvos Respublika	1252	37	1237	36,75	1189	35,5	1283	39,03
Panevėžio apskritis	143	50	124	43,5				
Rokiškio rajono sav	25	64	22	56,94				

44 lentelė. Sergamumas trachėjos, bronchų ir plaučių piktybiniais navikais 100 tūkst. gyventojų

* Rokiškio rajono savivaldybės visuomenės sveikatos biuro išvestinis rodiklis (Šaltinis: Higienos instituto Sveikatos informacijos centras)

2009 m. Rokiškio rajono savivaldybėje gyventojų bendrasis sergamumas trachėjos, bronchų ir plaučių piktybiniais navikais, palyginti su 2008 m., šiek tiek sumažėjo, tačiau 17,5 proc. viršija Lietuvos vidurkį. (žr. 45 lentelę).

	2007m.		2008m.		2009m.		2010m.	
	Abs. sk.*	1000 gyv.	Abs. sk.*	1000 gyv.	Abs. sk.*	1000 gyv.	Abs. sk.*	1000 gyv.
Lietuvos Respublika	2369	0,7	2424	0,72	2479	0,74	2462	0,75
Panevėžio apskritis	264	0,92	253	0,89	239	0,85		
Rokiškio rajono sav	38	0,97	41	1,06	33	0,87		

45 lentelė. Bendrasis sergamumas trachėjos, bronchų ir plaučių piktybiniais navikais 1 tūkst. gyventojų

* Rokiškio rajono savivaldybės visuomenės sveikatos biuro išvestinis rodiklis (Šaltinis: Higienos instituto Sveikatos informacijos centras)

Tarp asmenų, sergančių trachėjos, bronchų ir plaučių piktybiniais navikais, pagal lytį 2009 m. daugiau buvo vyrų nei moterų. 2009 m. vyrų, sergančių trachėjos, bronchų ir plaučių piktybiniais navikais, skaičius, palyginti su 2008m., sumažėjo 22,4 procento, o tarp moterų šis rodiklis sumažėjo 25,9 procento (žr. 46 lentelę).

	2007m.		2008m.		2009m.		2010m.	
	Abs. sk.*	1000 gyv.	Abs. sk.*	1000 gyv.	Abs. sk.*	1000 gyv.	Abs. Sk.*	1000 gyv.
Vyrai	39	2.12	42	2.32	32	1.8		
Moterys	8	0.38	11	0.54	8	0.4		

46 lentelė. Trachėjos, bronchų ir plaučių piktybiniais navikais sergantys asmenys pagal lytį 1 tūkst. gyventojų

* Rokiškio rajono savivaldybės visuomenės sveikatos biuro išvestinis rodiklis (Šaltinis: Higienos instituto Sveikatos informacijos centras)

Pagal amžiaus grupes 2009 m. Rokiškio rajono savivaldybėje trachėjos, bronchų ir plaučių piktybiniais navikais daugiausiai sirgo 65 metų ir vyresni asmenys, 3 kartus mažiau - 45–64 metų amžiaus grupės asmenų. 2009 m., palyginti su 2008 m., asmenų, sergančių šiais piktybiniais navikais minėtose amžiaus grupėse, sumažėjo (žr. 47 lentelę).

Amžiaus grupės	2007m.		2008m.		2009m.		2010m.	
	Abs. sk.*	1000 gyv.	Abs. sk.*	1000 gyv.	Abs. sk.*	1000 gyv.	Abs. Sk.*	1000 gyv.
0-17	-	-	-	-	-	-		
18-44	0	0	2	0,15	2	0,15		
45-64	17	1,77	13	1,35	11	1,14		
65+	30	3,68	38	4,68	27	3,37		

47 lentelė. Trachėjos, bronchų ir plaučių piktybiniais navikais sergantys asmenys pagal amžiaus grupes 1 tūkst. gyventojų

* Rokiškio rajono savivaldybės visuomenės sveikatos biuro išvestinis rodiklis (Šaltinis: Higienos instituto Sveikatos informacijos centras)

Analizuojant Rokiškio rajono savivaldybės gyventojų sergamumą piktybiniais navikais pagal jų lokalizacijas, 2008 m. didžiausias sergamumas buvo užregistruotas krūties piktybiniais navikais sergančių moterų. Tačiau, palyginti su 2007 metais, sergamumo rodiklis sumažėjo 9,4 proc. (žr. 48 lentelę).

	2007m.		2008m.		2009m.		2010m.	
	Abs. sk.*	100000 mot.	Abs. sk.*	100000 mot.	Abs. sk.*	100000 mot.	Abs. sk.*	100000 mot.
Lietuvos Respublika	1699	94	1384	76,94	1503	83,9	1658	94,24
Panevėžio apskritis	124	81	129	84,76				

Rokiškio rajono sav	18	86	16	77,91				
----------------------------	----	----	----	-------	--	--	--	--

48 lentelė. Sergamumas krūties piktybiniais navikais 100 tūkst. moterų

* Rokiškio rajono savivaldybės visuomenės sveikatos biuro išvestinis rodiklis
(Šaltinis: Higienos instituto Sveikatos informacijos centras)

Bendras sergamumas krūties piktybiniais navikais 2009 m., palyginti su 2008 m., padidėjo 5,9 procento. Šis rodiklis 2009 m. 41 procentu viršijo šalies bendro sergamumo krūties piktybiniais navikais rodiklį (žr. 49 lentelę).

	2007m.		2008m.		2009m.		2010m.	
	Abs. sk.*	1000 mot.	Abs. sk.*	1000 mot.	Abs. Sk.*	1000 mot.	Abs. sk.*	1000 mot.
Lietuvos Respublika	14825	4,38	15788	4,69	8805	4,93	9178	5,22
Panevėžio apskritis	1682	5,86	1742	6,13	1828	6,5		
Rokiškio rajono sav	214	5,43	252	6,48	267	6,96		

49 lentelė. Bendrasis sergamumas krūties piktybiniais navikais 1 tūkst. moterų

* Rokiškio rajono savivaldybės visuomenės sveikatos biuro išvestinis rodiklis
(Šaltinis: Higienos instituto Sveikatos informacijos centras)

Analizuojant moterų, sergančių krūties piktybiniais navikais, Rokiškio rajono savivaldybėje duomenis pagal amžių, matome, kad daugiausia sergančių šia liga 2009 m. buvo tarp 65 metų ir vyresnio amžiaus moterų. 2009 m., palyginti su 2008 m., šie rodikliai didėjo 45-65 m. ir vyresnio amžiaus grupėse (žr. 50 lentelę).

Amžiaus grupės	2007m.		2008m.		2009m.		2010m.	
	Abs. sk.*	1000 mot.	Abs. sk.*	1000 mot.	Abs. sk.*	1000 mot.	Abs. Sk.*	1000 mot.
0-17	-	-	-	-	-	-		
18-44	11	1.66	14	2.13	13	2.01		
45-64	51	10.21	57	11.49	60	12.04		
65+	52	9.7	67	12.49	72	13.53		

50 lentelė. Krūties piktybiniais navikais sergantys asmenys (moterys) pagal amžiaus grupes 1 tūkst. mot.

* Rokiškio rajono savivaldybės visuomenės sveikatos biuro išvestinis rodiklis
(Šaltinis: Higienos instituto sveikatos informacijos centras)

Sergamumas gimdos kaklelio piktybiniais navikais Rokiškio rajono savivaldybėje 2008 m., palyginti su 2007 m., sumažėjo 44,4 procentais ir buvo mažiausias per 2006 – 2008 m. (žr. 51 lentelę).

	2007m.		2008m.		2009m.		2010m.	
	Abs. sk.*	100000 mot.	Abs. sk.*	100000 mot.	Abs. sk.*	100000 mot.	Abs. Sk.*	100000 mot.
Lietuvos Respublika	579	32	449	24,96	448	25,1	537	30,52
Panevėžio	31	20	40	26.49				

apskritis								
Rokiškio rajono sav	9	43	5	24.35				

51 lentelė. Sergamumas gimdos kaklelio piktybiniais navikais 100 tūkst. moterų

* Rokiškio rajono savivaldybės visuomenės sveikatos biuro išvestinis rodiklis
(Šaltinis: Higienos instituto Sveikatos informacijos centras)

2009 m., palyginti su 2008 m., bendras sergamumas gimdos kaklelio piktybiniais navikais padidėjo 23,5 procento (žr. 52 lentelę).

	2007m.		2008m.		2009m.		2010m.	
	Abs. sk.*	1000 mot.	Abs. sk.*	1000 mot.	Abs. sk.*	1000 mot.	Abs. sk.*	1000 mot.
Lietuvos Respublika	2115	1,17	2249	1,25	2292	1,28	2362	1,34
Panevėžio apskritis	233	1.52	246	1,62	272	1,81		
Rokiškio rajono sav	29	1,39	28	1,36	34	1,68		

52 lentelė. Bendrasis sergamumas gimdos kaklelio piktybiniais navikais 1 tūkst.

moterų

* Rokiškio rajono savivaldybės visuomenės sveikatos biuro išvestinis rodiklis
(Šaltinis: Higienos instituto Sveikatos informacijos centras)

Moterų, sergančių gimdos kaklelio piktybiniais navikais, skaičius pagal amžių Rokiškio rajono savivaldybėje 2009 m. didžiausias buvo tarp 45–64 metų amžiaus moterų ir, palyginti su 2008 m., šioje amžiaus grupėje padidėjo 10,4 procento. Šis rodiklis šiek tiek išaugo ir 18–44 amžiaus grupėje (žr. 53 lentelę).

Amžiaus grupės	2007m.		2008m.		2009m.		2010m.	
	Abs. sk.*	1000 mot.	Abs. sk.*	1000 mot.	Abs. sk.*	1000 mot.	Abs. Sk.*	1000 mot.
0-17	-	-	-	-	-	-		
18-44	12	1.81	9	1.37	10	1.55		
45-64	16	3.2	18	3,63	20	4.01		
65+	4	0.75	5	0.93	4	0.75		

53 lentelė. Gimdos kaklelio piktybiniais navikais sergantys asmenys (moterys) pagal amžiaus grupes 1 tūkst. moterų

* Rokiškio rajono savivaldybės visuomenės sveikatos biuro išvestinis rodiklis
(Šaltinis: Higienos instituto Sveikatos informacijos centras)

Sergamumas priešinės liaukos piktybiniais navikais Rokiškio rajono savivaldybėje 2008 m., palyginti su 2006 m., padidėjo 68,8 procento (žr. 54 lentelę).

	2007m.		2008m.		2009m.		2010m.	
	Abs. sk.*	100000 vyr.	Abs. sk.*	100000 vyr.	Abs. Sk.*	100000 vyr.	Abs. sk.*	100000 vyr.
Lietuvos Respublika	3974	252	3256	207,79	3219	206,4	2682	172,64

Lietuvos Respublika	3385	100	2067	61,4	2541	75,8	3599	109,50
Panevėžio apskritis	224	78	181	63,66				
Rokiškio rajono sav	37	94	22	56,94				

57 lentelė. Sergamumas odos piktybiniais navikais 100 tūkst. gyventojų

* Rokiškio rajono savivaldybės visuomenės sveikatos biuro išvestinis rodiklis
(Šaltinis: Higienos instituto Sveikatos informacijos centras)

2009 m. Rokiškio rajono savivaldybėje gyventojų bendrasis sergamumas odos piktybiniais navikais, palyginti su 2008 m., išaugo 26,2 procento. (žr. 58 lentelę).

	2007m.		2008m.		2009m.		2010m.	
	Abs. sk.*	1000 gyv.	Abs. sk.*	1000 gyv.	Abs. sk.*	1000 gyv.	Abs. sk.*	1000 gyv.
Lietuvos Respublika	5416	1,6	5622	1,67	6130	1,83	6869	2,09
Panevėžio apskritis	445	1,55	432	1,52	450	1,6		
Rokiškio rajono sav	71	1,79	65	1,68	82	2,13		

58 lentelė. Bendrasis sergamumas odos piktybiniais navikais 1 tūkst. gyventojų

* Rokiškio rajono savivaldybės visuomenės sveikatos biuro išvestinis rodiklis
(Šaltinis: Higienos instituto Sveikatos informacijos centras)

Asmenų, sergančių odos piktybiniais navikais, skaičiaus rodiklis pagal lytį 2009 m. buvo 2,72 moterų ir 1,8 vyrų 1 tūkst. gyventojų, t.y. moterys odos piktybiniais navikais sirgo 71,9 procento dažniau nei vyrai (žr. 59 lentelę).

	2007m.		2008m.		2009m.		2010m.	
	Abs. sk.*	1000 gyv.	Abs. sk.*	1000 gyv.	Abs. sk.*	1000 gyv.	Abs. Sk.*	1000 gyv.
Vyrai	24	1,31	28	1,55	32	1,8		
Moterys	53	2,55	41	2	55	2,72		

59 lentelė. Odos piktybiniais navikais sergantys asmenys pagal lytį 1 tūkst. gyventojų

* Rokiškio rajono savivaldybės visuomenės sveikatos biuro išvestinis rodiklis
(Šaltinis: Higienos instituto Sveikatos informacijos centras)

Pagal amžiaus grupes 2009 m. Rokiškio rajono savivaldybėje odos piktybiniais navikais daugiausia sirgo 65 metų ir vyresni asmenys. 2009 m., palyginti su 2008 m., asmenų, sergančių piktybiniais navikais, daugėjo 18-64 ir vyresnio amžiaus grupėse (žr. 60 lentelę).

Amžiaus grupės	2007m.		2008m.		2009m.		2010m.	
	Abs. sk.*	1000 gyv.	Abs. sk.*	1000 gyv.	Abs. sk.*	1000 gyv.	Abs. Sk.*	1000 gyv.
0-17	-	-	-	-	-	-		
18-44	3	0,22	3	0,22	2	0,15		
45-64	21	2,18	16	1,67	20	2,08		
65+	53	6,5	50	6,16	66	8,11		

60 lentelė. Odos piktybiniais navikais sergantys asmenys pagal amžiaus grupes 1 tūkst. gyventojų

* Rokiškio rajono savivaldybės visuomenės sveikatos biuro išvestinis rodiklis (Šaltinis: Higienos instituto Sveikatos informacijos centras)

2010 m. Rokiškio rajono savivaldybės gyventojų bendrasis sergamumas kraujo ir kraujodaros organų piktybiniais navikais, palyginti su 2009m., sumažėjo 18 procentų (žr. 61 lentelę).

	2007m.		2008m.		2009m.		2010m.	
	Abs. sk.*	1000 gyv.	Abs. sk.*	1000 gyv.	Abs. sk.*	1000 gyv.	Abs. sk.*	1000 gyv.
Lietuvos Respublika	27688	8,18	28822	8.6	30229	9.1	33654	10.2
Panevėžio apskritis	3870	13.48	3728	13.2	3878	13.9	3945	14.4
Rokiškio rajono sav	478	12.11	497	12.9	574	15.1	470	12.6

61 lentelė. Bendrasis sergamumas kraujo ir kraujodaros organų ligomis 1 tūkst. gyventojų

* Rokiškio rajono savivaldybės visuomenės sveikatos biuro išvestinis rodiklis (Šaltinis: Higienos instituto Sveikatos informacijos centras)

Pagal amžiaus grupes 2010 m. Rokiškio rajono savivaldybėje kraujo ir kraujodaros organų piktybiniais navikais daugiausia sirgo 0–17 m. amžiaus bei 65 metų ir vyresni asmenys. 2010 m., palyginti su 2009 m., asmenų, sergančių kraujo ir kraujodaros organų ligomis, sumažėjo visose amžiaus grupėse (žr. 62 lentelę).

Amžiaus grupės	2007m.		2008m.		2009m.		2010m.	
	Abs. sk.*	1000 gyv.	Abs. sk.*	1000 gyv.	Abs. sk.*	1000 gyv.	Abs. Sk.*	1000 gyv.
0-17	196	24.8	208	27.53	231	31.94	182	27.1
18-44	92	6.73	75	5.55	106	7.86	98	7.4
45-64	84	8.72	74	7.71	104	10,82	43	4.4
65+	142	17.4	150	18,35	156	19.33	157	19.7

62 lentelė. Kraujo ir kraujodaros organų ligomis sergantys asmenys pagal amžiaus grupes 1 tūkst. gyventojų

* Rokiškio rajono savivaldybės visuomenės sveikatos biuro išvestinis rodiklis (Šaltinis: Higienos instituto Sveikatos informacijos centras)

2010 m. Rokiškio rajono savivaldybėje gyventojų bendrasis sergamumas endokrininės sistemos ligomis, palyginti su 2009 m., išaugo 9 procentais. 2010 m. Rokiškio rajono savivaldybėje šios ligos rodikliai buvo didesni už Lietuvos vidurkį 42 proc.(žr. 63 lentelę).

	2007m.		2008m.		2009m.		2010m.	
	Abs. sk.*	1000 gyv.	Abs. sk.*	1000 gyv.	Abs. sk.*	1000 gyv.	Abs. sk.*	1000 gyv.
Lietuvos Respublika	235926	69,7	272414	81.1	291650	87.3	318421	96,9

Panevėžio apskritis	23170	80.7	25834	91.4	27547	98.4	32080	116.8
Rokiškio rajono sav	3700	93.79	4528	117.2	4707	123.6	5129	137,3

63 lentelė. Bendrasis sergamumas endokrininės sistemos ligomis 1 tūkst. gyventojų
* Rokiškio rajono savivaldybės visuomenės sveikatos biuro išvestinis rodiklis
(Šaltinis: Higienos instituto Sveikatos informacijos centras)

Pagal amžiaus grupes 2010 m. Rokiškio rajono savivaldybėje endokrininės sistemos ligomis daugiausia sirgo 65+ metų ir vyresni asmenys. 2010m., palyginti su 2009 m., asmenų, sergančių endokrininės sistemos ligomis, padaugėjo visose amžiaus grupėse, išskyrus 45-64 m. (žr. 64 lentelę).

Amžiaus grupės	2007m.		2008m.		2009m.		2010m.	
	Abs. sk.*	1000 gyv.	Abs. sk.*	1000 gyv.	Abs. sk.*	1000 gyv.	Abs. sk.*	1000 gyv.
0-17	236	29.84	290	38.33	259	35.76	303	45.1
18-44	437	31.83	480	35.3	519	38.62	1182	89.7
45-64	1179	122.27	1322	137.55	1429	149.13	659	68.3
65+	1147	140.7	1445	177.12	1487	184.09	1778	223.4

64 lentelė. Endokrininės sistemos ligomis sergantys asmenys pagal amžiaus grupes 1 tūkst. gyventojų

* Rokiškio rajono savivaldybės visuomenės sveikatos biuro išvestinis rodiklis
(Šaltinis: Higienos instituto Sveikatos informacijos centras)

2010 m. sergamumas cukriniu diabetu Rokiškio rajono savivaldybėje, palyginti su 2009 m., sumažėjo 23 procentais. 2010 m. Rokiškio rajono savivaldybėje sergančiųjų cukriniu diabetu rodiklis buvo šiek tiek aukštesnis už Lietuvos gyventojų sergamumo cukriniu diabetu vidurkį (žr. 65 lentelę).

	2007m.		2008m.		2009m.		2010m.	
	Abs. sk.*	1000 gyv.	Abs. sk.*	1000 gyv.	Abs. Sk.*	1000 gyv.	Abs. sk.*	1000 gyv.
Lietuvos Respublika	8293	2.45	9596	2,86	9253	2.77	8780	2.7
Panevėžio apskritis	728	2.56	970	3.43	853	3.05	728	2.7
Rokiškio rajono sav	103	2,60	180	4.66	150	3.94	115	3.1

65 lentelė. Sergamumas cukriniu diabetu 1 tūkst. gyventojų
* Rokiškio rajono savivaldybės visuomenės sveikatos biuro išvestinis rodiklis
(Šaltinis: Higienos instituto Sveikatos informacijos centras)

2010 m. Rokiškio rajono savivaldybėje gyventojų bendrasis sergamumas cukriniu diabetu, palyginti su 2009 m., išaugo 1,3 procento. Tais pačiais metais Rokiškio rajono savivaldybėje šio susirgimo rodikliai 18 procento buvo didesni už Panevėžio apskrities vidurkį (žr. 66 lentelę).

	2008m.		2009m.		2010m.	
	Abs. sk.*	1000 gyv.	Abs. sk.*	1000 gyv.	Abs. sk.*	1000 gyv.

Panevėžio apskritis	6319	22.3	6694	23.9	7110	25,9
Rokiškio rajono sav	1001	25.9	1079	28.3	1093	29,3

66 lentelė. Bendras sergamumas cukriniu diabetu 1 tūkst. gyventojų

* Rokiškio rajono savivaldybės visuomenės sveikatos biuro išvestinis rodiklis

(Šaltinis: Higienos instituto Sveikatos informacijos centras)

Lyginant pagal amžiaus grupes, 2010 m. Rokiškio rajono savivaldybėje cukriniu diabetu daugiausia sirgo 65 ir vyresni asmenys. 2010 m., palyginti su 2009 m., asmenų, sergančių cukriniu diabetu, daugėjo beveik visose amžiaus grupėse (žr. 67 lentelę).

Amžiaus grupės	2007m.		2008m.		2009m.		2010m.	
	Abs. sk.*	1000 gyv.	Abs. sk.*	1000 gyv.	Abs. sk.*	1000 gyv.	Abs. sk.*	1000 gyv.
0-17	5	0.65	3	0.4	4	0.57	9	1,4
18-44	67	4.9	77	5.7	75	5.61	272	20,5
45-64	301	31.26	335	34.91	370	38.58	116	12
65+	488	59.81	583	71.44	615	76.08	696	87,5

67 lentelė. Cukriniu diabetu sergantys asmenys pagal amžiaus grupes 1 tūkst. gyventojų

* Rokiškio rajono savivaldybės visuomenės sveikatos biuro išvestinis rodiklis

(Šaltinis: Higienos instituto Sveikatos informacijos centras)

2010 m. sergamumas psichikos ir elgesio sutrikimais Rokiškio rajono savivaldybėje, palyginti su 2009 m., sumažėjo 6,4 procento (žr. 68 lentelę).

	2008m.		2009m.		2010m.	
	Abs. sk.*	100000 gyv.	Abs. sk.*	100000 gyv.	Abs. sk.*	100000 gyv.
Lietuvos Respublika	85457	25.4	81090	24.3	81168	24.7
Panevėžio apskritis	8782	31.1	8114	29.0	8195	29.8
Rokiškio rajono sav	1221	31.6	977	25.7	914	24.5

68 lentelė. Sergamumas psichikos ir elgesio sutrikimais 100 tūkst. gyventojų

* Rokiškio rajono savivaldybės visuomenės sveikatos biuro išvestinis rodiklis

(Šaltinis: Higienos instituto Sveikatos informacijos centras)

2010 m. Rokiškio rajono savivaldybės gyventojų bendrasis sergamumas psichikos ir elgesio sutrikimais, palyginti su 2009 m., sumažėjo 3,4 proc. 2009 m. Rokiškio rajono savivaldybėje šios ligos rodiklis buvo beveik 2 kartus didesnis už Lietuvos vidurkį. (žr. 69 lentelę).

	2007m.		2008m.		2009m.		2010m.	
	Abs. sk.*	1000 gyv.	Abs. sk.*	1000 gyv.	Abs. Sk.*	1000 gyv.	Abs. sk.*	1000 gyv.
Lietuvos Respublika	190535	56,29	201020	59,86	201678	60.39	207930	63,3
Panevėžio apskritis	24595	85.66	25267	89.37	25189	90.01	25805	94
Rokiškio rajono	4166	105.6	4495	116.34	4266	112.04	4084	109,4

sav								
-----	--	--	--	--	--	--	--	--

69 lentelė. Bendrasis sergamumas psichikos ir elgesio sutrikimais 1 tūkst. gyventojų

* Rokiškio rajono savivaldybės visuomenės sveikatos biuro išvestinis rodiklis

(Šaltinis: Higienos instituto Sveikatos informacijos centras)

Lyginant pagal amžiaus grupes, 2010 m. Rokiškio rajono savivaldybėje psichikos ir elgesio sutrikimais daugiausia sirgo 45-64 asmenys, mažiausiai – 65 ir vyresni asmenys. Palyginti su 2009 m., asmenų, sergančių psichikos ir elgesio sutrikimais, skaičius 2010 m. beveik visose amžiaus grupėse kito (žr. 70 lentelę).

Amžiaus grupės	2007m.		2008m.		2009m.		2010m.	
	Abs. sk.*	1000 gyv.	Abs. sk.*	1000 gyv.	Abs. sk.*	1000 gyv.	Abs. Sk.*	1000 gyv.
0-17	4	55.42	477	63.03	427	58.94	431	64,2
18-44	822	59.85	871	64.08	799	59.51	627	47,2
45-64	1080	111.97	1115	115.98	1071	111.79	1795	185
65+	1371	168.04	1557	190.91	1523	188.58	852	107

70 lentelė. Psichikos ir elgesio sutrikimais sergantys asmenys pagal amžiaus grupes 1

tūkst. gyventojų

* Rokiškio rajono savivaldybės visuomenės sveikatos biuro išvestinis rodiklis

(Šaltinis: Higienos instituto Sveikatos informacijos centras)

2010 m. Rokiškio rajono savivaldybėje gyventojų bendrasis sergamumas nervų sistemos ligomis, palyginti su 2009 m., sumažėjo 3,9 procentų. 2010 m. Rokiškio rajono savivaldybėje šios ligos rodiklis buvo 12 proc. didesnis už Lietuvos vidurkį (žr. 71 lentelę).

	2007m.		2008m.		2009m.		2010m.	
	Abs. sk.	1000 gyv.	Abs. Sk.	1000 gyv.	Abs. sk.	1000 gyv.	Abs. sk.	1000 gyv.
Lietuvos Respublika	266661	78,78	277893	82,55	274105	82.08	279943	85,2
Panevėžio apskritis	22366	77.9	21819	77.17	22496	80.39	22384	81,5
Rokiškio rajono sav	3637	92.18	3252	84.17	3591	94.31	3450	92,4

71 lentelė. Bendrasis sergamumas nervų sistemos ligomis 1 tūkst. gyventojų

(Šaltinis: Higienos instituto Sveikatos informacijos centras)

Pagal amžiaus grupes 2010 m. Rokiškio rajono savivaldybėje nervų sistemos ligomis daugiausia sirgo 65+ metų asmenys ir 18-44 metų asmenys. 2010 m., palyginti su 2009 m., asmenų, sergančių nervų sistemos ligomis, sumažėjo 0-17 amžiaus grupėje ir 45-64 amžiaus grupėje (žr. 72 lentelę).

Amžiaus grupės	2007m.		2008m.		2009m.		2010m.	
	Abs. sk.*	1000 gyv.	Abs. sk.*	1000 gyv.	Abs. sk.*	1000 gyv.	Abs. Sk.*	1000 gyv.
0-17	320	40.44	339	42.92	283	39.15	213	31.7

18-44	742	54	733	53.95	762	56.74	1042	78.4
45-64	1279	132.63	1096	114	1262	131.76	624	64.6
65+	904	110.8	846	103.71	851	105.39	1201	150,9

72 lentelė. Nervų sistemos ligomis sergantys asmenys pagal amžiaus grupes 1 tūkst. gyventojų

* Rokiškio rajono savivaldybės visuomenės sveikatos biuro išvestinis rodiklis
(Šaltinis: Higienos instituto Sveikatos informacijos centras)

Bendras sergamumas kraujotakos sistemos ligomis 2007–2010m. didėjo. 2010 m., palyginti su 2009 m., Rokiškio rajono savivaldybėje šis rodiklis padidėjo 1,2 procento. 2010 m. šis rodiklis buvo 60 procentų didesnis už Lietuvos bendro sergamumo vidurkį (žr. 73 lentelę).

	2007m.		2008m.		2009m.		2010m.	
	Abs. sk.*	1000 gyv.	Abs. sk.*	1000 gyv.	Abs. sk.*	1000 gyv.	Abs. sk.*	1000 gyv.
Lietuvos Respublika	841210	248,52	891984	264,97	918471	275	962192	292,7
Panevėžio apskritis	95473	332.52	97263	344	102269	365.5	104230	376,6
Rokiškio rajono sav	14850	376.44	16560	428.6	16764	440.3	16966	454,3

73 lentelė. Bendrasis sergamumas kraujotakos sistemos ligomis 1 tūkst. gyventojų

* Rokiškio rajono savivaldybės visuomenės sveikatos biuro išvestinis rodiklis
(Šaltinis: Higienos instituto Sveikatos informacijos centras)

Pagal amžiaus grupes 2010 m. Rokiškio rajono savivaldybėje kraujotakos sistemos ligomis daugiausia sirgo 65 metų ir vyresni asmenys. Palyginti su 2009 m., asmenų, sergančių kraujo sistemos ligomis, skaičius 2010 m. padaugėjo 18-44 amžiaus grupėje. (žr. 74 lentelę).

Amžiaus grupės	2007m.		2008m.		2009m.		2010m.	
	Abs. sk.*	1000 gyv.	Abs. sk.*	1000 gyv.	Abs. sk.*	1000 gyv.	Abs. sk.*	1000 gyv.
0-17	207	26.23	213	28.07	197	27.14	164	24.4
18-44	706	51.37	769	56.54	809	60.25	2124	159.8
45-64	2672	277.11	2956	307.51	3008	313.96	895	92,7
65+	5133	629.24	5449	667.82	5507	681.72	6043	759.4

74 lentelė. Kraujotakos sistemos ligomis sergantys asmenys pagal amžiaus grupes 1 tūkst. gyventojų

* Rokiškio rajono savivaldybės visuomenės sveikatos biuro išvestinis rodiklis
(Šaltinis: Higienos instituto Sveikatos informacijos centras)

Bendras sergamumas kvėpavimo sistemos ligomis Rokiškio rajono savivaldybėje 2010 m., palyginti su 2009 m., sumažėjo 12 procentu. (žr. 75 lentelę).

	2007m.	2008m.	2009m.	2010m.
--	--------	--------	--------	--------

	Abs. sk.	1000 gyv.	Abs. Sk.	1000 gyv.	Abs. sk.	1000 gyv.	Abs. sk.	1000 gyv.
Lietuvos Respublika	1471576	434,75	1283457	381,26	1368199	409,7	1219031	370,9
Panevėžio apskritis	126343	440,04	107598	380,3	111692	399,1	96089	349,5
Rokiškio rajono sav	16929	429,12	13346	345,4	12988	341,1	11404	305,4

75 lentelė. Bendrasis sergamumas kvėpavimo sistemos ligomis 1 tūkst. gyventojų
(Šaltinis: Higienos instituto Sveikatos informacijos centras)

Pagal amžiaus grupes 2010 m. Rokiškio rajono savivaldybėje kvėpavimo sistemos ligos dažniausios tarp 0–17 metų amžiaus grupės asmenų. 2010 m., palyginti su 2009 m., sergančių asmenų mažėjo 45-64 ir daugėjo 65 ir vyresnio amžiaus grupėse (žr. 76 lentelę).

Amžiaus grupės	2007m.		2008m.		2009m.		2010m.	
	Abs. sk.*	1000 gyv.	Abs. sk.*	1000 gyv.	Abs. sk.*	1000 gyv.	Abs. sk.*	1000 gyv.
0-17	4579	578,9	3868	510,87	3823	527,63	3565	530,8
18-44	2988	217,47	2420	178,04	2352	175,07	1787	134,5
45-64	1794	186,02	1429	148,7	1473	153,7	890	92,2
65+	1654	202,72	1344	164,68	1398	173,11	1429	179,6

76 lentelė. Kvėpavimo sistemos ligomis sergantys asmenys pagal amžiaus grupes 1 tūkst. gyventojų

* Rokiškio rajono savivaldybės visuomenės sveikatos biuro išvestinis rodiklis
(Šaltinis: Higienos instituto Sveikatos informacijos centras)

2010 m. Rokiškio rajono savivaldybėje gyventojų bendrasis sergamumas virškinimo sistemos ligomis, palyginti su 2009 m., sumažėjo 4,5 procento. 2010 m Rokiškio rajono savivaldybėje šių ligų rodikliai buvo didesni už šalies vidurkį 50 proc. (žr. 77 lentelę).

	2007m.		2008m.		2009m.		2010m.	
	Abs. sk.*	1000 gyv.	Abs. sk.*	1000 gyv.	Abs. sk.*	1000 gyv.	Abs. sk.*	1000 gyv.
Lietuvos Respublika	286395	84,61	311422	92,51	301359	90,2	303659	92,4
Panevėžio apskritis	30182	105,12	32719	115,7	31746	113,4	32190	117,2
Rokiškio rajono sav	4795	121,55	5557	143,8	5176	135,9	4843	129,7

77 lentelė. Bendrasis sergamumas virškinimo sistemos ligomis 1 tūkst. gyventojų

* Rokiškio rajono savivaldybės visuomenės sveikatos biuro išvestinis rodiklis
(Šaltinis: Higienos instituto Sveikatos informacijos centras)

Pagal amžiaus grupes 2009 m. Rokiškio rajono savivaldybėje virškinimo sistemos ligomis daugiausia sirgo 65+ amžiaus grupės asmenys. Šioje amžiaus grupėje 2010 m., palyginti su 2009 m., sergančių šiomis ligomis asmenų daugėjo. (žr. 78 lentelę).

Amžiaus	2007m.	2008m.	2009m.	2010m.
---------	--------	--------	--------	--------

grupės	Abs. sk.*	1000 gyv.	Abs. sk.*	1000 gyv.	Abs. sk.*	1000 gyv.	Abs. sk.*	1000 gyv.
0-17	984	124.41	1072	141.58	1055	145.58	912	135.8
18-44	974	70.9	992	72.96	930	69.24	1124	84.6
45-64	1060	109.89	1140	118.58	1103	115.12	616	63.8
65+	1053	129.06	1259	154.33	1102	136.44	1220	153.4

78 lentelė. Virškinimo sistemos ligomis sergantys asmenys pagal amžiaus grupes 1 tūkst. gyventojų

* Rokiškio rajono savivaldybės visuomenės sveikatos biuro išvestinis rodiklis (Šaltinis: Higienos instituto Sveikatos informacijos centras)

2010 m. Rokiškio rajono savivaldybėje gyventojų bendrasis sergamumas akių ligomis, palyginti su 2009 m., sumažėjo 14 procento. 2010 m Rokiškio rajono savivaldybėje šių ligų rodikliai buvo 18 procento didesni už šalies rodiklio vidurkį (žr. 79 lentelę).

	2007m.		2008m.		2009m.		2010m.	
	Abs. sk.*	1000 gyv.	Abs. sk.*	1000 gyv.	Abs. Sk.*	1000 gyv.	Abs. sk.*	1000 gyv.
Lietuvos Respublika	468873	138,52	474825	141,05	486078	145.6	511574	155,6
Panevėžio apskritis	50455	175.73	50284	177.8	49675	177.5	49986	182
Rokiškio rajono sav	8100	205.31	7967	206.2	6556	172.2	5637	150,9

79 lentelė. Bendrasis sergamumas akių ligomis 1 tūkst. gyventojų

* Rokiškio rajono savivaldybės visuomenės sveikatos biuro išvestinis rodiklis (Šaltinis: Higienos instituto Sveikatos informacijos centras)

Rokiškio rajono savivaldybėje 2010 m. gyventojų bendrasis sergamumas ausų ligomis, palyginti su 2009 m., padidėjo 12 procento (žr. 80 lentelę).

	2007m.		2008m.		2009m.		2010m.	
	Abs. sk.*	1000 gyv.	Abs. sk.*	1000 gyv.	Abs. sk.*	1000 gyv.	Abs. sk.*	1000 gyv.
Lietuvos Respublika	179263	52,96	171179	50,85	167853	50.3	184826	56,2
Panevėžio apskritis	16877	58.78	15281	54	14329	51.2	15837	57,7
Rokiškio rajono sav	2195	55.65	2180	56.4	1932	50.7	2165	58

80 lentelė. Bendrasis sergamumas ausų ligomis 1 tūkst. gyventojų

* Rokiškio rajono savivaldybės visuomenės sveikatos biuro išvestinis rodiklis (Šaltinis: Higienos instituto Sveikatos informacijos centras)

2010 m. Rokiškio rajono savivaldybės gyventojų bendrasis sergamumas odos ir poodžio ligomis, palyginti su 2009 m., sumažėjo 6,4 procentais. 2010 m. Rokiškio rajono savivaldybėje šių ligų rodiklis buvo didesnis už šalies vidurkį 22 proc. (žr. 81 lentelę).

	2007m.		2008m.		2009m.		2010m.	
	Abs. sk.*	1000 gyv.	Abs. sk.*	1000 gyv.	Abs. sk.*	1000 gyv.	Abs. sk.*	1000 gyv.
Lietuvos Respublika	273431	80,78	268703	79,82	265320	79,5	272075	82,8
Panevėžio apskritis	24399	84,98	23792	84,1	23518	84	23025	83,8
Rokiškio rajono sav	4093	103,74	3877	100,3	3691	96,9	3452	92,4

81 lentelė. Bendrasis sergamumas odos ir poodžio ligomis 1 tūkst. gyventojų
* Rokiškio rajono savivaldybės visuomenės sveikatos biuro išvestinis rodiklis
(Šaltinis: Higienos instituto Sveikatos informacijos centras)

Rokiškio rajono savivaldybėje 2010 m. gyventojų bendrasis sergamumas jungiamojo audinio ir skeleto-raumenų ligomis, palyginti su 2009 m., sumažėjo 5,8 procento. 2010 m. Rokiškio rajono savivaldybėje šių ligų rodiklis buvo 48 procento didesnis už šalies vidurkį (žr. 82 lentelę).

	2007m.		2008m.		2009m.		2010m.	
	Abs. sk.*	1000 gyv.	Abs. sk.*	1000 gyv.	Abs. sk.*	1000 gyv.	Abs. Sk.	1000 gyv.
Lietuvos Respublika	586870	173,38	619612	184,06	596391	178,6	588021	178,2
Panevėžio apskritis	62916	219,13	65392	231,3	62563	223,6	59667	217,3
Rokiškio rajono sav	10474	265,5	10834	280,4	10109	265,5	9335	250

82 lentelė. Bendrasis sergamumas jungiamojo audinio ir skeleto-raumenų sistemos ligomis 1 tūkst. gyventojų
* Rokiškio rajono savivaldybės visuomenės sveikatos biuro išvestinis rodiklis
(Šaltinis: Higienos instituto Sveikatos informacijos centras)

2010 m. Rokiškio rajono savivaldybėje gyventojų bendrasis sergamumas urogenitalinės sistemos ligomis, palyginti su 2009 m., sumažėjo 1 procentu (žr. 83 lentelę).

	2007m.		2008m.		2009m.		2010m.	
	Abs. sk.*	1000 gyv.	Abs. sk.*	1000 gyv.	Abs. sk.*	1000 gyv.	Abs. sk.	1000 gyv.
Lietuvos Respublika	374165	110,54	390228	115,92	394529	118,1	398492	121,2
Panevėžio apskritis	34368	119,7	35369	125,1	36551	130,6	38640	140,7
Rokiškio rajono sav	4363	110,6	4746	122,8	4446	116,8	4315	115,5

83 lentelė. Bendrasis sergamumas urogenitalinės sistemos ligomis 1 tūkst. gyventojų
* Rokiškio rajono savivaldybės visuomenės sveikatos biuro išvestinis rodiklis
(Šaltinis: Higienos instituto Sveikatos informacijos centras)

2010 m. Rokiškio rajono savivaldybėje gyventojų bendrasis sergamumas įgimtomis formavimosi ydomis, deformacijomis ir chromosomų anomalijomis, palyginti su 2009 m., padidėjo 4,3 procento. 2010 m. Rokiškio rajono savivaldybėje šių ligų rodikliai buvo mažesni už Lietuvos rodiklį (žr. 84 lentelę).

	2007m.		2008m.		2009m.		2010m.	
	Abs. sk.	1000 gyv.	Abs. sk.	1000 gyv.	Abs. Sk.	1000 gyv.	Abs. sk.	1000 gyv.
Lietuvos Respublika	41193	12.17	46078	13.72	48734	14.59	50909	15.5
Panevėžio apskritis	3296	11.48	3865	13.67	4380	15.65	4843	17.6
Rokiškio rajono sav	391	9.9	464	12.01	460	12.08	480	12.9

84 lentelė. Bendrasis sergamumas įgimtomis formavimosi ydomis, deformacijomis ir chromosomų anomalijomis 1 tūkst. gyventojų

(Šaltinis: Higienos instituto Sveikatos informacijos centras)

Analizuojant vaikų sergamumo įvairiomis ligomis struktūrą, didžiausias sergamumas Rokiškio rajono savivaldybėje 2010 m. stebimas kvėpavimo sistemos ligomis. Antroje vietoje atsidūrė vaikų sergamumas virškinimo sistemos ligomis, o trečioje - infekcinėmis ir parazitinėmis ligomis. 2010 m., palyginti su 2009 m., Rokiškio rajono savivaldybėje išaugo vaikų sergamumas psichikos sutrikimais ir elgesio ir nervų sistemos ligomis (žr. 85 lentelę).

	2007m.		2008m.		2009m.		2010m.	
	Abs. Sk.*	1000 vaikų	Abs. Sk.*	1000 vaikų	Abs. sk.*	1000 vaikų	Abs. sk.*	1000 vaikų
Sergamumas kvėpavimo sistemos ligos	4578	578.9	3868	510.87	3823	527.63	3565	530,8
Sergamumas infekcinės ir parazitinės ligos	841	106.32	875	115.54	770	106.29	820	122.1
Sergamumas virškinimo sistemos ligos	984	124.41	1072	141.58	1055	145.58	912	135,8
Sergamumas psichikos ir elgesio sutrikimai	438	55.42	477	63.03	427	58.94	479	71,3
Sergamumas kraujotakos sistemos ligos	207	26.23	213	28.07	197	27.14	164	24,4
Sergamumas nervų sistemos ligos	320	40.44	325	42.92	284	39.15	367	54,7

85 lentelė. 0-17 m. vaikų sergamumo struktūra 1 tūkst. gyventojų

* Rokiškio rajono savivaldybės visuomenės sveikatos biuro išvestinis rodiklis

(Šaltinis: Higienos instituto Sveikatos informacijos centras)

2010 m. vaikų turinčių regėjimo sutrikimų, Rokiškio rajono savivaldybėje, palyginti su 2009 m., sumažėjo apie 5 procentus (žr. 86 lentelę).

	2007m.		2008m.		2009m.		2010m.	
	Abs. sk.*	1000 gyv.	Abs. sk.*	1000 gyv.	Abs. sk.*	1000 gyv.	Abs. sk.*	1000 gyv.
Lietuvos Respublika	87587	14	94283	15,6	97996	16,7	101016	17,9
Panevėžio apskritis	9316	17,6	8882	17,6	9250	19,2	8906	15,9
Rokiškio rajono sav	1064	15,6	1059	16,4	990	16,3	881	15,5

86 lentelė. 0-17 m. vaikų, turinčių regėjimo sutrikimų 1 tūkst. gyventojų
* nuo vaikų, apsilankiusių ambulatorinėse sveikatos priežiūros įstaigose
(Šaltinis: Higienos instituto Sveikatos informacijos centras)

2010 m. vaikų, turinčių klausos defektų, Rokiškio rajono savivaldybėje, palyginti su 2009 m., šiek tiek padidėjo. 2009 m. šiuos defektus turėjo 17 vaikų (0,3 proc., žr. 87 lentelę).

	2007m.		2008m.		2009m.		2010m.	
	Abs. sk.	%*	Abs. sk.	%*	Abs. sk.	%*	Abs. sk.	%*
Lietuvos Respublika	1328	0,2	1239	0,2	1180	0,2	1343	0,2
Panevėžio apskritis	136	0,3	129	0,3	101	0,2	106	0,2
Rokiškio rajono sav.	17	0,2	19	0,3	15	0,2	17	0,3

87 lentelė. 0-17 m. vaikų, turinčių klausos defektų
* nuo vaikų, apsilankiusių ambulatorinėse sveikatos priežiūros įstaigose
(Šaltinis: Higienos instituto Sveikatos informacijos centras)

Vaikų, turinčių kalbos sutrikimų, skaičius Rokiškio rajono savivaldybėje 2010 m., palyginti su 2009 m., išaugo 2 vaikais, o, palyginti su 2007 metais, sumažėjo. 2009 m. sudarė 0,1 procentą iš visų apsilankiusių sveikatos priežiūros įstaigose (žr. 88 lentelę).

	2007m.		2008m.		2009m.		2010m.	
	Abs. sk.	%*	Abs. sk.	%*	Abs. sk.	%*	Abs. sk.	%*
Lietuvos Respublika	1226	0,2	1299	0,2	1488	0,3	1381	0,2
Panevėžio apskritis	191	0,4	161	0,3	185	0,4	185	0,4
Rokiškio rajono sav.	7	0,1	4	0,1	5	0,1	7	0,1

88 lentelė. 0-17 m. vaikų, turinčių kalbos sutrikimų
* nuo vaikų, apsilankiusių ambulatorinėse sveikatos priežiūros įstaigose
(Šaltinis: Higienos instituto Sveikatos informacijos centras)

2010 m. vaikų, sergančių skolioze, rodiklis Rokiškio rajono savivaldybėje, palyginti su 2009 m., sumažėjo 13 procentus iš visų apsilankiusių ambulatorinėse sveikatos priežiūros įstaigose. Jis yra 3 kartus mažesnis už šalies rodiklį (žr. 89 lentelę).

	2007m.		2008m.		2009m.		2010m.	
	Abs. sk.	%*	Abs. sk.	%*	Abs. sk.	%*	Abs. sk.	%*
Lietuvos Respublika	18318	2,9	18064	3	16963	2,9	15722	2,8
Panevėžio apskritis	732	1,4	729	1,4	658	1,4	583	1,3
Rokiškio rajono sav.	57	0,8	60	0,9	52	0,9	45	0,8

89 lentelė. 0-17 m. vaikų, sergančių skolioze
* nuo vaikų, apsilankiusių ambulatorinėse sveikatos priežiūros įstaigose
(Šaltinis: Higienos instituto Sveikatos informacijos centras).

Nemažą dalį tarp vaikų sudaro vaikai, turintys nenormalią laikyseną. 2010 m. šis rodiklis Rokiškio rajono savivaldybėje padidėjo 42,3 procento. Jis beveik 6 kartus mažesnis už šalies vidurkį (žr. 90 lentelę).

	2007m.		2008m.		2009m.		2010m.	
	Abs. sk.	%*	Abs. Sk.	%*	Abs. sk.	%*	Abs. sk.	%*
Lietuvos Respublika	18179	2,9	17835	2,9	18202	3,1	17925	3,2
Panevėžio apskritis	4084	7,7	4235	8,4	4218	8,7	4223	9,2
Rokiškio rajono sav	34	0,5	29	0,4	26	0,4	37	0,7

90 lentelė. 0-17 m. vaikų, turinčių nenormalią laikyseną

* nuo vaikų, apsilankiusių ambulatorinėse sveikatos priežiūros įstaigose
(Šaltinis: Higienos instituto Sveikatos informacijos centras)

2009 m. Rokiškio rajono savivaldybėje traumų, apsinuodijimų ir kt. išorinių priežasčių padarinių atvejų buvo tik 6 procentais mažiau nei 2008 m. Šis rodiklis 11 proc. viršija šalies rodiklį. 2010 m. Rokiškio rajono savivaldybėje traumų, apsinuodijimų ir kt. išorinių priežasčių padarinių atvejų padidėjo 3 procentais (žr. 91 lentelę).

	2007m.		2008m.		2009m.		2010m.	
	Abs. sk.*	1000 gyv.	Abs. Sk.*	1000 gyv.	Abs. sk.*	1000 gyv.	Abs. sk.*	1000 gyv.
Lietuvos Respublika	323053	95,44	316034	93,88	292137	87,48	312994	95,2
Panevėžio apskritis	25327	88,21	25799	91,25	25004	89,35	25793	93,9
Rokiškio rajono sav	3962	100,42	3996	103,42	3699	97,15	3811	102

91 lentelė. Traumos, apsinuodijimai ir kt. išorinių priežasčių padariniai 1000 gyv.

* Rokiškio rajono savivaldybės visuomenės sveikatos biuro išvestinis rodiklis
(Šaltinis: Higienos instituto Sveikatos informacijos centras)

2010 m. Rokiškio rajono savivaldybėje galvos sužalojimų atvejų, palyginti su 2009 m., pakito nežymiai (žr. 92 lentelę).

	2007m.		2008m.		2009m.		2010m.	
	Abs. Sk.*	1000 gyv.	Abs. sk.*	1000 gyv.	Abs. sk.*	1000 gyv.	Abs. sk.*	1000 gyv.
Lietuvos Respublika	48742	14,4	44941	13,35	40065	12,0	41727	12,7
Panevėžio apskritis	3968	13,82	3724	13,17	3489	12,5	3389	12,3
Rokiškio rajono sav	528	13,39	569	14,73	467	12,3	459	12,3

92 lentelė. Galvos sužalojimai 1 tūkst. gyventojų

* Rokiškio rajono savivaldybės visuomenės sveikatos biuro išvestinis rodiklis
(Šaltinis: Higienos instituto Sveikatos informacijos centras)

2010 m. Rokiškio rajono savivaldybėje buvo užregistruota 2 intrakranijiniai sužalojimai 1 tūkst. gyventojų. Šis rodiklis yra 37 procento didesnis už šalies rodiklį (žr. 93 lentelę).

	2007m.		2008m.		2009m.		2010m.	
	Abs. Sk.*	1000 gyv.	Abs. sk.*	1000 gyv.	Abs. Sk.*	1000 gyv.	Abs. sk.*	1000 gyv.
Lietuvos Respublika	-	-	6344	1,9	5451	1,6	5667	1,7
Panevėžio apskritis	-	-	501	1,8	431	1,5	433	1,6
Rokiškio rajono sav	-	-	122	3,2	82	2,2	76	2

93 lentelė. Intrakranijinis sužalojimas 1 tūkst. gyventojų

* Rokiškio rajono savivaldybės visuomenės sveikatos biuro išvestinis rodiklis
(Šaltinis: Higienos instituto Sveikatos informacijos centras)

2010 m. Rokiškio rajono savivaldybėje buvo užregistruota 2,6 pilvo, juosmens ir dubens sužalojimai 1 tūkst. gyventojų. Šis skaičius 4 procentais buvo mažesnis už Lietuvos rodiklį (žr. 94 lentelę).

	2007m.		2008m.		2009m.		2010m.	
	Abs. sk.*	1000 gyv.	Abs. sk.*	1000 gyv.	Abs. Sk.*	1000 gyv.	Abs. sk.*	1000 gyv.
Lietuvos Respublika	-	-	-	-	7093	2,1	7486	2,3
Panevėžio apskritis	-	-	-	-	636	2,3	622	2,3
Rokiškio rajono sav	-	-	-	-	77	2,0	97	2,6

94 lentelė. Pilvo, juosmens ir dubens sužalojimai 1 tūkst. gyventojų

* Rokiškio rajono savivaldybės visuomenės sveikatos biuro išvestinis rodiklis
(Šaltinis: Higienos instituto Sveikatos informacijos centras)

2010 m. Rokiškio rajono savivaldybėje buvo 7,3 atvejai 1 tūkst. gyventojų, kuriems buvo pečių lanko ir rankos lūžimai. Tai 12 procentu mažiau nei 2009 m. (žr. 95 lentelę).

	2007m.		2008m.		2009m.		2010m.	
	Abs. sk.*	1000 gyv.	Abs. sk.*	1000 gyv.	Abs. Sk.*	1000 gyv.	Abs. sk.*	1000 gyv.
Lietuvos Respublika	31141	9,2	31442	9,34	29640	8,88	30499	9,3
Panevėžio apskritis	2260	7,87	2460	8,7	2378	8,5	2366	8,6
Rokiškio rajono sav	301	7,63	348	9,01	316	8,3	272	7,3

95 lentelė. Pečių lanko ir rankos lūžimai 1 tūkst. gyventojų

* Rokiškio rajono savivaldybės visuomenės sveikatos biuro išvestinis rodiklis
(Šaltinis: Higienos instituto Sveikatos informacijos centras)

2010 m. Rokiškio rajono savivaldybėje buvo registruota 5,5 atvejų 1 tūkst. gyventojų, kuriems buvo kojų lūžimai. Šis rodiklis 2010 m., palyginti su 2009 m., truputį išaugo, bet jis yra mažesnis nei 2008 metais (žr. 96 lentelę).

	2007m.		2008m.		2009m.		2010m.	
	Abs. sk.*	1000 gyv.	Abs. sk.*	1000 gyv.	Abs. Sk.*	1000 gyv.	Abs. sk.*	1000 gyv.

Lietuvos Respublika	19835	5,86	19323	5,74	18827	5,64	20316	6,2
Panevėžio apskritis	1421	4,95	1474	5,21	1518	5,42	1603	5,8
Rokiškio rajono sav	188	4,77	204	5,28	196	5,15	206	5,5

96 lentelė. Kojų lūžimai 1 tūkst. gyventojų

* Rokiškio rajono savivaldybės visuomenės sveikatos biuro išvestinis rodiklis
(Šaltinis: Higienos instituto Sveikatos informacijos centras)

Rokiškio rajono savivaldybėje 2010 m. buvo 0,5 atvejai 1 tūkst. gyventojų, kuriems buvo šlaunikaulio lūžimai. 2010 m. šis rodiklis, palyginti su 2009 m., 35,7 padidėjo procento (žr. 97 lentelę).

	2007m.		2008m.		2009m.		2010m.	
	Abs. sk.*	1000 gyv.	Abs. sk.*	1000 gyv.	Abs. sk.*	1000 gyv.	Abs. sk.*	1000 gyv.
Lietuvos Respublika	1625	0,48	1582	0,47	1723	0,52	2041	0,6
Panevėžio apskritis	121	0,42	115	0,41	131	0,47	164	0,6
Rokiškio rajono sav	9	0,23	7	0,18	14	0,37	19	0,5

97 lentelė. Šlaunikaulio lūžimai 1 tūkst. gyventojų

* Rokiškio rajono savivaldybės visuomenės sveikatos biuro išvestinis rodiklis
(Šaltinis: Higienos instituto Sveikatos informacijos centras)

2010 m. Rokiškio rajono savivaldybėje buvo 1,5 atvejo 1 tūkst. gyventojų gyventojų, kuriems buvo terminiai ir cheminiai nudegimai. Šis rodiklis 2010 m., palyginti su 2009 m., sumažėjo 30 procentų (žr. 98 lentelę).

	2007m.		2008m.		2009m.		2010m.	
	Abs. sk.*	1000 gyv.	Abs. sk.*	1000 gyv.	Abs. sk.*	1000 gyv.	Abs. sk.*	1000 gyv.
Lietuvos Respublika	6973	2,06	6430	1,91	5694	1,71	6163	1,9
Panevėžio apskritis	511	1,78	467	1,65	484	1,73	430	1,6
Rokiškio rajono sav	84	2,14	90	2,33	82	2,15	56	1,5

98 lentelė. Terminiai ir cheminiai nudegimai 1 tūkst. gyventojų

(Šaltinis: Higienos instituto Sveikatos informacijos centras)

Rokiškio rajono savivaldybėje 2010 m. buvo užregistruota 5,3 procento daugiau apsinuodijimų nei 2009 m. Pastaraisiais metais šis rodiklis didėja, be to, jis beveik 5 kartus viršija šalies rodiklį. (žr. 99 lentelę).

	2007m.		2008m.		2009m.		2010m.	
	Abs. sk.*	1000 gyv.	Abs. sk.*	1000 gyv.	Abs. sk.*	1000 gyv.	Abs. sk.*	1000 gyv.
Lietuvos Respublika	1692	0,5	1582	0,47	2013	0,6	2185	0,7
Panevėžio apskritis	241	0,84	265	0,94	272	0,97	281	1
Rokiškio rajono sav	89	2,25	91	2,36	113	2,97	119	3,2

99 lentelė. Apsinuodijimai 1 tūkst. gyventojų

* Rokiškio rajono savivaldybės visuomenės sveikatos biuro išvestinis rodiklis
(Šaltinis: Higienos instituto Sveikatos informacijos centras)

2010 m. Rokiškio rajono savivaldybėje užfiksuota 120 abortų, t.y. 28 abortu mažiau, palyginti su 2007 m. (žr. 100 lentelę).

	2007m.		2008m.		2009m.		2010m.	
	Abs. Sk.	1000 mot.*	Abs. sk.	1000 mot.*	Abs. sk.	1000 mot.*	Abs. sk.	1000 mot.*
Lietuvos Respublika	14667	8,11	14212	7,90	12790	7,14	11590	6,5
Panevėžio apskritis	1335	8,7	1149	7,56	969	6,45	1050	7,1
Rokiškio rajono sav	148	7,1	140	6,76	119	5,84	120	5,9

100 lentelė. Abortų skaičius 1 tūkst. moterų

* Rokiškio rajono savivaldybės visuomenės sveikatos biuro išvestinis rodiklis
(Šaltinis: Higienos instituto Sveikatos informacijos centras)

FIZINĖS APLINKOS VEIKSNIAI

Rokiškio rajono savivaldybėje nuolat vykdoma maudymosi vietų vandens kokybės stebėseną 3 vandens telkiniuose. 2009–2011 m. maudymosi vietose paimtų mėginių, viršijančių maudymosi sezonu galiojančias mikrobiologinių parametų normas, nenustatyta (žr. 101, 102 lenteles).

Maudymosi vietos pavadinimas	Bandinio ėmimo data	Mikrobiologiniai parametrai	Bandinio ėmimo data	Mikrobiologiniai parametrai	Bandinio ėmimo data	Mikrobiologiniai parametrai
Rokiškio ežeras	2009-05-12	Atitinka*	2010-05-19	Atitinka*	2011-05-23	Atitinka*
	2009-06-02	Atitinka*	2010-06-02	Atitinka*	2011-06-06	Atitinka*
	2009-07-01	Atitinka*	2010-06-16	Atitinka*	2011-06-27	Atitinka*
	2009-07-13	Atitinka*	2010-07-07	Atitinka*	2011-07-12	Atitinka*
	2009-07-30	Atitinka*	2010-07-21	Atitinka*	2011-07-26	Atitinka*
	2009-08-11	Atitinka*	2010-08-04	Atitinka*	2011-08-08	Atitinka*
	2009-08-25	Atitinka*	2010-08-18	Atitinka*	2011-08-23	Atitinka*
	2009-09-07	Atitinka*	2010-09-01	Atitinka*	2011-09-05	Atitinka*
Sartų ežeras	2009-05-12	Atitinka*	2010-05-19	Atitinka*	2011-05-23	Atitinka*
	2009-06-02	Atitinka*	2010-06-02	Atitinka*	2011-06-06	Atitinka*
	2009-07-01	Atitinka*	2010-06-16	Atitinka*	2011-06-27	Atitinka*
	2009-07-13	Atitinka*	2010-07-07	Atitinka*	2011-07-12	Atitinka*
	2009-07-30	Atitinka*	2010-07-21	Atitinka*	2011-07-26	Atitinka*
	2009-08-11	Atitinka*	2010-08-04	Atitinka*	2011-08-08	Atitinka*
	2009-08-25	Atitinka*	2010-08-18	Atitinka*	2011-08-23	Atitinka*
	2009-09-07	Atitinka*	2010-09-01	Atitinka*	2011-09-05	Atitinka*
Vyžuonos ežeras	2009-05-12	Atitinka*	2010-05-19	Atitinka*	2011-05-23	Atitinka*
	2009-06-02	Atitinka*	2010-06-02	Atitinka*	2011-06-06	Atitinka*

2009-07-01	Atitinka*	2010-06-16	Atitinka*	2011-06-27	Atitinka*
2009-07-13	Atitinka*	2010-07-07	Atitinka*	2011-07-12	Atitinka*
2009-07-30	Atitinka*	2010-07-21	Atitinka*	2011-07-26	Atitinka*
2009-08-11	Atitinka*	2010-08-04	Atitinka*	2011-08-08	Atitinka*
2009-08-25	Atitinka*	2010-08-18	Atitinka*	2011-08-23	Atitinka*
2009-09-07	Atitinka*	2010-09-01	Atitinka*	2011-09-05	Atitinka*

101 lentelė. Informacija apie maudyklų mėginių tyrimo rezultatus

* maudymosi vietų vandens kokybės rezultatų atitikimas Lietuvos higienos normos

HN 92:2007 reikalavimams.

(Šaltinis: Sveikatos mokymų ir ligų prevencijos centras)

	2007m.	2008m.	2009m.	2010m.
Rokiškio rajono sav.	3	3	3	3

102 lentelė. Stebimų ir nuolat kontroliuojamų maudyklų dalis

(Šaltinis: Higienos institutas)

Rokiškio rajono savivaldybėje aplinkos oro užterštumas kietosiomis dalėlėmis (KD₁₀), azoto dioksidu (NO₂), sieros dioksidu (SO₂) bei ozonu O₃ leidžiamų normų viršijimo rodikliai nėra tiriami ir nerenkami.

Rokiškio rajono savivaldybėje 2011 m. buvo vykdoma triukšmo lygio stebėseną tam tikruose tipiniuose taškuose. (žr. 119 lentelę).

SVEIKATOS PRIEŽIŪROS SISTEMOS RAIDA

Gydytojų, dirbančių Rokiškio rajono savivaldybėje, skaičius nuo 2007 m. iki 2010 m. beveik nesikeitė. 2010 metais dirbo 24,1 gydytojo 10 tūkst. gyventojų. Šis rodiklis yra 35 procento mažesnis už šalies rodiklį (žr. 103 lentelę).

	2007m.		2008m.		2009m.		2010m.	
	Abs. sk.	10000 gyv.	Abs. sk.	10000 gyv.	Abs. sk.	10000 gyv.	Abs. sk.	10000 gyv.
Lietuvos Respublika	11627	34,35	12097	36,11	12139	36,52	13203	40,7
Panevėžio apskritis	793	27,62	798	28,09	761	27,04	728	26,9
Rokiškio rajono sav.	91	23,11	92	23,74	91	23,80	89	24,1

103 lentelė. Gydytojų skaičius 10 tūkst. gyventojų

Šaltinis: Higienos instituto Sveikatos informacijos centras)

Rokiškio rajono savivaldybėje, skirtingai negu Lietuvoje, šeimos gydytojų skaičius mažėja. 2009 m. Rokiškio rajono savivaldybėje dirbo 20 procentų mažiau gydytojų, palyginti su 2008 m. (žr. 104 lentelę).

	2007m.		2008m.		2009m.		2010m.	
	Abs. sk.*	10000 gyv.	Abs. Sk.*	10000 gyv.	Abs. sk.*	10000 gyv.	Abs. sk.*	10000 gyv.
Lietuvos Respublika	1780	5,26	1831	5,44	1838	5,52	1849	5,70
Panevėžio apskritis	133	4,64	134	4,73	122	4,35	130	4,73

Rokiškio rajono sav	8	2,05	10	2,61	8	2,12	8	2,12
----------------------------	---	------	----	------	---	------	---	------

104 lentelė. Šeimos gydytojų skaičius 10 tūkst. gyventojų

*Rokiškio rajono savivaldybės visuomenės sveikatos biuro išvestinis rodiklis

(Šaltinis: Higienos instituto Sveikatos informacijos centras)

Rokiškio rajono savivaldybėje 2010 m. dirbo 16 odontologų. Tai yra 3 odontologais daugiau negu 2008 m. Analizuojant odontologų pasiskirstymą 10 tūkst. gyventojų, stebima, kad Rokiškio rajono savivaldybėje yra 36,8 procento mažiau dirbančių odontologų, palyginti su šalies rodiklio vidurkiu (žr. 105 lentelę).

	2007m.		2008m.		2009m.		2010m.	
	Abs. sk.	10000 gyv.	Abs. Sk.	10000 gyv.	Abs. sk.	10000 gyv.	Abs. sk.	10000 gyv.
Lietuvos Respublika	2381	6,48	1992	5,95	2241	6,69	2529	7,8
Panevėžio apskritis	154	5,35	138	4,87	154	5,46	163	6,0
Rokiškio rajono sav	16	4,11	13	3,39	16	4,23	16	4,3

105 lentelė. Odontologų skaičius 10 tūkst. gyventojų

(Šaltinis: Higienos instituto Sveikatos informacijos centras)

Dirbančių specialistų su medicinos išsilavinimu (ne gydytojų) rodiklis 2007-2010 metais keitėsi labai nežymiai. 2010 metais specialistų rodiklis yra 108,0 10 tūkst. gyventojų, t.y. (400 dirbantys specialistai su medicininio išsilavinimu). Palyginti su Lietuvos vidurkiu, Rokiškio rajono savivaldybėje šių darbuotojų skaičius 2009 m. buvo 22,3 procento didesnis (žr. 106 lentelę).

	2007m.	2008m.	2009m.	2010m.
Lietuvos Respublika	91,96	91,8	91	95,2
Panevėžio apskritis	97,31	96,96	95,5	96,0
Rokiškio rajono sav.	113,5	111,4	111,3	108,0

106 lentelė. Specialistų su aukštesniu ir aukštesniu medicinos išsilavinimu (ne gydytojų) skaičius 10 tūkst. gyventojų

(Šaltinis: Higienos instituto Sveikatos informacijos centras)

Slaugytojų skaičius (įskaitant akušerius) 2010 m. Rokiškio rajono savivaldybėje buvo 339, t.y. 7,8 procento slaugytojų mažiau nei 2009 m. (žr. 107 lentelę).

	2007m.		2008m.		2009m.		2010m.	
	Abs. sk.	10000 gyv.	Abs. Sk.	10000 gyv.	Abs. sk.	10000 gyv.	Abs. sk.	10000 gyv.
Lietuvos Respublika	23752	71,02	24023	71,71	23440	70,4	23843	73,5
Panevėžio apskritis	2223	77,44	2213	77,87	2137	76,0	2059	76,0
Rokiškio rajono sav	382	96,82	381	97,81	368	95,99	339	91,9

107 lentelė. Slaugytojų (įsk. akušerius) skaičius

(Šaltinis: Higienos instituto Sveikatos informacijos centras)

Rokiškio rajono savivaldybėje stacionaro lovų skaičius nuo 2008 m. iki 2010 m. išliko nepakitęs. Palyginti su Lietuvos rodikliu, Rokiškio rajono savivaldybėje rodiklis buvo 74 procento didesnis (žr. 108 lentelę).

	2007m.		2008m.		2009m.		2010m.	
	Abs. sk.	10000 gyv.	Abs. Sk.	10000 gyv.	Abs. sk.	10000 gyv.	Abs. sk.	10000 gyv.
Lietuvos Respublika	27476	81,62	27093	80,88	27155	81,57	26804	82,61
Panevėžio apskritis	2409	83,91	2423	85,26	2318	83,25	2310	85,31
Rokiškio rajono sav	517	130,98	538	138,24	530	140,16	530	143,72

108 lentelė. Bendras lovų skaičius stacionaruose 10 tūkst. gyventojų
(Šaltinis: Higienos instituto Sveikatos informacijos centras)

Hospitalizuotų asmenų skaičius 2010 m. Rokiškio rajono savivaldybėje sudarė 292 1 tūkst. gyventojų ir tai yra 5,8 procento mažiau, palyginti su 2009 m. Šis skaičius 24 procentais buvo didesnis už Lietuvos vidurkį (žr. 109 lentelę).

	2007m.		2008m.		2009m.		2010m.	
	Abs. sk.	1000 gyv.	Abs. sk.	1000 Gyv.	Abs. sk.	1000 gyv.	Abs. sk.	1000 gyv.
Lietuvos Respublika	793572	235,09	803979	239,41	811398	242,97	819923	249,5
Panevėžio apskritis	73646	256,50	74736	262,94	74692	265,57	72271	263,2
Rokiškio rajono sav	10962	277,87	11186	287,28	11572	301,84	10893	291,7

109 lentelė. Hospitalizuotų asmenų skaičius 1000 gyv.
(Šaltinis: Higienos instituto Sveikatos informacijos centras)

Analizuojant stacionarų lovų veiklos rodiklius, stebima, kad didžiausias lovos funkcionavimas (dienomis) Rokiškio rajono savivaldybėje buvo 2007 m. (358,79 dienos). Šis rodiklis viršijo Lietuvos vidurkį. Vidutinė gulėjimo stacionare trukmė (dienomis) 2010 m. Rokiškio rajono savivaldybėje buvo 2,45 karto ilgesnė, palyginti su šalies rodikliu (22,38 dienos). Lovos apyvarta Rokiškio rajono savivaldybėje buvo beveik 2 kartus mažesnė, palyginti su šalies rodikliu (žr. 110 lentelę).

	2007m.		2008m.		2009m.		2010m.	
	Abs. sk.	1 gyv.	Abs. sk.	1 gyv.	Abs. sk.	1 gyv.	Abs. sk.	1 gyv.
Lietuvos Respublika	22931000	6.42	21952540	6.54	21792974	6.53	21792474	6.53
Panevėžio apskritis	1783008	6.21	1782153	6.27	1765672	6.31	1774570	6.32
Rokiškio rajono sav	256431	6.5	251143	6.45	238376	6.26	233376	6.24

110 lentelė. Stacionarų lovų veiklos pagrindiniai rodikliai 1 gyv.
(Šaltinis: Higienos instituto Sveikatos informacijos centras)

Analizuojant Rokiškio rajono savivaldybės gyventojų apsilankymus pas šeimos gydytojus, matyti, kad nuo 2009 m. iki 2010 m. šis rodiklis išaugo 1 procentu, tačiau 2,6 karto yra mažesnis už Lietuvos vidurkį (žr. 111 lentelę).

	2007m.	2008m.	2009m.	2010m.
Lietuvos Respublika	264.88	274.6	276.3	273,28
Panevėžio apskritis	242.03	247.78	249.6	251,4
Rokiškio rajono sav	96.99	95.99	102.96	103,2

111 lentelė. Apsilankymai pas šeimos gydytoją 100-ui gyventojų
(Šaltinis: Higienos instituto Sveikatos informacijos centras)

Apsilankymų pas odontologą, Rokiškio rajono pirminės sveikatos priežiūros centro duomenimis, 2010 m. buvo 1701 apsilankymais daugiau, palyginti su 2009 m. (žr. 112 lentelę).

	2007m.		2008m.		2009m.		2010m.	
	Abs. sk.	1 gyv.	Abs. sk.	1 gyv.	Abs. sk.	1 gyv.	Abs. sk.	1 gyv.
Lietuvos Respublika	3575657	1,06	3082017	0,92	3129525	0,94	3288863	1,00
Rokiškio rajono sav	40250	1,03	25274	0,65	30099	0,79	28398	0,76

112 lentelė. Apsilankymų pas odontologą skaičius 1 gyventojui
(Šaltinis: Higienos instituto Sveikatos informacijos centras)

Savivaldybės gyventojai 2010 m. į Rokiškio rajono greitosios medicinos pagalbos (GMP) stotį kreipėsi 6626 kartą. 2010 m. 1 tūkst. gyventojų teko 177,4 GMP paslaugos (dėl nelaimingų atsitikimų, ūmių susirgimų, gimdyvių ir ligonių pervežimo, ir kt.). 2010 m., palyginti su 2009 m., GMP suteiktų paslaugų skaičius sumažėjo 4,2 procento. GMP rodikliai 2007–2010 m. neviršijo Lietuvos rodiklių (žr. 113 lentelę).

	2007m.		2008m.		2009m.		2010m.	
	Abs. sk.	1000 gyv.	Abs. sk.	1000 gyv.	Abs. sk.	1000 gyv.	Abs. sk.	1000 gyv.
Lietuvos Respublika	729698	216,17	641398	191	609829	182,6	625224	190,2
Panevėžio apskritis	70195	244,48	62965	222,7	58671	209,66	59185	215,5
Rokiškio rajono sav	7829	198,45	7295	188,8	6923	181,82	6626	177,4

113 lentelė. Suteiktų greitosios medicinos pagalbos paslaugų apimtys 1 tūkst. gyventojų

(Šaltinis: Higienos instituto Sveikatos informacijos centras)

2010 m., kaip ir 2009 m., didžioji GMP suteiktų paslaugų dalis atiteko asmenims, kurie kreipėsi dėl ūmių susirgimų būklės (75 proc.), taip pat nemažą GMP iškvietimų dalį 2010 m. sudarė gimdyvių ir ligonių pervežimai bei dėl nelaimingų atsitikimų suteiktos pagalbos atvejai (atitinkamai 9,6 proc. ir 13,8 proc., žr. 114 lentelę).

114 lentelė. Suteiktų greitosios medicinos pagalbos paslaugų struktūra
(Šaltinis: Higienos instituto Sveikatos informacijos centras)

PAPILDYMAS

	2007	2008	2009
Lietuvos Respublika	9,8	9,6	9,1
Panevėžio apskritis	11,10	10,62	10,37
Rokiškio rajono sav.	10,6	9,8	9,5

115 lentelė. Vidutinė gulėjimo stacionare trukmė (dienomis) Rokiškio rajone (be psichiatrijos ligoninės)
(Šaltinis: Higienos instituto Sveikatos informacijos centras)

	2007m.		2008m.		2009m.		2010m.	
	Abs. sk.	10000 gyv.	Abs. Sk.	10000 gyv.	Abs. sk.	10000 gyv.	Abs. sk.	10000 gyv.
Lietuvos Respublika	27476	81,62	27093	80,88	27155	81,57	26804	82,61
Panevėžio apskritis	2409	83,91	2423	85,26	2318	83,25	2310	85,31
Rokiškio rajono sav.	170	43,1	190	48,8	190	49,5	190	50,2

116 lentelė. Bendras lovų skaičius stacionaruose 10000 gyv. Rokiškio rajone (be psichiatrijos ligoninės)
(Šaltinis: Higienos instituto Sveikatos informacijos centras)

	2007m.		2008m.		2009m.		2010m.	
	Abs. sk.	1000 gyv.	Abs. sk.	1000 Gyv.	Abs. sk.	1000 gyv.	Abs. sk.	1000 gyv.
Lietuvos Respublika	793572	235,09	803979	239,41	811398	242,97	819923	249,5
Panevėžio apskritis	73646	256,50	74736	262,94	74692	265,57	72271	263,2
Rokiškio rajono sav.	9613	243,6	9754	250,5	9720	252,4	9441	249,6

117 lentelė. Hospitalizuotų asmenų skaičius 1000 gyv. Rokiškio rajone (be psichiatrijos ligoninės)
(Šaltinis: Higienos instituto Sveikatos informacijos centras)

	2007m.		2008m.		2009m.		2010m.	
	Abs. sk.	1 gyv.	Abs. sk.	1 gyv.	Abs. sk.	1 gyv.	Abs. sk.	1 gyv.
Lietuvos Respublika	22931000	6.42	21952540	6.54	21792974	6.53	21792474	6.53
Panevėžio apskritis	1783008	6.21	1782153	6.27	1765672	6.31	1774570	6.32
Rokiškio rajono sav.	119942	3,0	127930	3,2	112665	2,9	107665	2,8

118 lentelė. Stacionarų lovų veiklos pagrindiniai rodikliai 1 gyv. Rokiškio rajone (be psichiatrijos ligoninės)
(Šaltinis: Higienos instituto Sveikatos informacijos centras)

III. IŠVADOS

1. Demografinė situacija. 2010 m. Rokiškio rajono savivaldybėje gyveno 37 tūkst. 815 gyventojai, t.y. 1,3 procentais gyventojų mažiau, palyginti su 2009 m. Lyties skaičiaus pasiskirstymas Rokiškio rajono savivaldybėje rodo, kad 2010 m. savivaldybėje gyveno 14 procentais daugiau moterų (20 tūkst.119) nei vyrų (17 tūkst.696). 2010 m. didžiausią Rokiškio rajono savivaldybėje gyventojų dalį sudarė 18–44 metų gyventojai (35 proc.). Rokiškio rajono savivaldybėje 2010 m. buvo neigiamas natūralus gyventojų prieaugis (-6,7/1 tūkst. gyventojų). 2010 metais užregistruoti mažesni skirtumai tarp lyčių mirtingumo rodiklių (atitinkamai vyrų – 8,1/1 tūkst. ir moterų – 7,8/tūkst.). 2010 m. Rokiškio savivaldybėje nedarbo lygis siekė 15,7 procentus.

2. Mirtingumo rodikliai. Nagrinėjant mirties priežasčių struktūrą Rokiškio rajono savivaldybėje 2007–2010 m. daugiausia mirčių atvejų buvo užregistruota dėl kraujotakos sistemos ligų. 2010 m., palyginti su 2009 m., mirtingumo rodikliai dėl kraujotakos sistemos ligų sumažėjo 7,5 procentais. Antrą vietą savivaldybės mirties priežasčių struktūroje užimančių piktybinių navikų skaičius 2010 m., palyginti su 2009 m., sumažėjo 6,8 procentais.

3. Sveikatos rodikliai. Analizuojant bendrojo sergamumo situaciją paaiškėjo, kad daugiausia kraujotakos sistemos ligų, kurios sudaro 454,3 atv. 1 tūkst. gyventojų, tai yra 2010 metais beveik kas antras Rokiškio gyventojas sirgo šiomis ligomis. Kvėpavimo sistemos ligos užima antrą vietą sergamumo struktūroje. 2010 m. kas trečias Rokiškio gyventojas turėjo problemų su šia sistema 305,4 atv. 1 tūkst. gyventojų. Trečią vietą užima jungiamojo audinio ir skeleto – raumenų sistemos ligos, kuriomis iš 1 tūkst. gyventojų serga 250 Rokiškio gyventojai. Akių ligos yra ne ką mažiau svarbios nei anksčiau aptartos. Norint apsaugoti regėjimą, svarbu žinoti veiksnius, kurie silpnina arba visai sugadina jį. Vaikystėje ir ypač paauglystėje labai svarbu užkirsti kelią sutrikimų plitimui. Sergamumas akių ligomis sudaro 150,9 atv. iš 1 tūkst. gyventojų, tai yra beveik kas šeštas Rokiškio gyventojas serga šiomis ligomis. Pastebima, jog vis daugiau sergama endokrininėmis ligomis - 137,3 atv. 1 tūkst. gyventojų. Įvairūs endokrininiai sutrikimai daro didžiulę neigiamą įtaką psichikai, širdies bei apskritai viso organizmo veiklai. Endokrininės sistemos ligos Rokiškio rajono savivaldybėje nuo 2007 iki 2010 m. metų tendenciją didėti. Virškinimo, urogeninės sistemos, nervų sistemos ligų bendras sergamumas sudarė atitinkamai 129,7; 115,5; ir 92,4 atv. iš 1 tūkst. gyventojų.

4. Vaikų sveikatos rodikliai. Analizuojant vaikų sergamumo įvairiomis ligomis struktūrą, didžiausias sergamumas Rokiškio rajono savivaldybėje 2010 m. stebimas kvėpavimo sistemos ligomis. Antroje vietoje atsிடūrė vaikų sergamumas virškinimo sistemos ligomis, o trečioje - infekcinėmis ir parazitinėmis ligomis. 2010 m., palyginti su 2009 m., Rokiškio rajono savivaldybėje išaugo vaikų sergamumas psichikos sutrikimais ir elgesio ir nervų sistemos ligomis. Nuo 2008 m. iki 2011 m. padaugėjo 15,5 procentais vaikų regėjimo sutrikimų, 0,7 procentais - laikysenos sutrikimų.

5. Fizinė aplinka. Rokiškio savivaldybėje nuolat vykdoma maudymosi vietų vandens kokybės stebėseną 3 vandens telkiniuose (Rokiškio ežeras, Sartų ežeras ir Vyžuonos ežeras). 2008–2010 m. maudyklų mėginių, viršijančių maudymosi sezonu galiojančias mikrobiologinių parametru normas, nenustatyta.

6. Sveikatos priežiūros sistema. Rokiškio rajono savivaldybėje 2010 m. buvo 89 gydytojai, tai yra 1 procentais gydytojų mažiau, palyginti su 2009 m. Analizuojant Rokiškio rajono savivaldybės gyventojų apsilankymus pas šeimos gydytoją, stebima, kad nuo 2007 m. iki 2010 m. šis skaičius išaugo 1 proc. 2010 m. į Rokiškio greitosios medicinos pagalbos (GMP) stotį kreiptasi 6626 kartų. Didžioji GMP suteiktų paslaugų dalis teko asmenims, kurie kreipėsi dėl ūmių susirgimų būklės (75 proc.).

7. Visuomenės sveikatos stebėsenos duomenų analizės sunkumai. Didžiausios problemos, su kuriomis buvo susidurta vykdant visuomenės sveikatos stebėsenos duomenų analizę, buvo tos, kad nėra vieningos nacionalinės visuomenės sveikatos informacinės sistemos,

nėra standartizuotų stebėsenos įgyvendinimo metodikų, priemonių ir taisyklių. Šiuo metu valstybiniu lygmeniu statistinė informacija daugeliu atvejų skelbiama tik Lietuvos ir apskrities lygiu. Organizuojant stebėseną, nėra įvertinti žmogiškieji resursai, turimos informacinės technologijos ir finansinės galimybės. Nėra teisės aktų, reglamentuojančių pareigą oficialiąją statistiką tvarkančioms institucijoms teikti stebėsenos rodiklius visuomenės sveikatos biurams. Pagal šiuo metu galiojančius teisės aktus savivaldybėms rekomenduojama rinkti daug rodiklių ir duomenų, kurių panaudojimas priimant sprendimus dėl gyventojų sveikatos yra mažai svarbus arba rodikliai nėra statistiškai reikšmingi.
