



#### 5. Vertinimui pateiktų dokumentų aprašymas ir įvertinimas:

Vertinimui pateiktas žemės sklypo, esančio Rokiškio r. sav., Obelių sen., Obelių m., Stoties g. 31 detalusis planas. Projektas parengtas vadovaujantis dokumentais: Rokiškio rajono savivaldybės tarybos 2012-01-20 sprendimu Nr. TS-1.15, Rokiškio rajono savivaldybės administracijos direktoriaus 2012-01-25 įsakymu Nr. AV-87 „Dėl leidimo rengti detaliuosius planus“, Rokiškio rajono savivaldybės administracijos Architektūros ir paveldosaugos skyriaus 2012-06-04 parengtu planavimo sąlygų sąvadu Nr. D-34, Panevėžio VSC Rokiškio skyriaus 2012-03-13 parengtomis planavimo sąlygomis Nr. S-(7.48.R)-863. Planavimo tikslai – suformuoti 0,83 ha žemės sklypą, nustatant žemės naudojimo pagrindinę paskirtį – kitos paskirties, naudojimo būdą – visuomeninės paskirties teritorijos, naudojimo pobūdį – mokslo, mokymo, kultūros ir sporto, sveikatos apsaugos pastatų statybos. Planuojama teritorija yra centrinėje Obelių miesto dalyje, Formuojamame sklype yra Obelių mokykla-darželis. Ši vietovė priklauso 3 lygmenis – pagrindinis lokalinis centras, b kategorijos naujai formuojamas ir plėtojamas mažo miesto pagrindu, seniūnijos centras. Šalia planuojamos teritorijos apie 580 m nutolęs yra Obelių ežeras, kuris yra pietvakarinėje planuojamos teritorijos dalyje. Miestas apie 15 km į rytus nutolęs nuo Rokiškio miesto. Obelių mieste yra pakankamai išvystyta socialinė ir inžinerinė infrastruktūra. Sklypo gretimybės – laisvos valstybinės žemės fondas ir nuosavybės teise priklausantys individualūs sklypai. Įvažiavimas į sklypą numatomas iš šalia esančios Stoties gatvės. Planuojama teritorija ir jos gretimybės nėra sanitarinę apsaugos zoną formuojantys objektai, todėl projekte pažymima, kad detaliojo plano sprendiniai neigiamo poveikio gyvenamajai aplinkai bei gretimybėms neturės. Numatomos gyvenimo kokybę gerinančios priemonės: bus formuojama želdynų sistema, sutvarkyta važiuojamoji dalis, automobilių stovėjimo aikštelė. Apie rengiamą detalųjį planą informuoti kaimyninių sklypų savininkai registruotais laiškais, informuota visuomenė 2014-07-17 laikraštyje „Gimtas Rokiškis“, informacinis skelbimas patalpintas savivaldybės interneto tinklalapyje, informaciniame stende planuojamame sklype. Pastabų ir pasiūlymų nebuvo gauta.

#### 6. Vertinimo išvada:

*Žemės sklypo, esančio Rokiškio rajono savivaldybėje, Obelių sen., Obelių m., Stoties g. 31 detaliojo plano projektas atitinka visuomenės sveikatos saugos teisės aktų reikalavimus. Projektui pritariama.*

**Vertinimą atliko:**

Rokiškio skyriaus vedėja  
(pareigų pavadinimas)

  
(parašas)

Irena Uginčienė  
(vardas, pavardė)



**NACIONALINĖS ŽEMĖS TARNYBOS  
PRIE ŽEMĖS ŪKIO MINISTERIJOS  
ROKIŠKIO SKYRIUS**

UAB „Šiltas namas“

2015-01-30 Nr. 25SD-(14.25.104)-29 /

Ateities g. 31  
06325 Vilnius

[ \_\_\_\_\_ ] Nr. \_\_\_\_\_  
prašymą

**DĖL DETALIŲ PLANŲ SUDERINIMO**

Nacionalinės žemės tarnybos prie Žemės ūkio ministerijos Rokiškio skyriui (toliau – Skyrius) buvo pateikti suderinti detalieji planai. Projektų užsakovas – Rokiškio rajono savivaldybė.

Skyrius derina šių žemės sklypų suformavimo, detaliųjų planų sprendinius:

1. Kitos paskirties žemės sklypo, esančio Rokiškio r. sav., Juodupės sen., Didsodės k., Darželio g. 1;
2. Kitos paskirties žemės sklypo, esančio Rokiškio r. sav., Juodupės sen., Onušio k., Komarų g. 4;
3. Kitos paskirties žemės sklypo, esančio Rokiškio r. sav., Juodupės sen., Juodupės mstl., Pergalės g. 4a;
4. Kitos paskirties žemės sklypo, esančio Rokiškio r. sav., Juodupės sen., Juodupės mstl., Pergalės 8b;
5. Kitos paskirties žemės sklypo, esančio Rokiškio r. sav., Jūžintų sen., Čivilyų k., Čivilyų g.;
6. Kitos paskirties žemės sklypo, esančio Rokiškio r. sav., Kamajų sen., Kamajų mstl., Strazdo a. 2;
7. Kitos paskirties žemės sklypo, esančio Rokiškio r. sav., Kamajų sen., Kalvių k., Mindaugo g. 21;
8. Kitos paskirties žemės sklypo, esančio Rokiškio r. sav., Kamajų sen., Duokiškio mstl., Parko g. 1;
9. Kitos paskirties žemės sklypo, esančio Rokiškio r. sav., Kazliškio sen., Kazliškio k., Paliepio g. 5a;
10. Kitos paskirties žemės sklypo, esančio Rokiškio r. sav., Kriaunų sen., Lašų k., Biržupio g. 4;
11. Kitos paskirties žemės sklypo, esančio Rokiškio r. sav., Kriaunų sen., Kriaunų k., Klevų g. 2;
12. Kitos paskirties žemės sklypo, esančio Rokiškio r. sav., Obelių sen., Obelių m., Dariaus ir Girėno g. 6;
13. Kitos paskirties žemės sklypo, esančio Rokiškio r. sav., Obelių sen., Aleksandravėlės k., Dirbtuvių g. 1a;
14. Kitos paskirties žemės sklypo, esančio Rokiškio r. sav., Obelių sen., Aleksandravėlės k., Dirbtuvių g. 14;
15. Kitos paskirties žemės sklypo, esančio Rokiškio r. sav., Obelių sen., Obelių m., Ežero g. 7;
16. Kitos paskirties žemės sklypo, esančio Rokiškio r. sav., Obelių sen., Obelių m., Jablonskio g. 10;
17. Kitos paskirties žemės sklypo, esančio Rokiškio r. sav., Obelių sen., Gediškių k., Rokiškio g.;
18. Kitos paskirties žemės sklypo, esančio Rokiškio r. sav., Obelių sen., Obelių M., Stoties g. 31;
19. Kitos paskirties žemės sklypo, esančio Rokiškio r. sav., Pandėlio sen., Martinonių k., Bibliotekos g.;
20. Kitos paskirties žemės sklypo, esančio Rokiškio r. sav., Pandėlio sen., Pandėlio m., Klaipėdos G. 6;

21. Kitos paskirties žemės sklypo, esančio Rokiškio r. sav., Pandėlio sen., Panemunio k., Nemunėlio g.;
22. Kitos paskirties žemės sklypo, esančio Rokiškio r. sav., Pandėlio sen., Pandėlio m., Panemunio g. 23;
23. Kitos paskirties žemės sklypo, esančio Rokiškio r. sav., PandėliosSen., Sriubiškių k., Šviesos g. 1;
24. Kitos paskirties žemės sklypo, esančio Rokiškio r. sav., Pandėlio sen., Pandėlio m., Vytauto a. 9;
25. Kitos paskirties žemės sklypo, esančio Rokiškio r. sav., Panemunėlio sen., Panemunio mstl., Nemunėlio g. 10;
26. Kitos paskirties žemės sklypo, esančio Rokiškio r. sav., Panemunėlio sen., Panemunio mstl., J. Tūbelio g. 3-1;
27. Kitos paskirties žemės sklypo, esančio Rokiškio r. sav., Rokiškio kaimiškoji sen., Skemų k., Jaunystės g. 4;
28. Kitos paskirties žemės sklypo, esančio Rokiškio r. sav., Rokiškio m., Geležinkeliniečių g. 14;
29. Kitos paskirties žemės sklypo, esančio Rokiškio r. sav., Rokiškio m., Kauno g. 24a;
30. Kitos paskirties žemės sklypo, esančio Rokiškio r. sav., Rokiškio m., Pramonės g. 9.

Skyriaus vedėjas



Arvydas Šarka





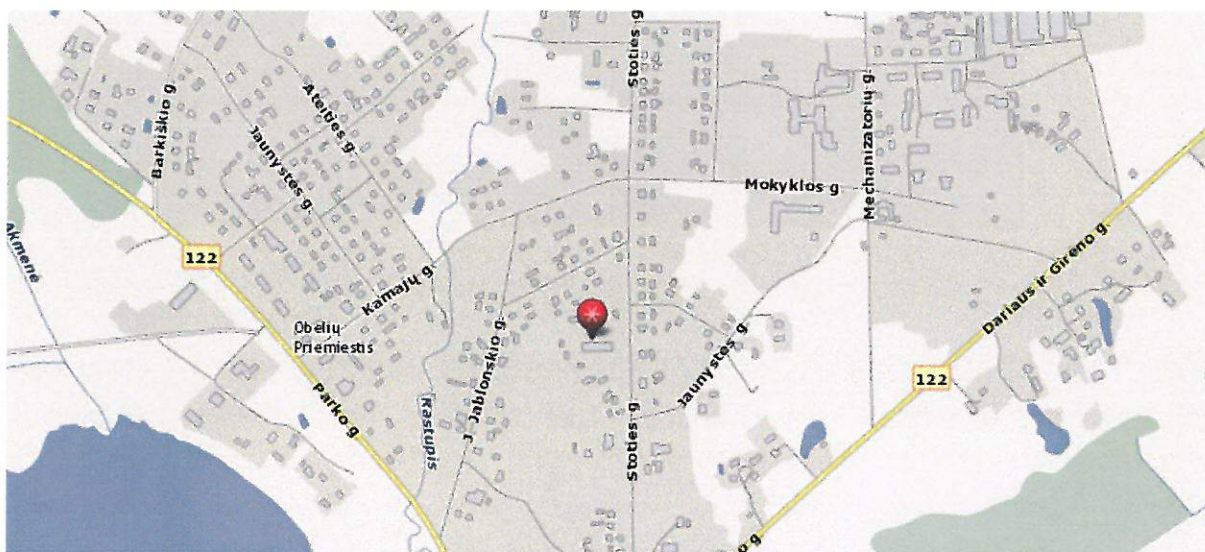
# AIŠKINAMASIS RAŠTAS

## I. BENDRIEJI DUOMENYS

**1.1 DETALIOJO PLANO ORGANIZATORIAI:** Rokiškio rajono savivaldybės administracijos direktorius, Respublikos g. 94, LT-76295, Rokiškis, tel.: (8 458) 71 442, faks.: (8 458) 71 420, el. paštas: [a.jocys@post.rokiskis.lt](mailto:a.jocys@post.rokiskis.lt).

**1.2 DETALIOJO PLANO RENGĖJAS:** UAB „Šiltas namas“. Informacija teikiama tel. +370 676 86806, +370 679 92646, el. paštas: [egleveck@gmail.com](mailto:egleveck@gmail.com), [v.maldauskaite@gmail.com](mailto:v.maldauskaite@gmail.com).


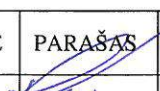

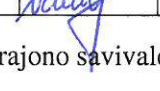
**1.3 PLANUOJAMA TERITORIJA:** žemės sklypas, esantis Stoties g. 31 (esanti mokykla – darželis), Obelių mieste, Obelių seniūnijoje (žr. 1 pav.). Planuojamas sklypo plotas – 0,83 ha.



1 paveikslas. Planuojamos teritorijos padėtis vietovėje

**1.4 DETALIOJO PLANO LYGMUO:** vietovės lygmens detalūs planas.

**1.5 DETALIOJO PLANO TIKSLAI IR UŽDAVINIAI BEI NUMATOMA VEIKLA:** suformuoti žemės sklypą, nustatant žemės naudojimo pagrindinę paskirtį – kita paskirtis,

Atestato Nr. 1512	 <b>UAB „Šiltas namas“</b> Ateities g. 31, 06325 Vilnius, tel/faks. (8 5) 269 69 10				Objekto pavadinimas: Žemės sklypo, esančio Rokiškio rajono savivaldybėje, Obelių seniūnijoje, Obelių mieste, Stoties g. 31 suformavimo detalūs planas			
	PAREIGOS	V.PAVARDĖ	PARAŠAS	DATA	Pavadinimas: Aiškinamasis raštas		Laida	
27172	PV	R. Gaurelis		2014 08				
	Proj. koordin.	K. Sankauskas		2014 08				
	Parengė	E. Večkytė		2014 08				
Etapas DTP	Organizatorius: Rokiškio rajono savivaldybės administracija				SN-12-033/8		Lapas 1	Lapų 15

naudojimo būdą – visuomeninės paskirties teritorijos, pobūdį – mokslo, mokymo, kultūros ir sporto, sveikatos apsaugos pastatų bei statinių statybos (V3).

## II. DETALIOJO PLANAVIMO PAGRINDAI IR SĄLYGOS

Detalų planą numatoma svarstyti bendrąja tvarka. Teritorijos detalusis planas rengiamas vadovaujantis Rokiškio rajono savivaldybės administracijos direktoriaus 2012-01-25 įsakymu Nr. AV-87 „Dėl leidimo rengti detaliuosius planus“, Rokiškio savivaldybės administracijos tarybos 2012-01-20 sprendimu Nr. TS-1.15 ir 2010-06-04 registruotu Planavimo sąlygų sąvadu (D-34), apimančiu šias sąlygas:

- 2.1.1 Rokiškio rajono savivaldybės administracijos Architektūros ir paveldosaugos skyriaus 2012-02-02 planavimo sąlygos Nr. D-34;
- 2.1.2 Panevėžio RAAD 2012-03-12 planavimo sąlygos Nr. N5-503;
- 2.1.3 Panevėžio visuomenės sveikatos centro Rokiškio skyriaus 2012-03-13 planavimo sąlygos Nr. S-(7.48R)-863;
- 2.1.4 AB „LESTO“ 2012-02-27 planavimo sąlygos Nr. 45760-12-0542;
- 2.1.5 TEO LT AB 2012-03-05 planavimo sąlygos Nr. 03-2-07-3/635;
- 2.1.6 Obelių seniūnijos 2012-02-29 planavimo sąlygos Nr. ISR-37.

Planavimo organizatoriaus, planavimo rengėjo UAB „Šiltas namas“ patvirtinta planavimo užduotimi, suderinta su Rokiškio rajono savivaldybės administracijos Architektūros ir paveldosaugos skyriaus vyr. specialistu L.Jasinevičiumi.

### 2.2 TERITORIJŲ PLANAVIMO DOKUMENTŲ GALIOJIMAS

- 2.2.1 bendrųjų planų: Rokiškio rajono savivaldybės teritorijos bendrasis planas ir savivaldybės dalies (Rokiškio miesto) bendrasis planas (patvirtintas 2008 m. birželio 27 d. Rokiškio rajono savivaldybės tarybos sprendimu Nr. TS-6.109).

Planuojamos teritorijos brėžiniai parengti 2013 m. patvirtintos skaitmeninės topografinės nuotraukos M 1:500 (LKS-94 koordinatų sistemoje) pagrindu.

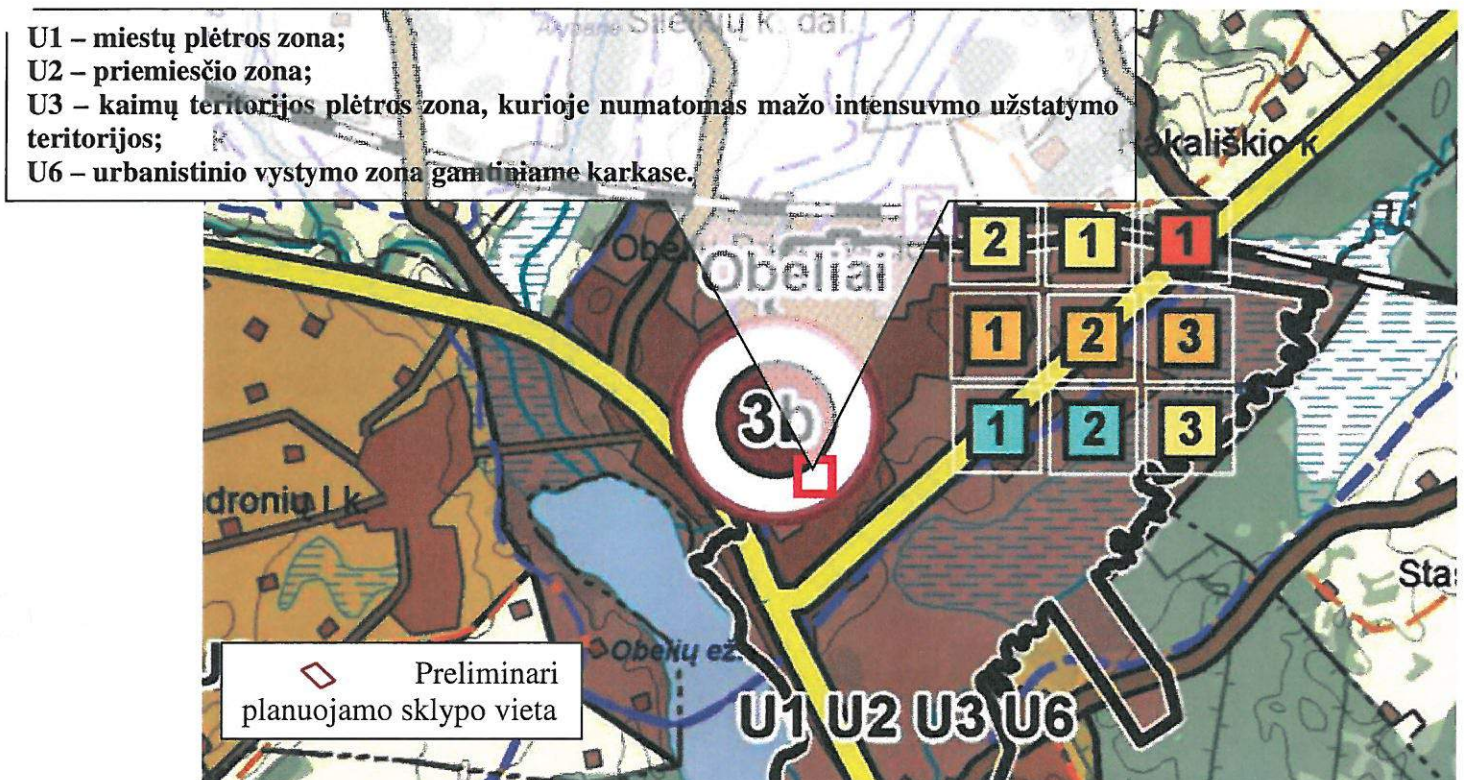
SN-12-033/8	Lapas	Lapų
	2	15

### III. SITUACIJOS ANALIZĖ

#### 3.1 PLANUOJAMOS TERITORIJOS ESAMA SITUACIJA IR FAKTAI

**Urbanistinė situacija.** Esama teritorija (sklypo ribos nesuformuotos) yra Obelių seniūnijoje, centrinėje Obelių miesto dalyje, nutolusi apytikriai 580 m nuo Obelių ežero, kuris yra pietvakarinėje planuojamos teritorijos pusėje. Miestas yra nuotolęs maždaug 15 km į rytus nuo Rokiškio miesto. Mieste yra pakankamai išvystyta socialinė ir inžinerinė infrastruktūra.

Gyvenamoji vietovė – 3 lygmens – pagrindinis lokalinis centras, b kategorijos naujai formuojamas ir plėtojamas mažo miesto pagrindu, seniūnijos centras. Į planuojamą sklypą elektros energija tiekama iš TR O-307, L-1, L-5. Šalia planuojamo sklypo yra pakloti ryšių kabeliai apsauginiuose vamzdžiuose, įrengti šuliniai, į pastatą Stoties g. 31 yra paklotas ryšių kabelis grunte. Planuojamoje teritorijoje yra įsikūrusi mokykla – darželis.



**2 paveikslas.** Ištrauka iš Rokiškio rajono savivaldybės bendrojo plano ties planuojama teritorija

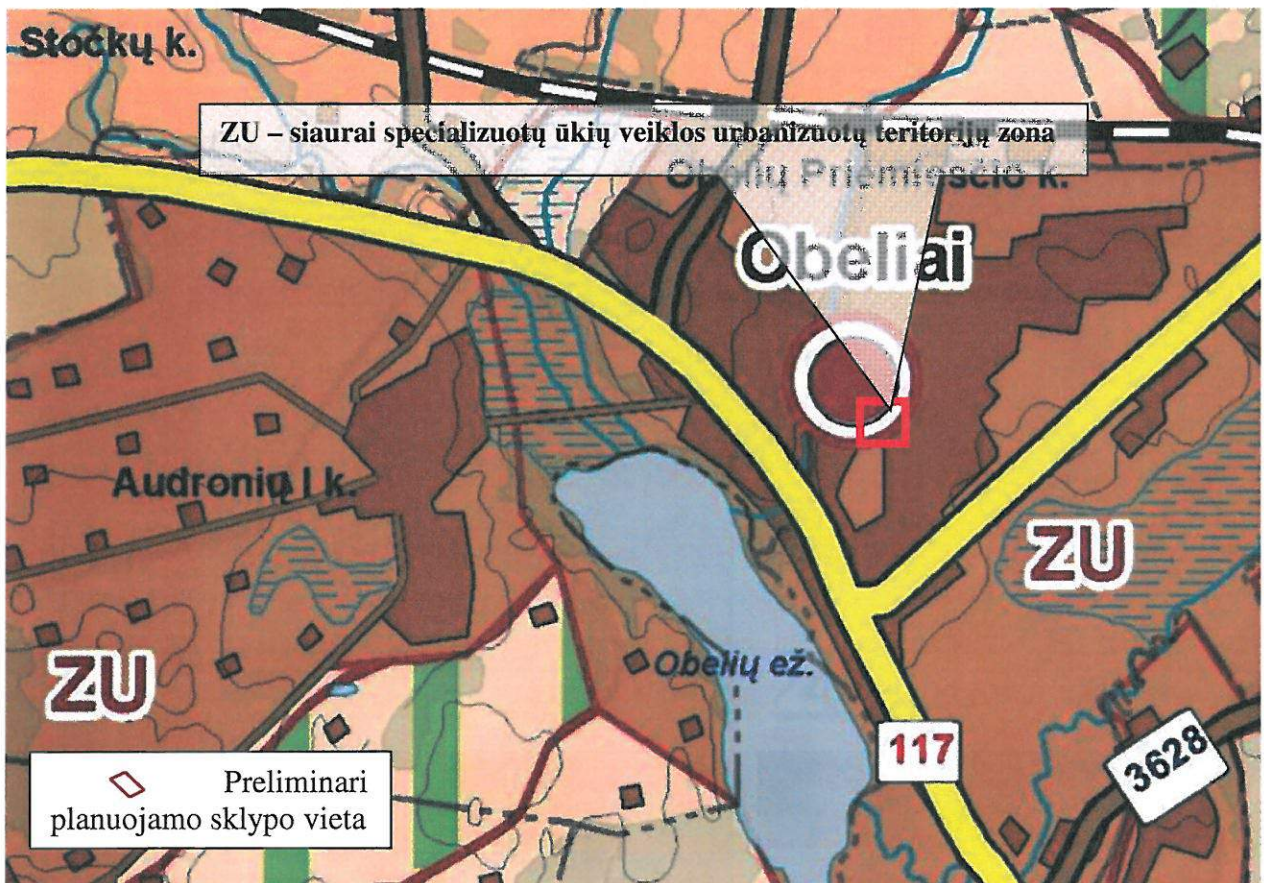
Pagal bendrąjį planą planuojama teritorija patenka į:

- miesto plėtro funkcinę zoną, pažymėtą indeksu U1 („rajono savivaldybės esančių miestų urbanistinės plėtros zona, kurioje numatoma intensyviai urbanizuojamų teritorijų plėtra. Galimas tikslinės žemės paskirties keitimas į kitą paskirtį ir kitos paskirties žemės naudojimo būdai vadovaujantis šiai zonai parengtais bendraisiais, specialiaisiais ar detaliesiais planais“);

SN-12-033/8	Lapas	Lapų
	3	15



- **miestelių ir kaimų plėtros zoną, pažymėtą indeksu U2** („urbanistinės planinės struktūros išsaugojimas ir plėtra aktyvesnio poveikio zonose, kuriose plėtojamas kompaktinis vidutinio intensyvumo užstatymas“);
- **žemės naudojimo funkcinę zoną, pažymėtą indeksu U3** („kaimų plėtros zonose siekiama tolygaus, mažo intensyvumo užstatymo ir gyvenamosios funkcijos teritorijose palaikymas. Skatinamas sodybinis užstatymas, specializuotų ūkių plėtra ir žemės ūkio veikla, gerinama socialinė ir inžinerinė infrastruktūra. Galimas tikslinės žemės naudojimo paskirties keitimas, įstatymų ir kitų teisės aktų nustatyta tvarka“);
- **žemės naudojimo funkcinę zoną, pažymėtą indeksu U6** („prioritetas teikiamas esamų urbanizotų vietovių išlaikymui ir naujų vietovių plėtrai vadovaujantis Gamtinio karkaso nuostatais ir kitais LR galiojančiais teisės aktais“);
- **siaurai specializuotų ūkių veiklos urbanizuotų teritorijų zoną ZU** („naudotina žemės ūkio arba miškų veiklai, tačiau leidžiama gyvenamoji, ūkinė, komercinė ir rekreacinė statyba, pakeitus pagrindinę tikslinę žemės naudojimo paskirtį į kitą paskirtį, įstatymų ir kitų teisės aktų nustatyta tvarka“).



3 paveiklas. Ištrauka iš Rokiškio rajono savivaldybės bendrojo plano

SN-12-033/8	Lapas	Lapų
	4	15

**Planuojamos teritorijos gretimybės.** Pagal planuojamos teritorijos išsidėstymą ir plėtrą bei vadovaujantis Nekilnojamojo turto registro centrinio banko apibrėžtomis artimiausių suformuotų sklypų ribomis, nustatytos šios planuojamo sklypo gretimybės (žr. 4 pav.):

- žemės sklypas (**kad. Nr. 7360/0001:7**) – Vaižganto g. 7, Obelių miestelis, teritorija nuosavybės teise priklauso Vidmantui Jurkevičiui;
- žemės sklypas (**kad. Nr. 7360/0001:13**) – Vaižganto g. 5, Obelių miestelis, teritorija nuosavybės teise priklauso Tomui ir Daliai Pitrenams;
- žemės sklypas (**kad. Nr. 7360/0001:121**) – Vaižganto g. 5A, Obelių miestelis, teritorija nuosavybės teise priklauso Adelei Urbakonytei;
- žemės sklypas (**kad. Nr. 7360/0001:67**) – Vaižganto g. 3, Obelių miestelis, teritorija nuosavybės teise priklauso Elenai Stočkieni ir Akvilei Dijokinei;
- žemės sklypas (**kad. Nr. 7360/0001:67**) – Stoties g. 33, Obelių miestelis, teritorija nuosavybės teise priklauso Daivai Kundelienei;
- LVŽF – laisvos valstybinės žemės fondas.



#### 4 paveikslas. Planuojamo ir gretimų sklypų ribos

Visuomenė informuojama ir supažindinama su žemės sklypo planu, vadovaujantis Visuomenės informavimo ir dalyvavimo teritorijų planavimo procese nuostatais, patvirtintais Lietuvos Respublikos Vyriausybės nutarimu.

Aukščiau nurodytiems asmenims, pagal „Gyventojų registro tarnybos prie Lietuvos respublikos vidaus reikalų ministerijos“ gyventojų išrašuose pateiktus kontaktinius duomenis

SN-12-033/8	Lapas	Lapų
	5	15

buvo išsiųsti registruoti pranešimai apie šiame detaliojo plano projekte planuojamą (formuojamą) sklypą.

Informacinis skelbimas internetinėje erdvėje yra paskelbtas Rokiškio rajono savivaldybės administracijos internetiniame tinklalapyje adresu <http://rokiskis.lt/lt/teritoriju-planavimas/detalieji-planai.html>, Rokiškio rajono savivaldybės ribose platiname laikraštyje „Gimtasis Rokiškis“, o informacinio stendo vieta apie rengiamą detalųjį planą yra suderinta su Rokiškio rajono savivaldybės administracija.

#### IV. PLANUOJAMOS TERITORIJOS SPRENDINIAI

Vadovaujantis Rokiškio rajono savivaldybės teritorijos bendruoju planu ir savivaldybės dalies (Rokiškio miesto) bendruoju planu (patvirtintas 2008 m. birželio 27 d. Rokiškio rajono savivaldybės tarybos sprendimu Nr. TS-6.109) nustatyti šie maksimalūs planuojamo sklypo rodikliai:

- sklypo užstatymo tankis 0,8 (80 %);
- sklypo užstatymo intensyvumas 2,5 (250%).
- *esamas užstatymo tankis* 9 % (0,09);
- *esamas užstatymo intensyvumas* 17 % (0,17).

Esamas sklypo užstatymo tankumas ir intensyvumas neviršija galiojančio Bendrojo plano leistinų rodiklių, todėl sklype yra galimybė plėstis.

**Teritorijos naudojimo būdas ir pobūdis.** Planuojamo žemės sklypo naudojimo paskirtis – kita, naudojimo būdas – visuomeninės paskirties teritorija, pobūdis – mokslo ir mokymo, kultūros ir sporto, sveikatos apsaugos pastatų bei statinių statybos.

**Eismo saugumas.** Įvažiavimai į sklypus numatomi iš šalia esančios Stoties gatvės. Įvažiavimo įrengimas eismo saugumui neturės.

**Parkavimas.** Automobilių vietų skaičius nustatomas pagal STR 2.06.01:1999 „Miestų, miestelių ir kaimų susisiekimo sistemos“ 10 lentelę. Prie viešųjų pastatų turi būti įrengtos vietos neįgaliesiems žmonėms pagal STR 2.03.01:2001 „Statiniai ir teritorijos. Reikalavimai žmonių su negalia reikmėms“ reikalavimus.

**Aplinkos apsauga.** Žemės sklypas formuojamas, vadovaujantis darnaus teritorijų planavimo principu, formuojant sklypo ribas atsižvelgiama į kontekstą – gretimus įregistruotus sklypus, faktinį sklypo naudojimą prie funkcionuojančio pastato.

SN-12-033/8	Lapas	Lapų
	6	15

Formuojamo sklypo reljefas turi būti tvarkomas taip, kad būtų kuo mažiau pažeistas natūraliai susiformavęs reljefas. Planuojamoje teritorijoje, sklypuose apželdinimas formuojamas pagal individualius savininkų poreikius. Vadovaujantis Gamtinio karkaso nuostatų 3 skyriaus 10 punktu keičiant pagrindinę žemės naudojimo paskirtį iš žemės ūkio į kitą formuojamos besijungiančios, 50 procentų planuojamos teritorijos užimančios gamtinio karkaso struktūros, kurias gali sudaryti priklausomieji želdynai, vandens telkiniai ir jų dalys; miškų ūkio paskirties žemės sklypai; kitos paskirties atskirųjų želdynų žemės sklypai; visuomeninės paskirties teritorijų rekreacinių miškų žemės naudojimo pobūdžio žemės sklypai.

Planuojamą sklypą (naudojimo būdas – visuomeninės paskirties teritorijos; naudojimo pobūdis – mokslo ir mokymo, kultūros ir sporto, sveikatos apsaugos pastatų bei statinių statybos) vadovaujantis LR Aplinkos ministro įs. Nr. D1-694 (2007-12-21) „Dėl atskirųjų rekreacinės paskirties želdynų plotų normų (plotų) nustatymo tvarkos aprašo patvirtinimo“ numatyti apželdinti 25 % sklypo ploto.

Nei planuojama teritorija, nei jo gretimybės nėra sanitarinę apsaugos zoną formuojantys objektai, todėl detaliojo plano sprendiniai neigiamo poveikio gyvenamajai aplinkai bei gretimybėms triukšmo, atmosferinės taršos, natūralaus apšvietimo aspektais neturės.

Lietaus vanduo nuo dangų paviršių nuvedamas į drenažo tinklus ir aplinkinę veją sklypo ribose, trečiųjų asmenų interesai nepažeidžiami.

Numatomos veiklos įgyvendinimo pasekmės bus nereikšmingos aplinkai. Vanduo tiekiamas iš kvartalo magistralinių tinklų, nuotekos šalinamos į magistralinius kvartalo nuotekų tinklus.

Sprendiniai taip pat nesukels neigiamo poveikio paviršinių ir požeminių vandenių kokybei.

Esant poreikiui, atliekos bus perdirbamos pagal sutartis su organizacijomis, kurios turi teisę atlikti šių atliekų perdirbimą ar reguliariai išvežamos.

**Planuojamos teritorijos inžineriniai tinklai.** Nustatytos ir išskirtos inžinerinių tinklų apsaugos zonos ir jų apribojimai aprašyti žemiau. Turi būti užtikrintas, inžinerinius tinklus eksploatuojančių organizacijų patekimas prie jų eksploatuojamų inžinerinių tinklų, inžinerinių komunikacijų koridoriuose, pagal tai reglamentuojančius teisės aktus.

Sklype esančius inžinerinius tinklus eksploatuoti vadovaujantis LR Vyriausybės 1992 m. gegužės 12 d. nutarimu Nr. 343 „Dėl specialiųjų žemės ir miško naudojimo sąlygų patvirtinimo“.

SN-12-033/8	Lapas	Lapų
	7	15

### **Vandentiekio, lietaus ir fekalinės kanalizacijos tinklų ir įrenginių apsaugos zonos.**

Planuojama šių įrenginių apsaugos zona yra žemės juosta, kurios plotis 5 metrai nuo vamzdynų ašies.

Vadovaujantis Lietuvos Respublikos Vyriausybės 1992 05 12 nutarimu Nr. 343 „Dėl specialiųjų žemės ir miško naudojimo sąlygų“ reikalavimais, vandentiekio, lietaus ir fekalinės kanalizacijos tinklų ir įrenginių apsaugos zonose draudžiama:

- sandėliuoti pašarus, trąšas bei chemines medžiagas;
- įrengti sąvartynus, nuodingųjų atliekų saugojimo aikšteles, pilti chemines medžiagas ir jų tirpalus, naftą ir jos produktus;
- vykdyti grunto sprogdinimo darbus;
- vandens telkiniuose mesti ir vilkti inkarus, grandines, vilkimo lynus ir tralus, gilinti vandens telkinius, kasti bei siurbti jų dugną, cheminėmis medžiagomis naikinti augaliją, nesuderinus šių darbų su Aplinkos apsaugos ministerija ir Sveikatos apsaugos ministerija;
- įrengti pervažas per vamzdynų trasas, automobilių, traktorių bei kitos technikos aikšteles.

**Elektros tinklai.** Pagal planavimo sąlygas numatoma palikti esamą elektros energijos tiekimo sistemą, nustatant esamų elektros tinklų apsaugos zonas. Požeminės elektros kabelių linijos apsaugos zona – žemės juosta, kurios plotis po 1 metrą nuo linijos konstrukcijų kraštinių taškų. Elektros oro linijos apsaugos zona – žemės juosta ir oro erdvė tarp dviejų vertikalių plokštumų, lygiagrečių elektros linijos ašiai, matuojant horizontalų atstumą nuo kraštinių jos laidų, po 2 m esant iki 1kV ir 10 m esant 6-10 kV, nuo linijos konstrukcijų kraštinių taškų.

Vadovaujantis Lietuvos Respublikos Vyriausybės 1992 05 12 nutarimu Nr. 343 „Dėl specialiųjų žemės ir miško naudojimo sąlygų“ reikalavimais, elektros linijos be elektros tinklų raštiško leidimo draudžiama:

- statyti, kapitališkai remontuoti, rekonstruoti ar griauti pastatus, statinius ir inžinerinius tinklus;
- vykdyti kalnakasybos, krovimo, žemės kasybos bei lyginimo, sprogdinimo, melioravimo ir laistymo darbus;
- sodinti arba kirsti medžius ir krūmus;
- važiuoti mašinoms ar kitiems mechanizmams, kurių aukštis su kroviniu arba be jo yra daugiau kaip 4,5 m nuo kelio paviršiaus (elektros oro linijos apsaugos zonoje);

SN-12-033/8	Lapas	Lapų
	8	15

- rengti gyvulių laikymo aikšteles, tvirti vielų užtvaras ir metalines tvoras.

Vadovaujantis Elektros tinklų apsaugos taisyklių 16 ir 19 punkto nuostatomis:

16. Elektros tinklų apsaugos zonose be raštiško tuos elektros tinklus eksploatuojančių asmenų sutikimo draudžiama:

16.1. statyti, remontuoti, rekonstruoti arba griauti bet kokius statinius;

16.2. vykdyti įvairius kasybos, krovimo, dugno gilinimo, žemės kasimo, sprogdinimo, melioravimo, užtvindymo darbus, mechanizuotai laistyti žemės ūkio kultūras, įrengti gyvulių laikymo aikšteles, vielines užtvaras ir metalines tvoras;

16.3. sodinti arba kirsti medžius, taip pat kirsti medžius už apsaugos zonos, galinčius griūti ant laidų ir atramų;

16.4. važiuoti mašinomis ir mechanizmais, kurių bendras aukštis su krovinium arba be krovinio nuo kelio paviršiaus daugiau kaip 4,5 metro, elektros oro ir oro kabelių linijų apsaugos zonose;

16.5. dirbti žemės darbus giliau kaip 0,3 metro, taip pat lyginti gruntą požeminių elektros kabelių linijų apsaugos zonose.

19. Elektros tinklų apsaugos zonose draudžiama:

19.1. statyti degalines ir kitokias degalų bei tepalų talpyklas;

19.2. sandėliuoti bet kokias medžiagas, kurti ugnį;

19.3. įrengti sporto, žaidimų aikšteles, stadionus, turgavietes, viešojo transporto sustojimo vietas, visų rūšių mašinų ir mechanizmų stovėjimo aikšteles;

19.4. laidyti aitvarus ir skraidymo aparatų sportinius modelius, skraidyti bet kokio tipo skraidymo aparatais, organizuoti bet kuriuos renginius, kuriuose būtų didelis skaičius žmonių;

19.5. įrengti sąvartynus, kuriuose galimas masiškas paukščių susikaupimas, elektros tinklų (išskyrus požeminių elektros kabelių linijų) apsaugos zonose ir 500 metrų atstumu nuo jų;

19.6. barstyti iš lėktuvų trąšas ir chemikalus ant 35 kV ir aukštesnės įtampos elektros oro linijų;

19.7. dirbti smūginiais mechanizmais, mesti sunkesnius negu 5 tonos daiktus požeminių elektros kabelių linijų apsaugos zonose ir 5 metrų atstumu nuo jų;

19.8. mesti inkarus, plaukti su įmestais inkarais, grandinėmis, lotais, velkėmis ir tralais povandeninių elektros kabelių linijų apsaugos zonose;

19.9. užgriozdinti privažiavimus ir priėjimus prie elektros tinklų objektų;

SN-12-033/8	Lapas	Lapų
	9	15

19.10. mėtyti ant laidų, atramų ir priartinti prie jų bet kokius daiktus, taip pat lipti į atramas ir ant transformatorių pastočių, transformatorinių bei skirstomųjų punktų;

19.11. pašaliniams asmenims būti elektros įrenginių patalpose bei elektros įrenginių teritorijose, atidaryti elektros tinklų įrenginių duris, dangčius ir liukus, atlikti elektros tinkluose perjungimus ir prijungimus bei kitus darbus;

19.12. atlikti bet kuriuos veiksmus, kurie gali trikdyti normalų elektros tinklų darbą, gadinti juos arba dėl kurių gali įvykti nelaimingų atsitikimų.

**Inžineriniai telekomunikacinių ryšių tinklai.** Pagal planavimo sąlygas detaliojo plano grafinėje dalyje suprojektuota esamų telekomunikacijų kabelių apsauga, apsaugines žemės juostas bei privažiavimus esamų telekomunikacinių įrengimų aptarnavimui. Teritorijoje suprojektuotos specialios žemės naudojimo sąlygos – ryšių kabelių apsaugos zonomis.

Požeminės elektros kabelių linijos apsaugos zona – žemės juosta, kurios plotis po 1 metrą nuo linijos konstrukcijų kraštinių taškų. Nuotolis nuo šios linijos iki pastatų ir statinių - 0,6 metro.

Ryšių linijų apsauginė zona – žemės juosta, kurios plotis po 2 metrus apibus požeminio kabelio trasos arba orinės linijos kraštinių laidų ar antžeminį stiprinimo punktą. Šiose zonose draudžiama:

- kasti žemę giliau kaip 0,3 m;
- vykdyti statybos, geologinių tyrinėjimų, sprogdinimo darbus;
- lyginti gruntą buldozeriais ar kita technika;
- sodinti medžius, sandėliuoti medžiagas, pašarus, trąšas, pilti gruntą, kurti laužus;
- įrengti transporto priemonių ir mechanizmų aikšteles;
- po orinėmis ryšių linijomis vežti negabaritinius krovinius;
- užversti ir laužyti įspėjamuosius bei signalinius ženklus.

**Šilumos tiekimo tinklai.** Pagal planavimo sąlygas numatoma palikti esamų šilumos tiekimo tinklų paklojimo vietas, nustatant esamų šilumos tinklų apsaugos zonas. Šilumos ir karšto vandens tiekimo tinklų apsaugos zona yra žemės juosta, kurios plotis po 5 metrus nuo kanalo (vamzdyno) kraštų, kameros išorinės sienos.

Vadovaujantis Lietuvos Respublikos Vyriausybės 1992 05 12 nutarimu Nr. 343 „Dėl specialiųjų žemės ir miško naudojimo sąlygų“ reikalavimais, šilumos ir karšto vandens tiekimo tinklų apsaugos zonoje draudžiama:

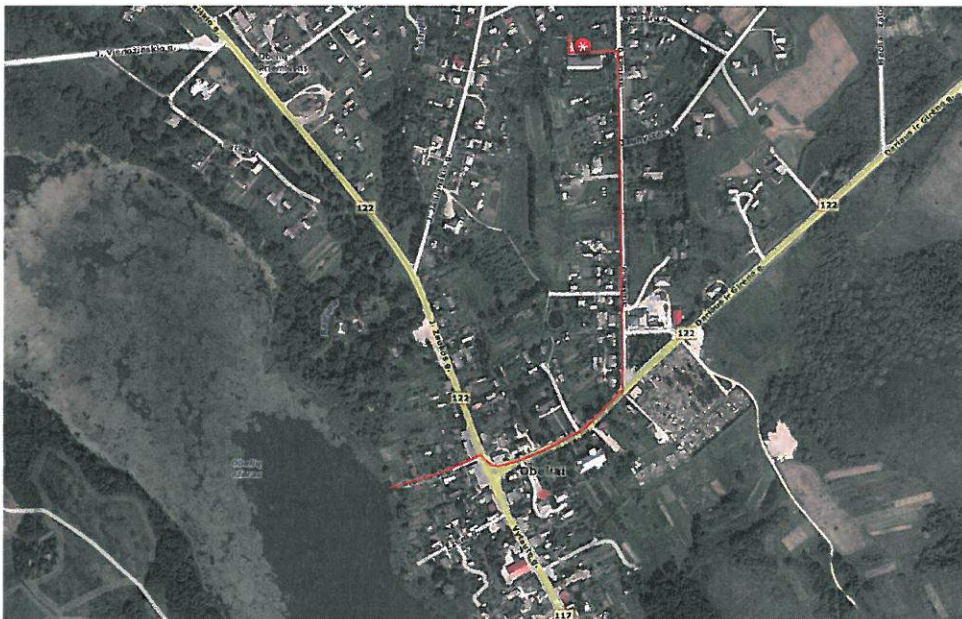
- statyti nuolatinis ir laikinus statinius bei įrenginius;
- užpilti kamerų ir šulinių dangčius kelio danga arba gruntu;

SN-12-033/8	Lapas	Lapų
	10	15

- įrengti sąvartynus, nuodingųjų atliekų saugojimo aikšteles, pilti chemines medžiagas ir jų tirpalus, naftą, jos produktus;
- daužyti mechanizmais išalusį gruntą, mėtyti daiktus, sveriančius daugiau kaip 50 kilogramų, dirbti žemės darbus didesniame kaip 0,3 metro gylyje, taip pat lyginti gruntą, pilti rūgštis bei šarmus arčiau kaip už 10 metrų nuo kanalo (vamzdyno) krašto;
- sodinti medžius ir krūmus taip, kad medžio kamienas arba krūmas atsidurtų arčiau kaip 2 metrai nuo tinklų kanalo (vamzdyno) krašto. Likusioje apsaugos zonoje medžius ir krūmus sodinti galima tik gavus įmonės, eksploatuojančios šilumos ir karšto vandens tiekimo tinklus, raštišką sutikimą.

**Kultūros vertybių apsaugos zonos reikalavimai ir taikymas.** Planuojama teritorija nepatenka į nekilnojamųjų kultūros vertybių teritoriją ir apsaugos zonas, todėl reikalavimų ir apribojimų nėra.

**Gaisrinė sauga.** Priešgaisriniai atstumai tarp pastatų numatomi pagal gaisrinės saugos pagrindinių reikalavimų 6 lentelę. Bendruoju atveju planuojamų pastatų minimalus atsparumo ugniai laipsnis nustatomas – I, išlaikant atstumus tarp pastatų priklausomai nuo pastatų atsparumo ugniai. Techninio projekto rengimo metu turi būti tikslinamas pastatų atsparumo ugniai laipsnis. Projekte užtikrinamas priešgaisrinių automobilių privažiavimas prie kiekvieno projektuojamo sklypo. Gaisriniams automobiliams skirtų pravažiavimų aukštis turi būti ne mažesnis kaip 4,25 m, o plotis ne mažesnis kaip 3,5 m (visais atvejais – iki išsikišusių konstrukcijų). Gaisro plitimas į gretimus pastatus ribojamas užtikrinant saugius atstumus tarp pastatų lauko sienų.



Schema Nr. 1

SN-12-033/8	Lapas	Lapų
	11	15





## ROKIŠKIO RAJONO SAVIVALDYBĖS ADMINISTRACIJOS DIREKTORIUS

### Į S A K Y M A S DĖL LEIDIMO RENGTI DETALIUOSIUS PLANUS

2012 m. sausio 25 d. Nr. AV-87  
Rokiškis

Vadovaudamasis Lietuvos Respublikos vietos savivaldos įstatymo Nr. X-1722 6 straipsnio 19 punktu ir 29 straipsnio 8 dalies 2 punktu, Lietuvos Respublikos teritorijų planavimo įstatymu Nr. 1-1120, Detaliųjų planų rengimo taisyklėmis, patvirtintomis Lietuvos Respublikos aplinkos ministro 2004 m. gegužės 3 d. įsakymu Nr. D1-239, bei Rokiškio rajono savivaldybės tarybos 2012 m. sausio 20 d. sprendimu Nr. TS-1.15 „Dėl detaliųjų planų rengimo“:

1. Į s a k a u rengti detaliuosius planus prie savivaldybei priklausančių pastatų, nustatant pagrindinę tikslinę žemės naudojimo paskirtį, naudojimo būdą bei pobūdį arba juos keičiant (kur reikia);

1.1. suformuoti sklypus prie savivaldybei priklausančių pastatų:

Juodupės sen.:

- 1.1.1. Darželio g. 1, Didsodės k. (vaikų darželis);
- 1.1.2. Komarų g. 4, Onušio k. (kultūros namai);
- 1.1.3. Lukštų g. 10, Lukštų k. (kultūros namai);
- 1.1.4. Pergalės g. 4A, Juodupės mstl. (kultūros namai);
- 1.1.5. Pergalės g. 8B, Juodupės mstl. (seniūnijos administracinis).

Jūžintų sen.:

- 1.1.6. Čivylių g., Jūžintų mstl. (J. Keliuočio bibliotekos Čivylių filialas).

Kamajų sen.:

- 1.1.7. A. Strazdo a. 2, Kamajų mstl. (ambulatorija);
- 1.1.8. Kaštonų g. 26, Salų mstl. (katilinė);
- 1.1.9. Lauko g. 7, Kamajų mstl. (vandenvalo įrengimai ir trąšos);
- 1.1.10. Mindaugo g. 21, Kalvių k. (kultūros namai);
- 1.1.11. Paežerės g. 3, Duokiškio mstl. (pirtis);
- 1.1.12. Parko g. 1, Duokiškio mstl. (kultūros namai);
- 1.1.13. Rudžių k., Nr. 14 (gyvenamasis namas).

Kazliškio sen.:

- 1.1.14. Kazliškėlio k., Nr. 6 (gyvenamasis namas);
- 1.1.15. Paliepio g. 5A, Kazliškio mstl. (turgus).

Kriaunų sen.:

- 1.1.16. Biržupio g. 4, Lašų k. (vaikų darželis);
- 1.1.17. Klevų g. 2, Kriaunų mstl. (pirtis);
- 1.1.18. Ratuoklišio g. 1A, Keležerių k. (ferma);

Obelių sen.:

- 1.1.19. Dariaus ir Girėno g. 6, Obelių m. (seniūnijos administracinis);
- 1.1.20. Dirbtuvių g. 1A, Aleksandravėlės k. (mokykla);
- 1.1.21. Dirbtuvių g. 11, Obelių m. (dirbtuvių pastatas);
- 1.1.22. Dirbtuvių g. 14, Aleksandravėlės k. (kultūros namai);
- 1.1.23. Ežero g. 7, Obelių m. (pirtis);
- 1.1.24. Jablonskio g. 10, Obelių m. (dirbtuvės);

- 1.1.25. Rokiškio g., Gediškių k. (kultūros namai);
- 1.1.26. Stoties g. 31, Obelių m. (mokykla-darželis).

Pandėlio sen.:

- 1.1.27. Bibliotekos g., Martinonių k. (biblioteka);
- 1.1.28. Klaipėdos g. 6, Pandėlio m. (pirtis);
- 1.1.29. Nemunėlio g., Panemunio k. (biblioteka);
- 1.1.30. Panemunio g. 23, Pandėlio m. (biblioteka);
- 1.1.31. Šviesos g. 1, Sriubiškių k. (biblioteka);
- 1.1.32. Vytauto g. 9, Pandėlio m. (seniūnijos administracinis);
- 1.1.33. Vytauto g. 10, Pandėlio m. (ligoninė);
- 1.1.34. Aukštadvario k. 5 (dvaro pastatas).

Panemunėlio sen.:

- 1.1.35. Nemunėlio g. 10, Panemunėlio mstl. (kultūros namai);
- 1.1.36. Stoties g. 16, Panemunėlio geležinkelio st. (vaikų darželis);
- 1.1.37. Trakų g. 2A, Panemunėlio geležinkelio st. (katilinė);
- 1.1.38. J.Tūbelio g. 3-1, Panemunėlio mstl. (sporto salė).

Rokiškio kaimiškojoje sen.:

- 1.1.39. Jaunystės g. 4, Skemų k. (mokykla).

Rokiškio miesto sen.:

- 1.1.40. Geležinkeliečių g. 14 (gyvenamasis namas);
- 1.1.41. Nepriklausomybės a. 6A (gyvenamasis namas);
- 1.1.42. Pramonės g. 9 (administracinis pastatas, buv. pasų poskyris).

2. N u s t a t a u, kad planavimo organizatorius yra savivaldybės administracijos direktorius Aloyzas Jočys.

3. P a v e d u detaliojo plano organizavimo ir viešojo svarstymo procedūrose atstovauti Architektūros ir paveldosaugos skyriaus vyriausiajai specialistei Jovitai Kalibataitei.

Administracijos direktorius



Aloyzas Jočys

Jovita Kalibataitė