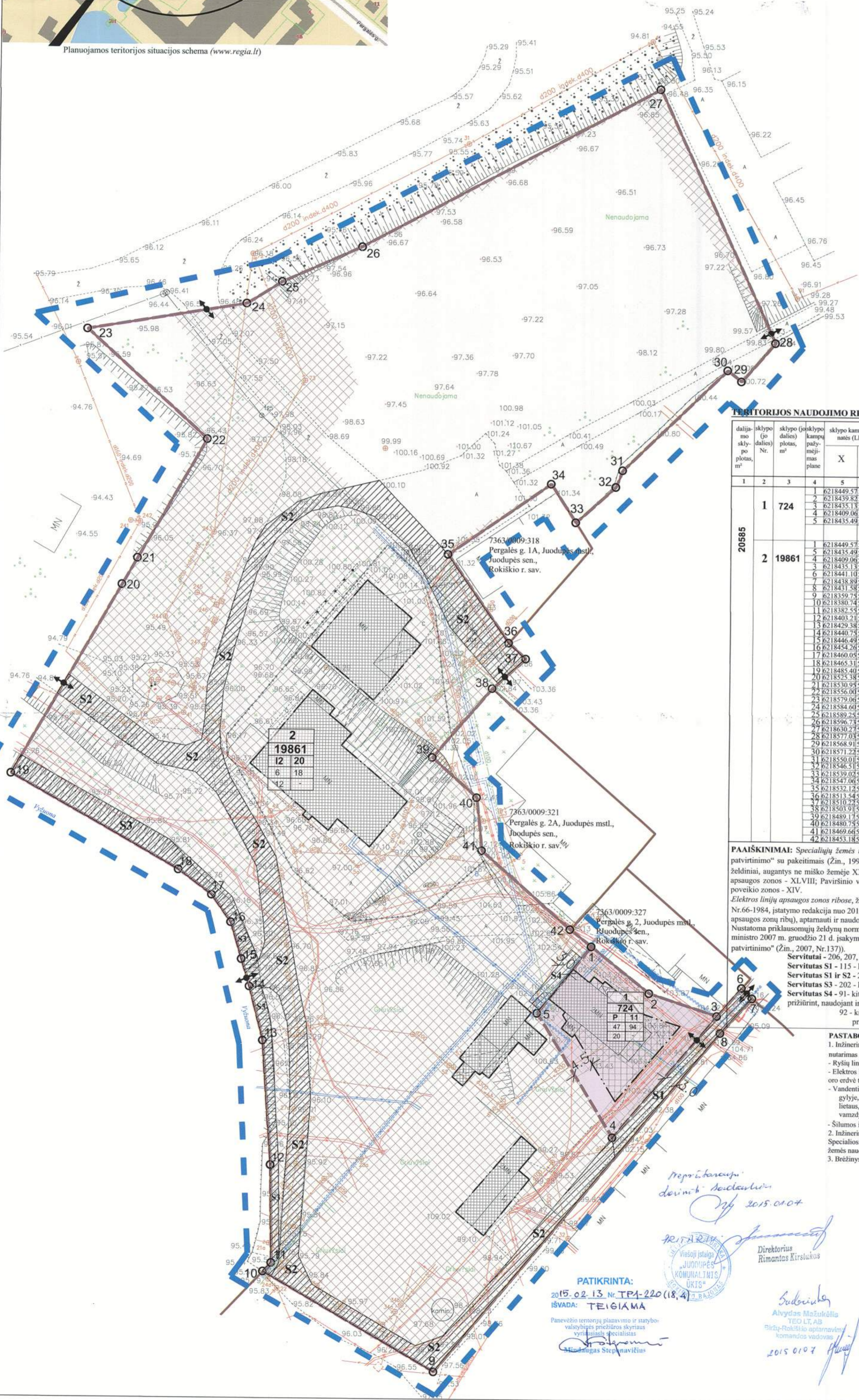


Kitos paskirties žemės sklypo, esančio Pergalės g. 2B, Juodupės mstl., Juodupės sen., Rokiškio r. sav., padalijimo detalusis planas

- SUTARTINIS ŽYMĖJIMAS**
INŽINERINIAI TINKLAI - ESAMI
- Esama vandentiekio linija
 - Esama nuotekų (fekalinė) kanalizacija
 - Esamos kabelinės ryšių linijos
 - Esama šilumos ir karšto vandens tiekimo linija
 - Esamas žemos įtampos elektros kabelis
 - Esama lietaus kanalizacija

- KITI ŽYMĖJIMAI**
- Planuojama - nagrinėjama teritorija
 - Esamo žemės sklypo ribos (atlikti kad. matavimai)
 - Planuojamo žemės sklypo ribos/DP galiojimo ribos
 - Statybos riba
 - Servituto ribos
 - Statomų statinių zona
 - Esamas užstatymas
 - Susisiekimo ir inžinerinių tinklų koridorių ribos
 - Susisiekimo ir inžinerinių tinklų koridoriai (I2)
 - Pramonės ir sandėliavimo objektų teritorijos (P)
 - Įvažiuojamos išvažiavimas
 - Valstybinės žemės fondas



TERRITORIJOS NAUDOJIMO REGLAMENTŲ LENTELĖ

dalinio sklypo plotas, m²	sklypo (jo dalies) Nr.	sklypo (jo dalies) plotas, m²	sklypo (jo dalies) pažiūrėjimo plane	sklypo kampų koordinatės (LKS-94)		Teritorijos naudojimo tipas	Privalomieji teritorijos naudojimo reikalavimai								Papildomi teritorijos naudojimo reikalavimai																																																																																			
				X	Y		Žemės naudojimo būdai	Žemės naudojimo būdai	Leistinas pastatų aukštis, m	Leistinas pastatų plotas, m²	užstatymo tankis, %	užstatymo intensyvumas ar užstatymo tūrio tankis	užstatymo tipas	priklausomųjų želdynų ir želdinių teritorijos dalys, %	pastatų funkcijos	statinių paskirtis	servituto kodas (plotas, m²)	papildomi reikalavimai (nuoroda į žemės naudojimo sąlygas (LRV 1992-05-12 nutarimas Nr. 343 ir 1992-12-29 nutarimas Nr. 1840 redakcija) ir kitus teisės aktus)																																																																																
724	1	724	1	6218449.57599804.29	6218450.57599804.29	Pramonės ir sandėliavimo teritorija	Pramonės ir sandėliavimo objektų teritorijos (P)	11	112.00	47	94	Laisvo planavimo	20	2	Pramonės, gamybos paskirties pastatai	206-207-208 (470)	VI -220 XLIX-450 XLVIII-490																																																																																	
				6218450.57599804.29	6218451.57599804.29											20	117.00	6	18	Laisvo planavimo	12	3	Inžinerinių komunikacijų aptarnavimo objektų pastatai	206-207-208 (470)	VI -1260 XLIX-7500 XLVII-1650 XXVII XXIX-900 XIV																																																																									
				6218451.57599804.29	6218452.57599804.29																			6218452.57599804.29	6218453.57599804.29	6218454.57599804.29	6218455.57599804.29	6218456.57599804.29	6218457.57599804.29	6218458.57599804.29	6218459.57599804.29	6218460.57599804.29	6218461.57599804.29	6218462.57599804.29	6218463.57599804.29	6218464.57599804.29	6218465.57599804.29	6218466.57599804.29	6218467.57599804.29	6218468.57599804.29	6218469.57599804.29	6218470.57599804.29	6218471.57599804.29	6218472.57599804.29	6218473.57599804.29	6218474.57599804.29	6218475.57599804.29	6218476.57599804.29	6218477.57599804.29	6218478.57599804.29	6218479.57599804.29	6218480.57599804.29	6218481.57599804.29	6218482.57599804.29	6218483.57599804.29	6218484.57599804.29	6218485.57599804.29	6218486.57599804.29	6218487.57599804.29	6218488.57599804.29	6218489.57599804.29	6218490.57599804.29																																				
				6218453.57599804.29	6218454.57599804.29																																																										6218455.57599804.29	6218456.57599804.29	6218457.57599804.29	6218458.57599804.29	6218459.57599804.29	6218460.57599804.29	6218461.57599804.29	6218462.57599804.29	6218463.57599804.29	6218464.57599804.29	6218465.57599804.29	6218466.57599804.29	6218467.57599804.29	6218468.57599804.29	6218469.57599804.29	6218470.57599804.29	6218471.57599804.29	6218472.57599804.29	6218473.57599804.29	6218474.57599804.29	6218475.57599804.29	6218476.57599804.29	6218477.57599804.29	6218478.57599804.29	6218479.57599804.29	6218480.57599804.29	6218481.57599804.29	6218482.57599804.29	6218483.57599804.29	6218484.57599804.29	6218485.57599804.29	6218486.57599804.29	6218487.57599804.29	6218488.57599804.29	6218489.57599804.29	6218490.57599804.29
				6218454.57599804.29	6218455.57599804.29																																																																																													

PAAIŠKINIMAI: Specialių žemės naudojimo sąlygų (Lietuvos Respublikos vyriausybės 1992-05-12 nutarimas Nr. 343 „Dėl specialiųjų žemės ir miško naudojimo sąlygų patvirtinimo“ su pakeitimais (Žin., 1992, Nr. 22-652)) reikalavimų punkto Nr.: Rysių linijų apsaugos zona - I; Elektros linijų apsaugos zona - VI; Saugotini medžiai ir krūmų želdiniai, augantys ne miško žemėje XXVII; Vandentiekio, lietaus ir fekalinės kanalizacijos tinklų ir inžinerinių apsaugos zonos - XLIX; Šilumos ir karšto vandens tiekimo tinklų apsaugos zonos - XLVIII; Paviršinio vandens telkinių apsaugos zonos ir pakrantės apsaugos juostos - XXIX; Gamybinių ir komunalinių objektų sanitarinės apsaugos ir taršos poveikio zonos - XIV.

Elektros linijų apsaugos zonos ribose, žemės sklype Nr. 1 - plotas 220 m²; Nr. 2 - plotas 1260 m² - CK 4.124 straipsnio 1 dalis ir Elektros energetikos įstatymo (Žin. 2000, Nr. 66-1984, išstatymo redakcija nuo 2012-02-07, Žin. 2012, Nr. 17-752) 75 straipsnio 3 ir 4 punktų nuostatos nustato 206, 207, 208 servitutas - teisė tiesiti (neišplečiant esamų apsaugos zonų ribų), aptarnauti ir naudoti požemines ir antžemines komunikacijas (tarnaujantis daiktas), servitutu naudojamos elektros energetikos įmonės.

Nustatoma priklausomųjų želdynų norma, įskaitant vejas ir gėlynes, plotas nuo viso žemės sklypo ploto, žemės sklype Nr. 1 - 20%; Nr. 2 - 12% (Lietuvos Respublikos aplinkos ministro 2007 m. gruodžio 21 d. įsakymas Nr. D1-694 „Dėl atskirųjų rekreacines paskirties želdynų plotų, normų ir priklausomųjų želdynų normų (plotų) nustatymo tvarkos aprašo patvirtinimo“ (Žin., 2007, Nr.137)).

Servitutas 206, 207, 208 - teisė tiesiti (neišplečiant esamų apsaugos zonų ribų), aptarnauti ir naudoti požemines ir antžemines komunikacijas (tarnaujantis daiktas).

Servitutas S1 - 115 - kelio servitutas - teisė važiuoti transporto priemonėmis, teisė naudotis pėsčiųjų taku (viešpatujantis daiktas).

Servitutas S1 ir S2 - 215 - kelio servitutas - teisė važiuoti transporto priemonėmis, teisė naudotis pėsčiųjų taku (tarnaujantis daiktas).

Servitutas S3 - 202 - kelio servitutas - teisė naudotis pėsčiųjų taku (tarnaujantis daiktas).

Servitutas S4 - 91 - kiti servitutai (viešpatujantis daiktas) - teisė pastato savininkams neatlygintinai naudotis formuojamo žemės sklypo Nr. 2 dalimi (40 m²), prižiūrint, naudojant ir remontuojant formuojamame žemės sklype Nr. 1 esantį pastatą;

Servitutas S4 - 92 - kiti servitutai (tarnaujantis daiktas) - teisė formuojamo žemės sklypo Nr. 2 savinkams leisti naudotis žemės sklypo dalimi (40 m²), prižiūrint, naudojant ir remontuojant formuojamame žemės sklype Nr. 1 esantį pastatą.

PASTABOS:

1. Inžinerinių tinklų apsaugos zonos plotas, vadovaujantis Specialiosiomis žemės ir miško naudojimo sąlygomis (Lietuvos Respublikos vyriausybės 1992-05-12 nutarimas Nr. 343 (Žin., 1992, Nr. 22-652)):
- Rysių linijų apsaugos zona (I) - po 2 metrus abipus požeminio kabelio trasos arba orinės linijos kraštinio laido;
- Elektros linijų apsaugos zonos (VI) - požeminio kabelio apsaugos zona - po 1 metru nuo krašto kabelio, elektros oro linijos - iki 1 kv po 2 m - žemės juosta ir oro orinė tarp dviejų vertikalių plokštumų, lygiagrečių elektros linijos ašiai, matuojant horizontaliai atstumu nuo kraštinio jos laido;
- Vandentiekio, lietaus ir fekalinės kanalizacijos tinklų ir inžinerinių, kai vandentiekio, lietaus ir fekalinės kanalizacijos tinklai ir inžineriniai inžineriniai tinklai iki 2,5 metro gylis, yra žemės juosta po 2,5 metro nuo vamzdžio ašies. Vandentiekio, lietaus, fekalinės kanalizacijos tinklų ir inžinerinių apsaugos zona, kai vandentiekio, lietaus, fekalinės kanalizacijos tinklai ir inžineriniai inžineriniai tinklai giliau kaip 2,5 metro, yra žemės juosta po 5 metrus nuo vamzdžio ašies. Magistralinių vamzdžių, kurių skersmuo yra 400 milimetrų ir didesnis, apsaugos zona yra žemės juosta po 10 metrus nuo vamzdžio ašies.
- Šilumos ir karšto vandens tiekimo tinklų (XLVIII) - žemės juosta, kurios plotis po 5 metrus nuo kanalo (vamzdžio) ašies, kameros išorinės sienos;
- Inžineriniai tinklai projektuojami, rekonstruojami, kitiapt pertvarkomi gavus inžinerinius tinklų eksploatuotojų institucijų projektavimo sąlygas.

Specialiosios žemės naudojimo sąlygos žemės sklype nustatomos esamais inžineriniais tinklais. Naujai įrengiems inžineriniais tinklais specialiosios žemės naudojimo sąlygos, servitutai nustatomi įstatymu nustatyta tvarka.

Reprezentacinė
dovana! Seideviči
2015.01.04

UAB „Zeldima“
Dovana! Seideviči
2015.01.07

Suderinta
UAB „Rokiškio vėlavys“
direktorius pavaduotojas,
vyr. inžinierius
Leonas Butėnas
2014-12-30

Suderinta
Panevėžio regiono tinkle valdymo departamentas
2014-12-30

Suderinta
Panevėžio regiono tinkle valdymo departamentas
2014-12-30

Suderinta
Panevėžio regiono tinkle valdymo departamentas
2014-12-30

Suderinta
Panevėžio regiono tinkle valdymo departamentas
2014-12-30

PATIKRINTA:
2015.02.13 Nr. TPA-220 (18,4)
išVADA: TEIGIAMA

Patvirtinti teritorijos planavimo ir statybos valstybines priežiūras skyriaus vyriausiojo specialistas
Manfredas Stepanavičius

ATTESTO Nr. UAB „Zeldima“, im.k.: 300102175
Tel.: 8 676 42277, e.l.p.: zeldima@yahoo.com

ATP 1664	Projekto vadovas	Simonas Savickas	2014	Kitos paskirties žemės sklypo, esančio Pergalės g. 2B, Juodupės mstl., Juodupės sen., Rokiškio r. sav., padalijimo detalusis planas	Pagrindinis brėžinys M1:500	Laida	0
	Architektas	Aidas Čergelis	2014				
	TP specialistė	Aurelija Čergelienė	2014				
Stadija DP	Planavimo organizatorius: Rokiškio rajono savivaldybės administracijos direktorius, Įmonės kodas: 188772248	Žymuo:	14/073-DP-S-1	Lapas	Lapų	1	1



UAB „ŽELDIMA“
Įm. kodas 300102175
tel.: 8 676 42727, 8 677 11011
el.p.: aurcerg@gmail.com

**PLANAVIMO
ORGANIZATORIUS:**

Rokiškio rajono savivaldybės administracijos direktorius
Valerijus Rancevas, Respublikos g. 94, LT – 42136, Rokiškis,
tel. (8 458) 71442, faksas (8 458) 71420, www.rokiskis.lt, el.p.
v.rancevas@post.rokiskis.lt.

PROJEKTAS:

KITOS PASKIRTIES ŽEMĖS SKLYPO, ESANČIO
PERGALĖS G. 2B, JUODUPĖS MSTL., JUODUPĖS SEN.,
ROKIŠKIO R. SAV., PADALIJIMO DETALUSIS PLANAS.

ETAPAS:

Sprendiniai.

TOMAS:

-

PROJEKTO NR.

14/073-DP

Direktorius

R. Čergelis



2014 m.

KITOS PASKIRTIES ŽEMĖS SKLYPO, ESANČIO PERGALĖS G. 2B, JUODUPĖS MSTL.,
JUODUPĖS SEN., ROKIŠKIO R. SAV., PADALIJIMO DETALUSIS PLANAS.

PLANAVIMO ORGANIZATORIUS:

ROKIŠKIO RAJONO SAVIVALDYBĖS
ADMINISTRACIJOS DIREKTORIUS

PLANO RENGĖJAS:

UAB „Želdima“, PV S. Savickas, kv. atestato Nr. ATP 1664

2014 M.

TURINYS

1. ĮVADAS.....	2
2. PLANAVIMO UŽDAVINIAI	2
3. DETALIOJO PLANO ESAMA BŪKLĖ.....	3
3.1. PLANUOJAMOJE TERITORIJOJE GALIOJANČIŲ TERITORIJŲ PLANAVIMO DOKUMENTŲ ANALIZĖ. GEOGRAFINĖ PADĖTIS IR SUSISIEKIMAS.....	3
3.2. GAMTINĖ APLINKA, GRETIMYBĖS, ŽEMĖNAUDA.....	3
3.4. INŽINERINIAI TINKALAI.....	4
4. SPRENDINIAI	4
5. DETALIOJO PLANO SPRENDINIŲ POVEIKIS APLINKAI.....	6

II. GRAFINĖ DALIS (BRĖŽINIAI)

- II. 1. PAGRINDINIS BRĖŽINYS, 14/073-DP-S-1, 1 lapas.
- II. 2. TOPOGRAFINĖ NUOTRAUKA M1:500,1 lapas.
- II. 3. INFORMACINIO STENDO ĮRENGIMO SCHEMA, 1 lapas.

III. PROCEDŪRINIAI DOKUMENTAI

- III. 1. TERITORIJŲ PLANAVIMO DOKUMENTO PLANAVIMO UŽDUOTIS - 2 lapai.
- III. 2. PLANAVIMO SĄLYGŲ SĄVADAS DETALIOJO PLANAVIMO DOKUMENTUI RENGTI (2014-01-20 NR.D-118) - 12 lapų.
- III. 3. NACIONALINĖS ŽEMĖS TANYBOS PRIE ŽEMĖS ŪKIO MINISTERIJOS ROKIŠKIO SKYRIAUS 2014-01-29 RAŠTAS NR. 25SD-(14.25.7.)-274 „DĖL LEIDIMO RENGTI DETALIUOSIUS PLANUS ROKIŠKIO RAJONE"- 1 lapas.
- III. 4. ROKIŠKIO RAJONO SAVIVALDYBĖS ADMINISTRACIJOS DIREKTORIAUS 2013-12-27 ĮSAKYMAS NR.AV-1019 „DĖL LEIDIMO RENGTI DETALIUOSIUS PLANUS" - 2 lapai.
- III. 5. PARAIŠKA SĄLYGOMS DETALIOJO PLANAVIMO DOKUMENTUI RENGTI - 10 lapų.
- III. 6. VIEŠO SVARSTYMO DOKUMENTAI:
 - III. 6.1. Ataskaita-apibendrinimas - 1 lapas;
 - III. 6.2. Viešo susirinkimo protokolas - 3 lapai;
 - III. 6.3. Skelbimai apie rengiamą detalųjį planą - 5 lapai;
 - III. 6.4. Lietuvos pašto išrašas - 3 lapai;
 - III. 6.5. Laiškai-pranešimai apie regiamą detalųjį planą - 5 lapai;
- III. 7. VĮ REGISTRŲ CENTRO IR GYVENTOJŲ REGISTRO INFORMACIJA - 18 lapų;
- III. 8. PROJEKTO VADOVO KVALIFIKACIJOS ATESTATAS - 1 lapas.

1. ĮVADAS.

Detaliojo plano organizatorius:

Rokiškio rajono savivaldybės administracijos direktorius Valerijus Rancevas, Respublikos g. 94, LT – 42136, Rokiškis, tel. (8 458) 71442, faksas (8 458) 71420, www.rokiskis.lt, el.p. v.rancevas@post.rokiskis.lt.

Detaliojo plano rengėjas:

UAB „Želdima“, Jaunimo g. 29, LT-38176, Dembavos k., Panevėžio r. sav., tel.: 8 677 11011, 8 676 42727, elektroninis paštas: zeldima@yahoo.com , aurocerg@gmail.com

Detaliojo plano rengimo pagrindas:

Rokiškio rajono savivaldybės administracijos direktoriaus 2013 m. Gruodžio 27 d. Įsakymas nr. AV-1019 „Dėl leidimo rengti detaliuosius planus“.

Planavimo procedūros vykdomos bendraja tvarka.

Detalusis planas rengiamas vadovaujantis teritorijų planavimo dokumento planavimo užduotimi, patvirtinta Rokiškio rajono savivaldybės administracijos direktoriaus Aloyzo Jočiaus, planavimo sąlygų sąvadu 2014-01-20 Nr.D-118, patvirtintu 2014-01-20 Rokiškio rajono savivaldybės administracijos Architektūros ir paveldosaugos skyriaus vedėjos Danguolės Dagienės, sąlygas rengiančių institucijų išduotomis sąlygomis:

1. Rokiškio rajono savivaldybės administracijos Architektūros ir paveldosaugos skyriaus 2014-01-20 planavimo sąlygos Nr.D-76;

2. Panevėžio regiono aplinkos apsaugos departamento 2014-01-13 planavimo sąlygos Nr.(5)-V-3-102;

3. Panevėžio visuomenės sveikatos centro Rokiškio skyriaus 2014-01-08 planavimo sąlygos Nr.S-(7.48R)-122;

4. AB LESTO 2014-01-09 planavimo sąlygos Nr.TS-45760-14-0054;

5. TEOLT AB 2014-01-06 planavimo sąlygos Nr.03-2-07-3/67;

6. Rokiškio rajono savivaldybės administracijos Juodupės seniūnijos 2014-01-20 planavimo sąlygos Nr. R2-29;

7. UAB „Rokiškio vandenys“ 2013-12-30 techninės sąlygos Nr.13-178, vadovaujantis Lietuvos Respublikos Teritorijų planavimo įstatymu (Žin., 1995, Nr. 107-2391; Nauja įstatymo redakcija nuo 2014-01-01), Detaliųjų planų rengimo taisyklėmis (Žin., 2004, Nr. 79-2809,; 2006, Nr. 114-4364), Lietuvos Respublikos aplinkos ministro 2013-12-31 įsakymu Nr.D1-1009 patvirtinta Teritorijų planavimo erdvinių duomenų specifikacija, Lietuvos Respublikos žemės ūkio ministro ir Lietuvos Respublikos aplinkos ministro 2013-12-11 įsakymu Nr. 3D-830/D1-920 „Dėl žemės ūkio ministro ir aplinkos ministro 2005 m. sausio 20 d. įsakymu Nr. 3d-37/d1-40 „Dėl pagrindinės žemės naudojimo paskirties žemės naudojimo būdų turinio“, LR Vyriausybės 1992-05-12 nutarimu Nr.343 „Dėl specialiųjų žemės ir miško naudojimo sąlygų patvirtinimo“ (Žin., 1992, Nr.22-652), kitais teisės aktais, norminiais dokumentais.

Planuojamam žemės sklypui taikomi galiojančių atitinkamo lygmens teritorijų planavimo dokumentų sprendiniai:

1. Rokiškio rajono savivaldybės teritorijos bendrasis planas, patvirtintas 2008-06-27 Rokiškio rajono savivaldybės tarybos sprendimu Nr. TS-6.109 „Dėl Rokiškio rajono savivaldybės teritorijos bendrojo plano ir Rokiškio miesto teritorijos bendrojo plano patvirtinimo“.

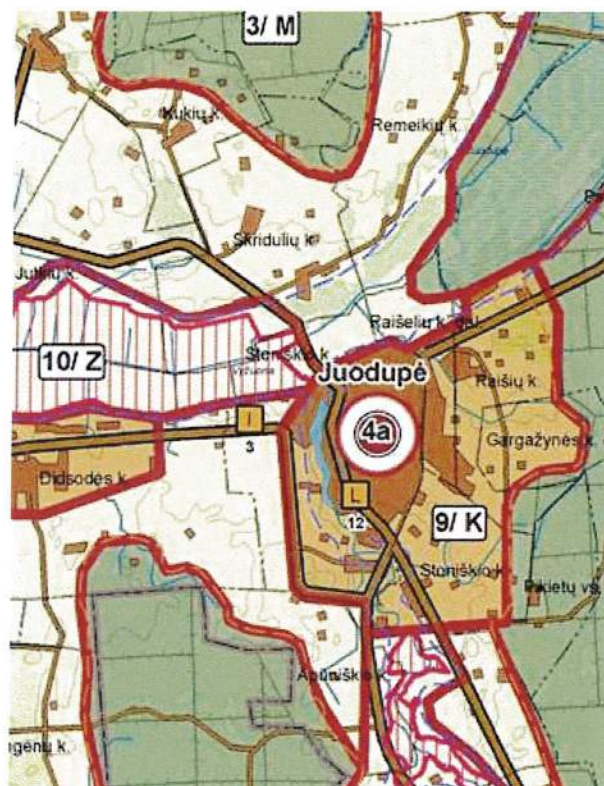
2. PLANAVIMO UŽDAVINIAI

Planavimo tikslai - parengti, suderinti ir patvirtinti detalųjį planą. Planuojamos teritorijos plotas - apie 2,50 ha.

3. DETALIOJO PLANO ESAMA BŪKLĖ.

3.1. Planuojamoje teritorijoje galiojančių teritorijų planavimo dokumentų analizė. Geografinė padėtis ir susisiekimai.

Planuojamoje teritorijoje galioja Rokiškio rajono savivaldybės teritorijos bendrojo plano sprendiniai (3.1.1. pav.). Dalijamas nekilnojamojo turto registre registruotas žemės sklypas, kad. Nr. 7363/0009:324, plotas 2.0585 ha, Pergalės g. 2B, Juodupės mstl., Juodupės sen., Rokiškio r. sav., pagrindinė naudojimo paskirtis - kitos paskirties žemė, naudojimo būdas - inžinerinės infrastruktūros teritorijos, naudojimo pobūdis - susisiekimo ir inžinerinių tinklų koridoriais.



3.1.1. pav. Rokiškio rajono savivaldybės teritorijos bendrasis planas, Žemės naudojimo, tvarkymo ir apsaugos reglamentų brėžinys.

3.2. Gamtinė aplinka, gretimybės, žemėnauda.

Planuojamos teritorijos gretimybėje - pietvakariuose - upė Vyžuona, šiaurės vakaruose, šiaurėje, rytuose - laisvos valstybinės žemės fondo žemė, Pergalės gatvė.

Formuojamas žemės sklypas ribojasi su nekilnojamojo turto registre registruotais žemės sklypais, kurie aprašyti 3.2.1. lentelėje.

3.2.1. lentelė. Planuojamos teritorijos gretimybėje esantys registruoti žemės sklypai.

Eil.Nr.	Žemės sklypo kadastrinis Nr./plotas ha	Žemės sklypo nuosavybės teisė/nuomininkas	Žemės sklypo adresas	Žemės sklypo paskirtis, naudojimo būdas, naudojimo pobūdis/pastato pagrindinė naudojimo paskirtis

1.	7363/0009:318 0.0505 (atlikti kadastriniai matavimai)	Lietuvos Respublika, Patikėtinis - Nacionalinė žemės tarnyba prie Žemės ūkio ministerijos, nuomininkas - Eugenijus Lekandra	Pergalės g. 1A, Juodupės mstl., Juodupės sen., Rokiškio r. sav.	Kita
2.	7363/0009:321 0.0505 (atlikti kadastriniai matavimai)	Lietuvos Respublika, Patikėtinis - Nacionalinė žemės tarnyba prie Žemės ūkio ministerijos, nuomininkas - UAB „Baltijos virvės“	Pergalės g. 2A, Juodupės mstl., Juodupės sen., Rokiškio r. sav.	Kita, pramonės ir sandėliavimo objektų teritorijos
3.	7363/0009:307 0.0505 (atlikti kadastriniai matavimai)	Lietuvos Respublika, Patikėtinis - Nacionalinė žemės tarnyba prie Žemės ūkio ministerijos, nuomininkas - UAB „Baltic mills“ (Hipoteka)	Pergalės g. , Juodupės mstl., Juodupės sen., Rokiškio r. sav.	Kita
4.	7363/0009:327 0.0554 (atlikti kadastriniai matavimai)	Lietuvos Respublika, Patikėtinis - Nacionalinė žemės tarnyba prie Žemės ūkio ministerijos, nuomininkas - L.Sadauskienės individuali įmonė (Hipoteka)	Pergalės g. 2, Juodupės mstl., Juodupės sen., Rokiškio r. sav.	Kita, komercinės paskirties objektų teritorijos

Dalijamame žemės sklype veikia naujai rekonstruota katilinė, yra aukštas kaminas, laboratorijos pastatas, kiti pastatai, kiemo statiniai. Sklypo pietinėje dalyje - griuvėsiai.

3.4. Inžineriniai tinkalai.

Elektra. Formuojamame žemės sklype yra elektros energijos tiekimo tinklai.

Telekomunikaciniai ryšiai. Formuojamame žemės sklype yra ryšių tinklai.

Vandentiekis, nuotekos. Formuojamame žemės sklype yra vandentiekio, nuotekų tinklai.

Dujotiekis. Formuojamame žemės sklype nėra dujotiekio.

Centralizuoti šilumos tiekimo tinklai. Formuojamame žemės sklype yra šilumos ir karšto vandens tiekimo centralizuoti tinklai.

4. SPRENDINIAI.

Dalijamas nekilnojamojo turto registre registruotas žemės sklypas, kad. Nr. 7363/0009:324, plotas 2.0585 ha, Pergalės g. 2B, Juodupės mstl., Juodupės sen., Rokiškio r. sav., formuojami du žemės sklypai: Nr.1 - kitos paskirties žemės sklypas, naudojimo būdas - Pramonės ir sandėliavimo objektų teritorijos (P), plotas 727 m²; Nr. 2 - kitos paskirties žemės sklypas, Susisiekimo ir inžinerinių tinklų koridoriams (I52), plotas 19858 m². Formuojami žemės sklypai vadovaujantis detaliojo plano planavimo darbų užduotimi, planavimo sąlygomis, Detaliųjų planų rengimo taisyklėmis (Žin., 2004, Nr. 79-2809; 2006, Nr. 114-4364), Lietuvos Respublikos aplinkos ministro 2013-12-31 įsakymu Nr.D1-1009 patvirtinta Teritorijų planavimo erdvinių duomenų specifikacija, Lietuvos Respublikos žemės ūkio ministro ir Lietuvos Respublikos aplinkos ministro 2013-12-11 įsakymu Nr. 3D-830/D1-920 „Dėl žemės ūkio ministro ir aplinkos ministro 2005 m. sausio 20 d.

įsakymu Nr. 3d-37/d1-40 „Dėl pagrindinės žemės naudojimo paskirties žemės naudojimo būdų turinio“. Detaliojo plano teritorijos naudojimo reglamentai pateikiami brėžinyje **14/073-DP-S-1** ir aiškinamojo rašto 4.1. lentelėje.

4.1. lentelė. Planuojamų žemės sklypų privalomieji reikalavimai.

Sklypo Nr.	Sklypo plotas (kv. m)	Žemės naudojimo būdai	Privalomieji reikalavimai				Priklausomųjų želdynų ir želdinių teritorijų dalys, %	Spec. žemės naud. sąlygų punkto Nr.*, plotas, m ²
			Leistinas pastatų aukštis		Užstatymo tankis %	Užstatymo intensyvumas		
			nuo žemės paviršiaus, m	altitudė, m				
1	724	Pramonės ir sandėliavimo objektų teritorijos (P)	11	112.00	47	94	20	VI -220 XLIX-250 XLVIII-490
2	19861	Susisiekimo ir inžinerinių tinklų koridoriams (I2)	20	117.00	6	18	12	I-420 VI - 1260 XLIX-7500 XLVIII-1650 XXVII XXIX-900 XIV

* *Specialiųjų žemės naudojimo sąlygų* (Lietuvos Respublikos vyriausybės 1992-05-12 nutarimas Nr. 343 „Dėl specialiųjų žemės ir miško naudojimo sąlygų patvirtinimo“ su pakeitimais (Žin., 1992, Nr. 22-652)) reikalavimai nustatomi, punkto Nr.: Ryšių linijų apsaugos zona - I; Elektros linijų apsaugos zona - VI; Saugotini medžiai ir krūmų želdiniai, augantys ne miško žemėje XXVII; Vandentiekio, lietaus ir fekalinės kanalizacijos tinklų ir įrenginių apsaugos zonos - XLIX; Šilumos ir karšto vandens tiekimo tinklų apsaugos zonos - XLVIII; Paviršinio vandens telkinių apsaugos zonos ir pakrantės apsaugos juostos - XXIX; Gamybinių ir komunalinių objektų sanitarinės apsaugos ir taršos poveikio zonos - XIV. Nustatomi kelio servitutai:

Servitutas S1 - 115 - kelio servitutas - teisė važiuoti transporto priemonėmis, teisė naudotis pėsčiųjų taku (viešpataujantis daiktas), plotas 170 m² - nustatomas žemės sklype Nr. 1.

Servitutas S1 ir S2 - 215 - kelio servitutas - teisė važiuoti transporto priemonėmis, teisė naudotis pėsčiųjų taku (tarnaujantis daiktas), bendras plotas 1760 m² - nustatomas žemės sklype Nr. 2.

Servitutas S3 - 202 - kelio servitutas - teisė naudotis pėsčiųjų taku (tarnaujantis daiktas), plotas 380 m² - nustatomas žemės sklype Nr. 2. **Servitutas S4** - 91- kiti servitutai (viešpataujantis daiktas) - teisė pastato savininkams neatlygintinai naudotis formuojamo žemės sklypo Nr. 2 dalimi (40 m²), prižiūrint, naudojant ir remontuojant formuojamame žemės sklype Nr. 1 esantį pastatą; 92 - kiti servitutai (tarnaujantis daiktas) - teisė formuojamo žemės sklypo Nr. 2 savininkams leisti naudotis žemės sklypo dalimi (40 m²), prižiūrint, naudojant ir remontuojant formuojamame žemės sklype Nr. 1 esantį pastatą.

Privažiavimui prie esamų pastatų ir statinių kelio servituto plotas gali būti didinamas ir tikslinamas, atliekant suformuotų žemės sklypų kadastrinius matavimus.

Vadovaujantis CK 4.124 straipsnio 1 dalimi ir Elektros energetikos įstatymo (Žin. 2000, Nr.66-1984, įstatymo redakcija nuo 2012-02-07, Žin. 2012, Nr. 17-752) 75 straipsnio 3 ir 4 punktu, TEO LT, AB(2014-01-06 Nr.03-2-07-3/67) išduotomis planavimo sąlygomis, žemės sklype, numatomi servitutai: 206, 207, 208 - teisė tiesti (neišplečiant esamų apsaugos zonų ribų), aptarnauti ir naudoti požemines ir antžemines komunikacijas (tarnaujantis daiktas). Servituto naudotojas elektros energetikos ir ryšių tiekimo įmonės.

Susisiekimo infrastruktūra. Įvažiavimai į žemės sklypus numatomi nuo Pergalės gatvės.

Aplinkos, visuomenės sveikatos apsauga. Planuojamas žemės sklypas nepatenka į jokiais sanitarines apsaugos zonas.

Žemės sklypuose nustatoma priklausomųjų želdynų norma, įskaitant vejas ir gėlynus, plotas nuo viso žemės sklypo ploto: Nr. 1 - 20 %; Nr. 2 - 12 % (Lietuvos Respublikos aplinkos ministro 2007 m. gruodžio 21 d. įsakymas Nr. D1-694 „Dėl atskirųjų rekreacinės paskirties želdynų plotų, normų ir priklausomųjų želdynų normų (plotų) nustatymo tvarkos aprašo patvirtinimo“ (Žin., 2007, Nr.137)). Formuojamame žemės sklype želdiniai turi būti tvarkomi vadovaujantis Lietuvos Respublikos Želdynų įstatymu (Žin., 2007, Nr. 80-3215).

Inžinerinė infrastruktūra. Vadovaujantis inžinerinius tinklus eksploatuojančių institucijų išduotomis planavimo sąlygomis, esamiems inžineriniams tinklams numatomi inžineriniai koridoriai. Nauji inžineriniai tinklai projektuojami, esami rekonstruojami ar kitaip pertvarkomi, gavus projektavimo sąlygas iš inžinerinius tinklus eksploatuojančių institucijų.

Atliekos. Atliekos turi būti tvarkomos vadovaujantis Lietuvos Respublikos Atliekų tvarkymo įstatymu (1998 m. birželio 16 d. Nr. VIII-787 (su vėlesniais pakeitimais ir papildymais)), Lietuvos Respublikos Aplinkos ministro 1999-07-14 įsakymu Nr. 217 „Dėl atliekų tvarkymo taisyklių patvirtinimo“ (su vėlesniais pakeitimais ir papildymais). Atliekos perduodamos atliekų tvarkytojui, regiono atliekų tvarkymo centrui.

Visuomenės informavimo ir dalyvavimo teritorijų planavimo procesas. Vadovaujantis Lietuvos Respublikos vyriausybės 1996-09-18 nutarimu Nr. 1079 (2013 m. Gruodžio 18 d. Nutarimo Nr. 1267 redakcija) „Dėl visuomenės informavimo, konsultavimo ir dalyvavimo priimančias sprendimus dėl teritorijų planavimo nuostatų patvirtinimo“, gretimųbių savininkai, seniūnija informuoti registruotais laiškais apie rengiamą projektą, parengtus sprendinius, paskelbta internete, spaudoje, įrengtas informacinis stendas.

Detaliojo plano derinimo ir tikrinimo procedūra. Detaliojo plano derinimas atliekamas Rokiškio rajono savivaldybės administracijos Nuolatinės statybos komisijoje, su planavimo sąlygas išdavusių institucijų atstovais. Suderintas planas, kartu su Nuolatinės statybos komisijos protokolu teikiamas Valstybinei teritorijų planavimo ir statybos inspekcijai prie Aplinkos ministerijos patikrinimo aktui gauti.

5. DETALIOJO PLANO SPRENDINIŲ POVEIKIS APLINKAI.

Dalijamas nekilnojamojo turto registre registruotas žemės sklypas, kad. Nr. 7363/0009:324, plotas 2.0585 ha, Pergalės g. 2B, Juodupės mstl., Juodupės sen., Rokiškio r. sav., formuojami du žemės sklypai: Nr.1 - kitos paskirties žemės sklypas, naudojimo būdas - Pramonės ir sandėliavimo objektų teritorijos (P), plotas 727 m²; Nr. 2 - kitos paskirties žemės sklypas, Susisiekimo ir inžinerinių tinklų koridoriais (I52), plotas 19858 m², sklypuose yra saugotinių medžių.

Ruošiant projektinę dokumentaciją statybos darbams, privaloma vadovautis Lietuvos Respublikos normatyviniais statybos techniniais dokumentais (STR), kuriuos reglamentuoja Statybos įstatymas. 5.1. lentelėje pateikiamas sprendinių poveikio vertinimas.

5.1. lentelė. Teritorijų planavimo dokumento sprendinių poveikio vertinimo lentelė.

1	Teritorijų planavimo dokumento organizatorius	Ropkiškio rajono savivaldybės administracijos direktorius Valerijus Rancevas, Respublikos g. 94, LT – 42136, Rokiškis, tel. (8 458) 71442, faksas (8 458) 71420, www.rokiskis.lt , el.p. a.jocys@post.rokiskis.lt .
2	Teritorijų planavimo dokumento rengėjas	UAB „Želdima“, Jaunimo g. 29, LT-38176, Dembavos k., Panevėžio r. sav., tel.: 8 676 42727, el. p. zeldima@yahoo.com aurcerg@gmail.com
3	Teritorijų planavimo dokumentų pavadinimas:	<i>Kitos paskirties žemės sklypo, esančio Pergalės g. 2B, Juodupės mstl., Juodupės sen., Rokiškio r. sav., padalijimo detalusis planas</i>

4	Ryšys su planuojamai teritorijai galiojančiais teritorijų planavimo dokumentais	Rokiškio rajono savivaldybės teritorijos bendrasis planas, patvirtintas 2008-06-27 Rokiškio rajono savivaldybės tarybos sprendimu Nr. TS-6.109 „Dėl Rokiškio rajono savivaldybės teritorijos bendrojo plano ir Rokiškio miesto teritorijos bendrojo plano patvirtinimo“.
5	Status quo situacija	Dalijamas nekilnojamojo turto registre registruotas žemės sklypas, kad. Nr. 7363/0009:324, plotas 2.0585 ha, Pergalės g. 2B, Juodupės mstl., Juodupės sen., Rokiškio r. sav., pagrindinė naudojimo paskirtis - kitos paskirties žemė, naudojimo būdas - inžinerinės infrastruktūros teritorijos, naudojimo pobūdis - susisiekimo ir inžinerinių tinklų koridoriams. Teritorijoje yra elektros, ryšių, vandentiekio, nuotekų, šilumos ir karšto vandens tiekimo tinklai.
6	Tikslas kurio siekiama įgyvendinant teritorijų planavimo sprendinius	Parengti, suderinti ir patvirtinti detalųjį planą. Planuojamą teritorijos plotas - apie 2,50 ha.
7	Galimo sprendinių poveikio vertinimas (pateikiamas apibendrintas poveikio aprašymas ir įvertinimas)	<p>Dalijamas nekilnojamojo turto registre registruotas žemės sklypas, kad. Nr. 7363/0009:324, plotas 2.0585 ha, Pergalės g. 2B, Juodupės mstl., Juodupės sen., Rokiškio r. sav., formuojami du žemės sklypai: Nr.1 - kitos paskirties žemės sklypas, naudojimo būdas - Pramonės ir sandėliavimo objektų teritorijos (P), plotas 724 m²; Nr. 2 - kitos paskirties žemės sklypas, Susisiekimo ir inžinerinių tinklų koridoriams (I52), plotas 19861 m². Formuojami žemės sklypai vadovaujantis detaliojo plano planavimo darbų užduotimi, planavimo sąlygomis, Detaliųjų planų rengimo taisyklėmis (Žin., 2004, Nr. 79-2809; 2006, Nr. 114-4364), Lietuvos Respublikos aplinkos ministro 2013-12-31 įsakymu Nr.D1-1009 patvirtinta Teritorijų planavimo erdviųjų duomenų specifikacija, Lietuvos Respublikos žemės ūkio ministro ir Lietuvos Respublikos aplinkos ministro 2013-12-11 įsakymu Nr. 3D-830/D1-920 „Dėl žemės ūkio ministro ir aplinkos ministro 2005 m. sausio 20 d. įsakymu Nr. 3d-37/d1-40 „Dėl pagrindinės žemės naudojimo paskirties žemės naudojimo būdų turinio“.</p> <p><i>Specialiųjų žemės naudojimo sąlygų</i> (Lietuvos Respublikos vyriausybės 1992-05-12 nutarimas Nr. 343 „Dėl specialiųjų žemės ir miško naudojimo sąlygų patvirtinimo“ su pakeitimais (Žin., 1992, Nr. 22-652)) reikalavimai nustatomi, punkto Nr.: Ryšių linijų apsaugos zona - I; Elektros linijų apsaugos zona - VI; Saugotini medžiai ir krūmų želdiniai, augantys ne miško žemėje XXVII; Vandentiekio, lietaus ir fekalinės kanalizacijos tinklų ir įrenginių apsaugos zonos - XLIX; Šilumos ir karšto vandens tiekimo tinklų apsaugos zonos - XLVIII; Paviršinio vandens telkinių apsaugos zonos ir pakrantės apsaugos juostos - XXIX. Nustatomi servitutai.</p> <p>Įvažiavimai į žemės sklypus numatomi nuo Pergalės gatvės. Planuojamas žemės sklypas nepatenka į jokias sanitarines apsaugos zonas. Žemės sklypuose nustatoma priklausomųjų želdynų norma, įskaitant vejas ir gėlynus, plotas nuo viso žemės sklypo ploto: Nr. 1 - 20 %; Nr. 2 - 12 % (Lietuvos Respublikos aplinkos ministro 2007 m. gruodžio 21 d. įsakymas Nr. D1-694</p>

		<p>„Dėl atskirųjų rekreacinės paskirties želdynų plotų, normų ir priklausomųjų želdynų normų (plotų) nustatymo tvarkos aprašo patvirtinimo“ (Žin., 2007, Nr.137)). Formuojamame žemės sklype želdiniai turi būti tvarkomi vadovaujantis Lietuvos Respublikos Želdynų įstatymu (Žin., 2007, Nr. 80-3215). Vadovaujantis inžinerinius tinklus eksploatuojančių institucijų išduotomis planavimo sąlygomis, esamiems inžineriniams tinklams numatomi inžineriniai koridoriai. Nauji inžineriniai tinklai projektuojami, esami rekonstruojami ar kitaip pertvarkomi, gavus projektavimo sąlygas iš inžinerinius tinklus eksploatuojančių institucijų. Atliekos turi būti tvarkomos vadovaujantis Lietuvos Respublikos Atliekų tvarkymo įstatymu (1998 m. birželio 16 d. Nr. VIII-787 (su vėlesniais pakeitimais ir papildymais)), Lietuvos Respublikos Aplinkos ministro 1999-07-14 įsakymu Nr. 217 „Dėl atliekų tvarkymo taisyklių patvirtinimo“ (su vėlesniais pakeitimais ir papildymais). Atliekos perduodamos atliekų tvarkytojui, regiono atliekų tvarkymo centrui. Poveikio aplinkai vertinimo procedūros neprivalomos. Numatomas užstatymas neturės reikšmingo poveikio aplinkai, žemės sklype bus vykdoma veikla, atitinkanti detaliojo plano sprendinius, Lietuvos Respublikoje galiojančių teisės aktų nuostatas.</p>	
8	Vertinimo aspektai	Teigiamas (trumpalaikis, ilgalaikis) poveikis	Neigiamas (trumpalaikis, ilgalaikis) poveikis
	Sprendimo poveikis		
	Teritorijos vystymo darnai ir (ar) planuojamai veiklos sričiai	Ilgalaikis	Nėra
	Ekonominei aplinkai	Ilgalaikis	Nėra
	Socialinei aplinkai	Ilgalaikis	Nėra
	Gamtinei aplinkai, kraštovaizdžiui, kultūros paveldo išsaugojimui	Ilgalaikis	Nėra
9	Siūlomos alternatyvos		
	Teritorijos vystymo darnai ir (ar) planuojamai veiklos sričiai	-	-
	Ekonominei aplinkai	-	-
	Socialinei aplinkai	-	-
	Gamtinei aplinkai, kraštovaizdžiui, kultūros paveldo išsaugojimui	-	-

Projekto vadovas Simonas Savickas,
 kvalifikacijos atestato Nr. ATP 1664

Architektas Aidas Čergelis



Teritorijų planavimo specialistė
 Aurelija Čergelienė





ROKIŠKIO RAJONO SAVIVALDYBĖS ADMINISTRACIJOS DIREKTORIUS

Į S A K Y M A S DĖL LEIDIMO RENGTI DETALIUOSIUS PLANUS

2013 m. gruodžio 27 d. Nr. AV-1019
Rokiškis

Vadovaudamasis Lietuvos Respublikos vietos savivaldos įstatymo Nr. X-1722 6 straipsnio 19 punktu ir 29 straipsnio 8 dalies 2 punktu, Lietuvos Respublikos teritorijų planavimo įstatymu Nr. I-1120, Detaliųjų planų rengimo taisyklėmis, patvirtintomis Lietuvos Respublikos aplinkos ministro 2004 m. gegužės 3 d. įsakymu Nr. DI-239, bei Rokiškio rajono savivaldybės tarybos 2013 m. gruodžio 27 d. sprendimu Nr. TS-16.253 „Dėl detaliųjų planų rengimo“:

1. Į s a k a u rengti detaliuosius planus žemės sklypams prie savivaldybei priklausančių pastatų suformuoti, nustatant žemės sklypų pagrindinę tikslinę žemės naudojimo paskirtį, nustatant naudojimo būdą bei pobūdį:

- 1.1. Pergalės g. 2G, Juodupės mstl. Juodupės sen. Rokiškio r. sav.;
- 1.2. Lukštų g. 16, Lukštų k., Juodupės sen. Rokiškio r. sav.;
- 1.3. Pergalės g. 25, Panemunėlio gel. st., Panemunėlio sen. Rokiškio r. sav.;
- 1.4. Jūžintų g. 35A, Laibgalių k., Jūžintų sen., Rokiškio r. sav.;
- 1.5. Beržų g. 18, Jūžintų mstl. Jūžintų sen. Rokiškio r. sav.;
- 1.6. Duokiškio g. 38, Kariūnų k., Kamajų sen. Rokiškio r. sav.;
- 1.7. Sartų g. 2E, Kriaunų k., Kriaunų sen. Rokiškio r. sav.;
- 1.8. Klevų g. 10, Čedasų mstl., Rokiškio kaim. sen., Rokiškio r. sav.;
- 1.9. Sartų g. 2A, Kriaunų k. Kriaunų sen., Rokiškio r. sav.;
- 1.10. Šilaiškių g. 14, Barkišio k., Obelių sen. Rokiškio r. sav.;
- 1.11. Šilaiškių g. 24, Barkišio k., Obelių sen. Rokiškio r. sav.;
- 1.12. Stoties g. 57A, Obelių m., Obelių sen., Rokiškio r. sav.;
- 1.13. Vytauto g. 17A, Obelių m., Obelių sen., Rokiškio r. sav.;
- 1.14. Vytauto g. 3, Obelių m., Obelių sen., Rokiškio r. sav.;
- 1.15. Vytauto g. 4, Obelių m., Obelių sen., Rokiškio r. sav.;
- 1.16. Vytauto g. 67, Obelių m., Obelių sen., Rokiškio r. sav.;
- 1.17. Dirbtuvių g. 10, Obelių m., Obelių sen., Rokiškio r. sav.;
- 1.18. Durpyno g. 15, Kavoliškio k. Rokiškio kaim. sen., Rokiškio r. sav.;
- 1.19. Kazliškelio k. 11, Kazlišio sen., Rokiškio r. sav.;
- 1.20. Sičiūnų k. 11, Kazlišio sen., Rokiškio r. sav.;
- 1.21. Kazliškelio k. 6, Kazlišio sen. Rokiškio r. sav.;
- 1.22. Kazliškelio k. 9 Kazlišio sen. Rokiškio r. sav.;
- 1.23. Petrošiškio k. 5, Kamajų sen. Rokiškio r. sav.;
- 1.24. Kalvių k., Kamajų sen. Rokiškio r. sav.;
- 1.25. Vytauto g. 2, Rokiškio m., Rokiškio m. sen., Rokiškio r. sav.;
- 1.26. Rokiškio g. 5, Pandėlio m., Pandėlio sen., Rokiškio r. sav.;
- 1.27. Vytauto a. 11, Pandėlio m., Pandėlio sen., Rokiškio r. sav.;
- 1.28. Pandėlio g. 1, Lailūnų k., Pandėlio sen., Rokiškio r. sav.;
- 1.29. Pandėlio g. 40, Lailūnų k., Pandėlio sen., Rokiškio r. sav.;
- 1.30. Panemunio g. 5, Pandėlio m., Pandėlio sen., Rokiškio r. sav.;
- 1.31. Panemunio g. 4, Suvainišio mstl., Pandėlio sen. Rokiškio r. sav.;
- 1.32. Puodžialaukės g. 8, Pandėlio m., Pandėlio sen., Rokiškio r. sav.;

- 1.33. Komarų g. 36, Onušio k., Juodupės sen., Rokiškio r. sav.;
- 1.34. Lakštenos g. 4, Mainieivų k., Juodupės sen., Rokiškio r. sav.;
- 1.35. Veduviškio k. 11, Juodupės sen., Rokiškio r. sav.;
- 1.36. Skridulių k. 6, Juodupės sen., Rokiškio r. sav.;
- 1.37. J.O. Širvydo g. 28, Jūžintų mstl., Jūžintų sen., Rokiškio r. sav.;
- 1.38. Ragelių g. 15, Ragelių k., Jūžintų sen., Rokiškio r. sav.;
- 1.39. Ragelių g. 17, Ragelių k., Jūžintų sen. Rokiškio r. sav.;
- 1.40. Malūno skg. 1, Ragelių k., Jūžintų sen., Rokiškio r. sav.;
- 1.41. Ežero g. 3, Jūžintų mstl., Jūžintų sen., Rokiškio r. sav.;
- 1.42. Durpyno aklg. 1, Minkūnų k., Jūžintų sen., Rokiškio r. sav.;
- 1.43. Pergalės g. 2B, Juodupės mstl. Juodupės sen. Rokiškio r. sav.

2. Į s a k a u rengti detaliuosius planus žemės sklypams kapinių teritorijoms suformuoti, nustatant žemės sklypų pagrindinę tikslią žemės naudojimo paskirtį, nustatant naudojimo būdą bei pobūdį:

- 2.1. Aleksandravėlės kaimo kapinės, Aleksandravėlės k., Obelių sen., Rokiškio r.sav.;
- 2.2. Joneliškių kaimo kapinės, Joneliškių k., Panemunėlio sen., Rokiškio r.sav.;
- 2.3. Kriugiškių kaimo kapinės, Kriugiškių k., Kriaunų sen., Rokiškio r.sav.;
- 2.4. Panemunio miestelio kapinės, Panemunio mstl., Pandėlio sen., Rokiškio r.sav.;
- 2.5. Kalneliškių kaimo kapinės, Kalneliškių k., Rokiškio kaim. sen., Rokiškio r.sav.;
- 2.6. Duokiškio miestelio kapinės, Duokiškio k., Kamajų sen., Rokiškio r. sav.;
- 2.7. Suvainiškių miestelio kapinės, Suvainiškių mstl., Pandėlio sen., Rokiškio r. sav.;
- 2.8. Sriubiškių kaimo kapinių praplėtimas, Sriubiškių k., Pandėlio sen., Rokiškio r. sav.

3. N u s t a t a u, kad planavimo organizatorius yra savivaldybės administracijos direktorius Aloyzas Jočys.

4. P a v e d u detaliojo plano organizavimo ir viešojo svarstymo procedūrose atstovauti Architektūros ir paveldosaugos skyriaus vedėjai Danguolei Dagienei.

Administracijos direktorius



Aloyzas Jočys